


МИНИСТЕРСТВО ОБРАЗОВАНИЯ И НАУКИ РОССИЙСКОЙ
ФЕДЕРАЦИИ

Федеральное государственное бюджетное образовательное учреждение
высшего образования

**«МОСКОВСКИЙ ГОСУДАРСТВЕННЫЙ УНИВЕРСИТЕТ
ТЕХНОЛОГИЙ И УПРАВЛЕНИЯ
ИМЕНИ К.Г. РАЗУМОВСКОГО
(ПЕРВЫЙ КАЗАЧИЙ УНИВЕРСИТЕТ)»
(ФГБОУ ВО «МГУТУ им. К.Г. Разумовского (ПКУ)»)**

Принято на заседании
Ученого совета ФГБОУ ВО
«МГУТУ им. К.Г. Разумовского (ПКУ)»
« 11 » марта 2018г.
(протокол № 7)

Утверждаю
Ректор ФГБОУ ВО «МГУТУ
им. К.Г. Разумовского (ПКУ)»
В.Н. Иванова
« _____ » _____ 2018 г.



ОТЧЕТ

О РЕЗУЛЬТАТАХ САМООБСЛЕДОВАНИЯ

**ЛИПЕЦКОГО КАЗАЧЬЕГО ИНСТИТУТА ТЕХНОЛОГИЙ И
УПРАВЛЕНИЯ (ФИЛИАЛ) ФЕДЕРАЛЬНОГО
ГОСУДАРСТВЕННОГО БЮДЖЕТНОГО ОБРАЗОВАТЕЛЬНОГО
УЧРЕЖДЕНИЯ ВЫСШЕГО ОБРАЗОВАНИЯ «МОСКОВСКИЙ
ГОСУДАРСТВЕННЫЙ УНИВЕРСИТЕТ ТЕХНОЛОГИЙ И
УПРАВЛЕНИЯ
ИМЕНИ К.Г. РАЗУМОВСКОГО
(ПЕРВЫЙ КАЗАЧИЙ УНИВЕРСИТЕТ)»**

г. Москва
2018 г.

СОДЕРЖАНИЕ

| | |
|--|----|
| 1. ОРГАНИЗАЦИОННО-ПРАВОВОЕ ОБЕСПЕЧЕНИЕ ОБРАЗОВАТЕЛЬНОЙ ДЕЯТЕЛЬНОСТИ И СИСТЕМА УПРАВЛЕНИЯ | 4 |
| 1.1. Организация управления | 4 |
| 1.2. Структурные подразделения, обеспечивающие учебный процесс и научно-исследовательскую деятельность..... | 10 |
| 2. СТРУКТУРА ПОДГОТОВКИ ОБУЧАЮЩИХСЯ | 14 |
| 2.1. Формирование концепции подготовки обучающихся..... | 14 |
| 2.3. Участие в разработке концепции и нормативной документации развития университета в современных социально-экономических условиях..... | 17 |
| 2.4. Обобщенная характеристика структуры подготовки обучающихся..... | 18 |
| 2.5. Довузовская подготовка | 22 |
| 2.6. Динамика количества обучающихся | 26 |
| 3. СОДЕРЖАНИЕ ПОДГОТОВКИ ОБУЧАЮЩИХСЯ..... | 31 |
| 3.1. Структура и содержание образовательных программ по аккредитованным направлениям подготовки..... | 31 |
| 3.2. Информационно-методическое обеспечение учебного процесса | 35 |
| 3.2.1. Научно-техническая библиотека..... | 35 |
| 3.2.2. Издательская деятельность | 37 |
| 3.2.3 Программно-информационное обеспечение учебного процесса..... | 38 |
| 3.3. Организация учебного процесса..... | 39 |
| 3.3.1. Автоматизация управления учебным процессом и деятельностью института в целом..... | 40 |
| 3.3.2. Использование инновационных методов в образовательном процессе..... | 42 |
| 3.3.3. Ориентация учебного процесса на практическую деятельность | 45 |
| 3.3.4. Научно-методическая работа | 47 |
| 4. КАЧЕСТВО ПОДГОТОВКИ ВЫПУСКНИКОВ..... | 48 |
| 4.1. Уровень требований при конкурсном отборе абитуриентов | 48 |
| 4.2. Подготовленность выпускников к выполнению требований ФГОС ВО..... | 51 |
| 4.2.1. Промежуточная аттестация обучающихся..... | 51 |
| 4.2.2. Проверка остаточных знаний | 53 |
| 4.2.3. Итоговая аттестация выпускников..... | 55 |
| 4.3. Разработка внутривузовской системы контроля качества подготовки обучающихся.... | 58 |
| 4.4. Востребованность выпускников, их профессиональное продвижение | 60 |
| 5. СИСТЕМА УПРАВЛЕНИЯ КАЧЕСТВОМ ВЫСШЕГО ПРОФЕССИОНАЛЬНОГО ОБРАЗОВАНИЯ И ЕЕ ЭФФЕКТИВНОСТЬ | 62 |
| 6. УСЛОВИЯ РЕАЛИЗАЦИИ ОБРАЗОВАТЕЛЬНЫХ ПРОГРАММ..... | 64 |
| 6.1. Кадровое обеспечение образовательного процесса..... | 64 |
| 6.2. Научно-исследовательская работа..... | 65 |
| 6.2.1 Общие положения научно-исследовательской деятельности | 65 |
| 6.2.2 Состояние и динамика развития основных научных направлений | 66 |

| | |
|---|----|
| 6.2.3 Структура НИР и исполнители..... | 70 |
| 6.2.4 Основные направления НИР в рамках ОП | 71 |
| 6.2.5 Научно-исследовательская работа студентов (нирс)..... | 72 |
| 6.2.6 Основные достижения в научно-исследовательской деятельности..... | 73 |
| 6.3 Международное сотрудничество | 74 |
| 6.4 Инновационная деятельность | 74 |
| 6.5 Воспитательная деятельность..... | 75 |
| 6.6. Материально-техническая база | 79 |
| 6.6.1 Обеспеченность аудиторным фондом..... | 79 |
| 6.6.2 Спортивная база | 80 |
| 6.6.3 Медицинское обслуживание | 80 |
| 6.6.4 Питание | 81 |
| 6.6.5 Социальные вопросы | 81 |
| 6.7. Финансовое обеспечение | 82 |
| 6.8. Общая оценка условий проведения образовательного процесса..... | 84 |
| 7. УСТРАНЕНИЕ НЕДОСТАТКОВ ОТМЕЧЕННЫХ КОМИССИЕЙ РОСОБРНАДЗОРА В ХОДЕ ПРЕДЫДУЩЕЙ АККРЕДИТАЦИИ..... | 85 |
| 8. КОНЦЕПЦИЯ РАЗВИТИЯ ДО 2020 ГОДА..... | 85 |
| 9. ЗАМЕЧАНИЯ И ПРЕДЛОЖЕНИЯ..... | 87 |
| 10. ЗАКЛЮЧЕНИЕ | 87 |

1. ОРГАНИЗАЦИОННО-ПРАВОВОЕ ОБЕСПЕЧЕНИЕ ОБРАЗОВАТЕЛЬНОЙ ДЕЯТЕЛЬНОСТИ И СИСТЕМА УПРАВЛЕНИЯ

1.1. Организация управления

Липецкий казачий институт технологий и управления осуществляет образовательную деятельность с 1998 года.

Полное наименование: Липецкий казачий институт технологий и управления (филиал) федерального государственного бюджетного образовательного учреждения высшего образования «Московский государственный университет технологий и управления имени К.Г. Разумовского (Первый казачий университет)».

Сокращенное наименование: ЛКИТиУ (филиал) ФГБОУ ВО «МГУТУ им. К.Г. Разумовского» (ПКУ)».

Местонахождение:

398006, г. Липецк, ул. Краснознаменная, владение 4.

Телефон/факс: (4742)73-16-36

E-mail: lipetsk@mgutm.ru;

Сайт: www.mgutu48.ru

Липецкий казачий институт технологий и управления (филиал) федерального государственного бюджетного образовательного учреждения высшего образования «Московский государственный университет технологий и управления имени К.Г. Разумовского (Первый казачий университет)» (далее по тексту - институт) создан приказом Министерства общего и профессионального образования РФ от 06.08.1998 № 2131, как филиал Московского государственного заочного института пищевой промышленности в г. Липецке.

В связи с переименованием Университета филиал приказом Министерства образования РФ от 30.9.1999 № 436 переименован в филиал Московской технологической академии в г. Липецке.

Приказом Министерства образования от 12.02.2004 № 601 переименован в филиал ГОУ ВПО «Московский государственный университет технологий и управления» в г. Липецке.

Приказом Министерства образования и науки РФ от 19.10.2010 № 1044 переименован в филиал ФГОУ ВПО «Московский государственный университет технологий и управления имени К.Г. Разумовского» в г. Липецке.

Приказом Министерства образования и науки РФ от 23.05.2011 № 1692 переименован в филиал ФГБОУ ВПО «Московский государственный университет технологий и управления имени К.Г. Разумовского» в г. Липецке.

Приказом Министерства образования и науки РФ 26.05.2014 г. № 587 переименован в филиал ФГБОУ ВО «Московский государственный университет технологий и управления имени К.Г. Разумовского (Первый казачий университет)» в г. Липецке.

Приказом Министерства образования и науки РФ 06.05.2015 г. № 477 переименован в Липецкий казачий институт пищевых технологий (филиал) федерального государственного бюджетного образовательного учреждения высшего образования «Московский государственный университет технологий и управления имени К.Г. Разумовского (Первый казачий университет)».

Приказом Министерства образования и науки РФ 05.04.2016 г. № 372 переименован в Липецкий казачий институт технологий и управления (филиал) федерального государственного бюджетного образовательного учреждения высшего образования «Московский государственный университет технологий и управления имени К.Г. Разумовского (Первый казачий университет)».

Институт является обособленным структурным подразделением федерального государственного бюджетного образовательного учреждения высшего образования «Московский государственный университет технологий и управления имени К.Г. Разумовского (Первый казачий университет)», расположенным вне места его нахождения и осуществляющим постоянно все его функции или их часть.

Институт создается и переименовывается учредителем Университета. Функции и полномочия учредителя Университета осуществляет Министерством образования и науки Российской Федерации.

Место нахождения учредителя: 125993, г. Москва, ул. Тверская, д. 11.

Институт, как обособленное подразделение зарегистрирован в налоговом органе в соответствии с законодательством Российской Федерации. Выдано Уведомление о постановке на учет Российской организации в налоговом органе в Инспекции ФНС по Октябрьскому району г. Липецка - КПП 482443001.

Институт в своей деятельности руководствуется Конституцией Российской Федерации, федеральными законами, актами Президента Российской Федерации, Правительства Российской Федерации, Учредителя, в том числе Законом Россий-

ской Федерации «Об образовании в Российской Федерации», принятым Государственной Думой 21 декабря 2012 года, одобренным Советом Федерации 26 декабря 2012 года, иными нормативными и локальными актами, Уставом ФГБОУ ВО «МГУТУ им. К.Г. Разумовского (ПКУ)», Положением о Липецком казачьем институте технологий и управления (филиал) федерального государственного бюджетного образовательного учреждения высшего образования «Московский государственный университет технологий и управления имени К.Г. Разумовского (Первый казачий университет)».

Непосредственное управление деятельностью института осуществляет директор, который назначается приказом ректора и осуществляет руководство институтом на принципах единоначалия. Действуя по доверенности, выданной ректором Университета, в соответствии с законодательством Российской Федерации, директор несет полную, персональную ответственность за результаты деятельности института перед Университетом.

В компетенцию директора института входит представление интересов института в государственных и муниципальных органах, с физическими и юридическими лицами, распоряжение денежными и иными материальными средствами в пределах имеющихся полномочий, издание приказов и распоряжений, касающихся деятельности института, заключение договоров, трудовых соглашений.

Ряд принципиально важных вопросов, затрагивающих интересы всего или большей части трудового коллектива и обучающихся, либо связанных с определением перспективных направлений деятельности института, решается коллегиально.

Состав и структура работников института, а также условия оплаты их труда определяются штатным расписанием и утверждаются ректором Университета.

В перечень документов, на основании которых институт осуществляет свою деятельность, входят:

- Устав ФГБОУ ВО «МГУТУ им. К.Г. Разумовского (ПКУ)», утвержденный приказом Министерства образования и науки Российской Федерации от 06 мая 2015 г. № 477, с изменениями, утвержденными приказом Министерства образования и науки Российской Федерации от 18.10.2016 г. № 1315;

- Лицензия серии 90Л01 № 0008109, регистрационный № 1125, выданная Федеральной службой по надзору в сфере образования и науки 10 ноября 2014 г. на

осуществление образовательной деятельности по направлениям подготовки, указанным в Приложении № 8.6. Срок действия – бессрочно;

– Свидетельство о государственной аккредитации, серия 90А01 № 0001596, регистрационный № 1505 от 29.10.2015 г., выданное Федеральной службой по надзору в сфере образования и науки. Срок действия – до 31.05.2019 года;

– законодательные и нормативные акты Правительства Российской Федерации, относящиеся к деятельности высших учебных заведений;

– нормативно-распорядительные акты Министерства образования и науки РФ;

– решения Ученого совета Университета;

– решения Ученого совета института;

– приказы, распоряжения ректора Университета;

– приказы, распоряжения директора института.

В соответствии с Уставом ФГБОУ ВО «МГУТУ им. К.Г. Разумовского (ПКУ)» институт не является юридическим лицом, но имеет текущий счет в банке, печать, штампы и бланки со своим наименованием.

Правовой статус, функции и полномочия института определены в Положении о Липецком казачьем институте технологий и управления.

Общее руководство институтом осуществляется коллегиальным органом - Ученым Советом института, который создаётся решением Учёного совета Университета. Порядок создания и деятельности, состав и полномочия Ученого совета института определяются Положением об Ученом совете института. Основными задачами Учёного совета являются определение текущих и перспективных направлений деятельности, объединение усилий руководства института, научно-педагогических работников, учебно-вспомогательного персонала в целях подготовки специалистов, отвечающих современным требованиям, а также координация учебной, учебно-методической, научно-исследовательской и воспитательной деятельности института.

Ученый совет полномочен:

– рассматривать предложения, изменения и дополнения к положению об институте и выносить их на утверждение Ученого совета Университета;

- рассматривать основные вопросы экономического и социального развития института;
- рассматривать основные направления, перспективные и текущие планы развития учебного процесса, научных исследований;
- рекомендовать на Ученый совет Университета кандидатуры для зачисления в докторантуру, для перевода на должности научных сотрудников для работы над докторскими диссертациями, к представлению творческих отпусков для завершения диссертационных работ;
- принимать решения по основным вопросам учебного, научного и воспитательного процессов в пределах своей компетенции;
- утверждать планы и отчеты о выполнении научных исследований, подготовке и переподготовке педагогических кадров;
- рекомендовать кандидатуры на Ученый совет Университета для проведения конкурса на замещение научно-педагогической должности на занятие должностей заведующих кафедрами, деканов факультетов, профессоров;
- принимать решения по конкурсу на замещение научно-педагогических должностей;
- представлять на рассмотрение Ученого совета Университета кандидатуры к присвоению ученых и почетных званий;
- обсуждать и вносить на рассмотрение Ученого совета Университета вопросы создания кафедр, факультетов;
- утверждать план работы Ученого совета института на учебный год;
 - рассматривать итоги ГИА;
 - систематически анализировать информацию о качестве обучения, обобщать опыт нововведений в области организации учебного процесса.

Решения Учёного совета являются обязательными для всех сотрудников института. Ученый совет ведет работу в соответствии с планом заседаний на учебный год. Заседания проводятся открыто, гласно, информация по их итогам размещается на сайте. Анализ протоколов заседаний за отчетный период свидетельствует о том, что в рамках своей компетенции Ученый совет рассматривал вопросы перспектив-

ного развития института, нормативного регулирования различных сторон жизнедеятельности вуза, его структурных подразделений, обращался к проблемам учебно-методического и информационного обеспечения учебного процесса, качества подготовки выпускников, анализировал результаты итоговой аттестации выпускников, деятельность приемной комиссии по набору в институт, не оставлял без внимания вопросы, касающиеся совершенствования воспитательной работы со студентами в условиях специфики очно-заочной, заочной форм обучения.

В состав Ученого совета института входят представители сторонних организаций:

| | |
|--|----------------------------------|
| Работодатели | 4 чел. |
| Ученые | 1 чел. - доктора наук, профессор |
| Представители казачества | 1 чел. |
| Представители государственных органов администрации Липецкой области | 2 чел. |

Члены Ученого совета, сотрудники института, студенты:

| | |
|-----------------------------------|---|
| Директор института | 1 чел. – кандидат наук, доцент |
| Заведующие кафедрами | 3 чел. – кандидаты наук, доценты |
| Научно-педагогические работники | 1 чел. – к.н., доцент 3 чел. – кандидаты наук, доценты 3 чел. – кандидаты наук 2 чел. – без ученой степени |
| Председатель студенческого Совета | 1 чел. |

Приказом директора института от 19 июля 2012 года № 25-од по инициативе администрации и на основании решения Ученого совета создан Попечительский совет. Попечительский совет является одной из форм самоуправления.

Направления его деятельности:

- расширение социального партнерства и развития общественно-гражданских форм управления в системе профессионального образования;
- оказание содействия институту в области реализации уставных задач, обучения, воспитания студентов, обеспечения его конкурентоспособности на отечественном и международном рынках образовательных услуг;

- улучшение материально-технического обеспечения учебно-методического комплекса;

- финансовая поддержка деятельности института, инновационных процессов, для более эффективного взаимодействия с территориальными органами управления, учреждениями, организациями, предприятиями.

Система управления институтом строится на принципах сочетания единоначалия и коллегиальности в принятии стратегических решений; соблюдения норм и правил внутреннего трудового распорядка преподавателей и сотрудников, внутреннего распорядка обучающихся, для обеспечения исполнительской дисциплины руководителей и работников структурных подразделений и прав и обязанностей обучающихся.

Структурные подразделения института имеют средства вычислительной техники. Все рабочие места сотрудников оснащены компьютерами, объединенными в локальную компьютерную сеть, с лицензионным программным обеспечением, имеется выход в Internet; к компьютерам подключены необходимые периферийные устройства (сканеры, лазерные и струйные принтеры, ксероксы). Имеются множительные копировальные аппараты.

Нормативно-правовая база актуализирована, система управления соответствует предъявляемым требованиям.

В институте имеются планы работы по основным направлениям деятельности.

1.2. Структурные подразделения, обеспечивающие учебный процесс и научно-исследовательскую деятельность

В организационную структуру института включены следующие структурные блоки: администрация, бухгалтерия, отделы, библиотека, факультеты, кафедры, лаборатории.

Кафедры являются основной учебно-научной структурной единицей института, осуществляющей учебную, воспитательную и научную деятельность.

Структура института, состав работников, а также условия оплаты их труда определяются штатным расписанием и утверждаются ректором Университета.

Управление персоналом ведется на основе разработанных положений о структурных подразделениях, должностных инструкций, которые обеспечивают взаимодействие и согласованность всех структурных подразделений.

Директор осуществляет непосредственное управление институтом через своих заместителей, начальников отделов, деканов и заведующих кафедрами.

Заместитель директора института по учебной работе отвечает за организацию учебного процесса, учебно-методическое обеспечение, планирование и мониторинг учебного процесса, формирование учебной нагрузки профессорско-преподавательского состава, за выполнение требований образовательных стандартов высшего образования. Также курирует работу учебного отдела, факультетов, кафедр, библиотеки и информационного отдела. Координирует деятельность подразделений по вопросам учебной и методической работы, содержания и организации образовательного процесса.

Заместитель директора по научной работе совместно с деканами и заведующими кафедрами руководит научной и научно-исследовательской работой, организует научные конференции студентов и преподавателей.

Главный бухгалтер отвечает за финансово-хозяйственную деятельность института в соответствии с Положением об институте, Коллективным договором Университета, за предоставление отчетности в установленные законодательством РФ и Университетом сроки. Институт самостоятельно осуществляет финансово-хозяйственную деятельность в рамках Положения об институте и доверенности ректора.

На рисунке 1 представлена структура института.

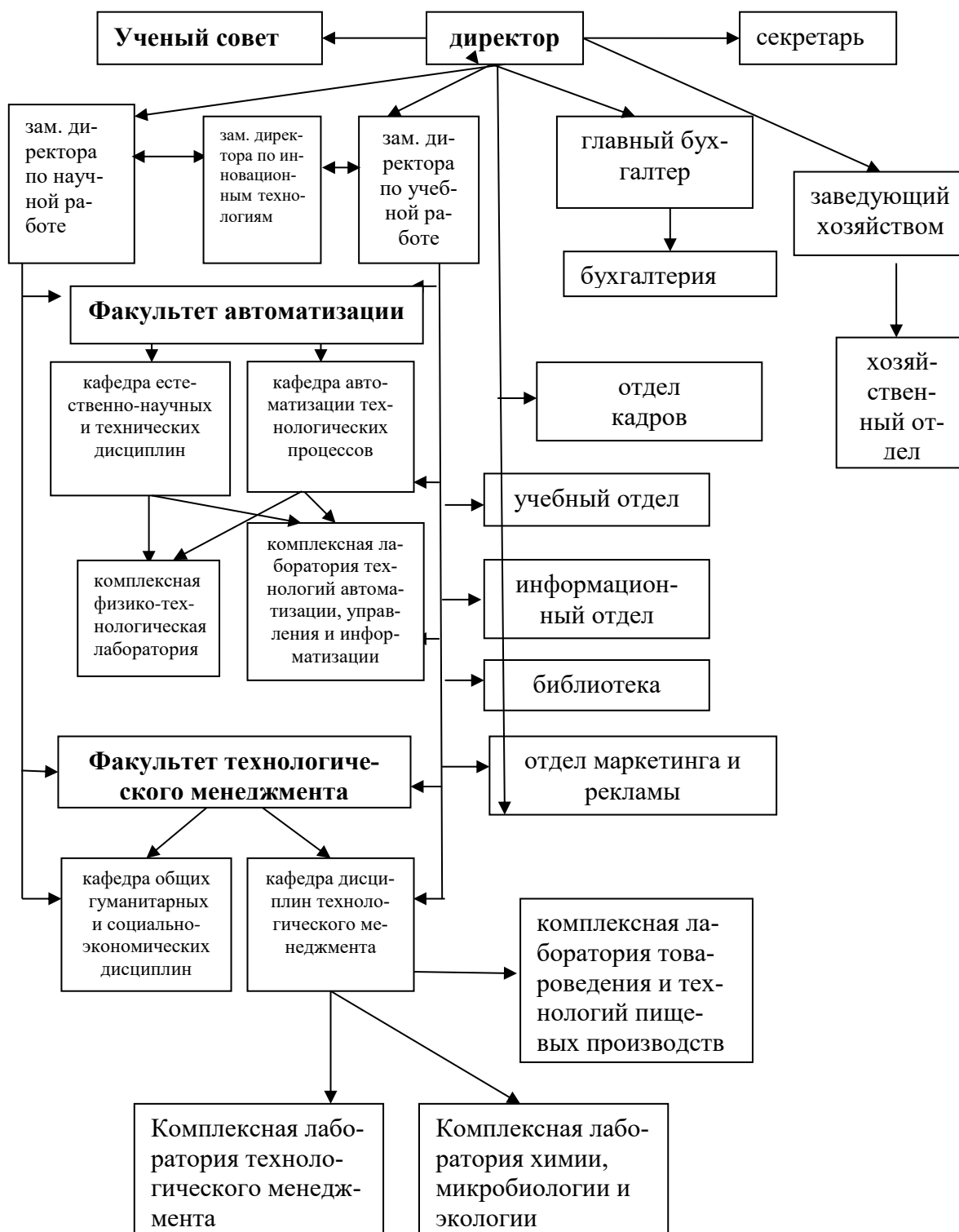


Рисунок1- Организационная структура института

Деканы и заведующие кафедрами подчиняются непосредственно заместителю директора по учебной работе и в своей деятельности руководствуются Положениями о факультете и о кафедре. Совместно организуют учебный процесс, учебно-методическое обеспечение, планирование и мониторинг учебного процесса, обеспечивают проведение социальной и воспитательной работы во внеаудиторное время.

Начальник отдела кадров организует работу с кадрами в соответствии с действующим трудовым законодательством Российской Федерации, Положением об отделе кадров, Положением об охране труда. Совместно с заместителем директора по учебной работе, деканами факультетов и заведующими кафедрами организует подбор и расстановку преподавательских кадров, ведет работу по заключению трудовых договоров, отслеживает акты выполненных работ, обеспечивает связь и взаимодействие с военным комиссариатом Липецкой области.

Системный администратор обеспечивает взаимодействие всех структурных подразделений через локальную информационную связь, ведет сайт института.

Структурные подразделения института создаются, реорганизируются и ликвидируются приказом ректора университета. Статус и функции структурных подразделений определяются соответствующими положениями, которые утверждаются директором.

Образовательные программы реализуются факультетами автоматизации и технологического менеджмента и кафедрами естественно-научных и технических дисциплин и автоматизации технологических процессов, общих гуманитарных и социально-экономических дисциплин и дисциплин технологического менеджмента.

Организация деятельности всех структурных подразделений носит планомерный характер, осуществляется на основании соответствующих Положений и Должностных инструкций работников. Положения и Должностные инструкции утверждаются директором, периодически актуализируются в соответствии с документированной процедурой Системы менеджмента качества института. В структуру института в зависимости от решаемых задач, связанных с его развитием, вносятся изменения: реорганизируются существующие подразделения, создаются новые.

Делопроизводство во всех структурных подразделениях ведется в соответствии с номенклатурой дел. Разработанная в институте нормативная и организационно-распорядительная документация не противоречит действующему законодательству.

Подбор профессорско-преподавательского состава осуществляется на конкурсной основе. Планирование работы кафедр охватывает организационную, учебную, методическую, научно-исследовательскую, воспитательную и другие виды работ.

Положения о структурных подразделениях и должностные обязанности различных категорий сотрудников (заместителей директора, заведующих кафедрами, начальников отделов, сотрудников, преподавателей) разработаны, утверждены в установленном порядке. Положения об основных направлениях деятельности разработаны и имеются в наличии.

В целом структура и система управления институтом соответствуют требованиям Устава, целям, задачам и содержанию его деятельности.

Научно-исследовательская деятельность института организуется и проводится на кафедрах под руководством заместителя директора по научной работе.

2. СТРУКТУРА ПОДГОТОВКИ ОБУЧАЮЩИХСЯ

2.1. Формирование концепции подготовки обучающихся

Миссия института заключается в обеспечении системы непрерывной, качественной подготовки квалифицированных специалистов на основе сочетания передовых и инновационных технологий в области перерабатывающей, пищевой промышленности и индустрии питания с научно-практической деятельностью, превращение института в исследовательско-ориентированный учебно-научный инновационный центр трансфера технологий в производство.

В настоящее время институт является одним из ведущих высших учебных заведений в регионе, осуществляющем подготовку специалистов с высшим образованием по техническому и технологическому направлению для предприятий пищевой и перерабатывающей промышленности.

Липецкая область является крупной аграрно-сырьевой базой России, поэтому здесь всегда наиболее динамично развивалась перерабатывающая промышленность,

что определяло постоянную потребность в специалистах с высшим образованием по таким направлениям подготовки как: Продукты питания из растительного сырья, Автоматизация технологических процессов и производств, Технология продукции и организация общественного питания, по которым институт осуществляет подготовку.

Функционирование института осуществляется на основе государственной политики, позволившей сформировать стратегию его развития. Основная цель – обеспечение качественного образования на базе инновационной образовательной среды для обеспечения экономики региона высококвалифицированными кадрами.

Институт с 2012 года начал подготовку кадров по очной форме обучения.

Обучение по всем образовательным программам высшего образования ведется по очной, очно-заочной и заочной формам на бюджетной основе и основе договоров с полным возмещением затрат обучающимися, а также на основе трехсторонних договоров, где третьей стороной выступает работодатель.

В институте сложилась и активно развивается система непрерывного образования, в структуре которой представлены следующие составляющие: довузовская подготовка, подготовка специалистов с высшим образованием, дополнительное образование в целях повышения квалификации кадров, переподготовки.

Социальная миссия института заключается в создании казачьей этнокультурной среды и закреплении выпускников в регионе, в том числе в казачьих хозяйствах. В рамках программы «Казачьи рубежи России» подготовлена база для создания Духовно-просветительского центра казачества, сформирована Казачья дружина по охране общественного порядка, организовано региональное отделение Межрегиональной молодежной общественной патриотической организации «Казачья смена».

2.2. Развитие реализуемых направлений подготовки и специальностей

Институт осуществляет подготовку кадров с высшим образованием – бакалавров по спектру направлений подготовки, отвечающих образовательным потребностям граждан и социально-экономическим интересам региона.

За все время существования институтом подготовлено и выпущено около 7000 специалистов с высшим образованием.

Структура подготовки включает в себя 3 уровня:

- довузовская подготовка;
- реализация образовательных программ по направлениям подготовки бакалавриата;
- реализация программ дополнительного образования.

За последние годы институт расширил спектр профилей образовательных программ: началась подготовка бакалавров по направлениям подготовки 19.03.02 Продукты питания из растительного сырья, 19.03.03 Продукты питания животного происхождения и 19.03.04 Технология продукции и организация общественного питания и.

С 01.09.2012 года организовано обучение студентов по очной форме подготовки.

В соответствии с Законом Российской Федерации «Об образовании в Российской Федерации», принятым Государственной Думой 21 декабря 2012 года, одобренным Советом Федерации 26 декабря 2012 года, в целях социальной защищенности выпускников, удовлетворения потребностей рынка труда в квалифицированных многопрофильных специалистах в институте получили дальнейшее развитие программы индивидуального обучения студента. При этом продолжительность обучения составляет не менее трех лет и шести месяцев по ФГОС ВО.

В 2017 году принято 12 человек из числа казаков Отдельского казачьего общества Липецкой области на обучение по профессиональным образовательным программам с «казачьим компонентом», в рамках целевого приёма граждан, на основе заключаемых договоров с казачьим обществом, органами государственной власти и местного самоуправления. Между Отдельским казачьим обществом Липецкой области и Институтом заключено соглашение о сотрудничестве по организации приема и подготовке дипломированных специалистов.

Филиал с 2012 года начал обучение по программам дополнительного образования.

Основным инструментом оценки качества программ ДПО выступают изучение удовлетворенности слушателей процессом и результатами обучения, а также оценка работодателями содержания и способов взаимодействия с институтом.

Мнение слушателей о качестве образовательных услуг проанализировано по итогам реализации программ с помощью анкетных опросов и индивидуальных собеседований.

Мнение заказчиков выяснялось через подведение итогов взаимодействия.

Анализ результатов анкетных опросов свидетельствует, что большинство слушателей (более 92%) удовлетворено качеством обучения. По данным опросов заказчиков эти цифры составили 95,0%.

2.3. Участие в разработке концепции и нормативной документации развития университета в современных социально-экономических условиях

В эпоху модернизации перед образовательным учреждением открываются качественно новые перспективы развития. В связи с этим миссия института, согласованная с приоритетами головного вуза, состоит в подготовке высококвалифицированных профессионалов на основе современных научных знаний и технологий, создании, распространении и внедрении современных научных инноваций и достижений в областях перерабатывающей промышленности АПК, пищевой промышленности и индустрии питания, развитии инфраструктуры кадровой, научной и инновационной поддержки отрасли.

В институте разработаны стратегия и нормативная документация, регламентирующая его развитие в современных социально-экономических условиях:

- Программа стратегического развития филиала Федерального государственного бюджетного образовательного учреждения высшего профессионального образования «Московский государственный университет технологий и управления имени К.Г. Разумовского» в г. Липецке до 2020 года;
- Программа развития непрерывного казачьего образования в филиале «Московский государственный университет технологий и управления имени К.Г. Разумовского» в г. Липецке;
- Программа информатизации филиала ФГБОУ ВПО «Московский государственный университет технологий и управления имени К.Г. Разумовского» в г. Липецке на 2012-2017 годы;

– Концепция и Программа воспитательной работы филиала ФГБОУ ВПО «Московский государственный университет технологий и управления имени К.Г. Разумовского» в г. Липецке на 2012-2017 годы;

– Программа профилактики употребления психоактивных веществ в образовательной среде филиала ФГБОУ ВПО «Московский государственный университет технологий и управления имени К.Г. Разумовского» в г. Липецке.

– Стратегия развития Липецкого казачьего института технологий и управления на период до 2020 года.

В них определены приоритетные направления деятельности института:

– развитие гибкости, вариативности и открытости образовательных программ, профессионального переобучения и повышения квалификации в системе многоуровневой подготовки специалистов;

– формирование учебно-программного и учебно-методического обеспечения образовательного процесса;

– развитие дистанционного образования;

– совершенствование новых технологий и методов обучения (включая лично-ориентированные, модульные, интенсивные, информационные технологии);

– совершенствование модели качества управления;

– проведение маркетинговых исследований;

– развитие научно-исследовательской работы и иной творческой деятельности преподавателей и студентов;

– социализация системы воспитания;

– повышение инвестиционной привлекательности образовательных услуг института.

2.4. Обобщенная характеристика структуры подготовки обучающихся

Прием студентов в институт проводится в соответствии с Законом РФ «Об образовании в Российской Федерации», нормативными документами Министерства образования и науки РФ о приеме в высшие учебные заведения, утвержденными

правилами приема в вуз и другими нормативными документами. Ежегодный прием студентов производится на основе контрольных цифр приема.

Структура учебного процесса состоит из следующих основных элементов:

- учебных занятий в форме лекций, семинаров, практических и лабораторных занятий, контрольных работ; консультаций (групповых и индивидуальных); самостоятельной работы студентов (в том числе и под руководством преподавателей);
- установочной и экзаменационной сессий, зачетов и экзаменов;
- различных видов практик, курсовых, выпускных квалификационных работ и государственной итоговой аттестации.

Организация образовательного процесса, начало и окончание учебного года, продолжительность и сроки обучения по соответствующим направлениям подготовки регламентируются графиком учебного процесса, учебным планом.

По окончании обучения выпускникам присваивается квалификация, соответствующая ФГОС ВО.

Образовательные программы по ФГОС ВО по направлениям подготовки 19.03.04 Технология продукции и организация общественного питания, 38.03.01 Экономика, 38.03.07 Товароведение, реализуются по очной форме обучения.

Образовательные программы по ФГОС ВО по направлениям подготовки 15.03.04 Автоматизация технологических процессов и производств, 19.03.04 Технология продукции и организация общественного питания, 38.03.01 Экономика реализуются по очно-заочной форме обучения.

Образовательные программы по ФГОС ВО по направлениям подготовки 15.03.04 Автоматизация технологических процессов и производств, 19.03.02 Продукты питания из растительного сырья, 19.03.03 Продукты питания животного происхождения, 19.03.04 Технология продукции и организация общественного питания, 38.03.01 Экономика, 38.03.07 Товароведение реализуется по заочной форме обучения.

В 2017 г. подготовка студентов в институте осуществлялась по очной, очно-заочной и заочной формам обучения. В целях реализации индивидуальных способностей студентов реализуется индивидуальное обучение студентов по индивидуальным учебным планам, в том числе ускоренное.

Институт реализовал 6 основных образовательных программ высшего образования, в том числе 6 программ бакалавриата, объединенных в 3 укрупненные группы по профилям обучения (таблица 1).

Таблица 1- Перечень направлений подготовки (специальностей)

| <i>Код</i> | <i>Реализуемые направления обучения, специальности</i> | <i>Курс</i> |
|------------------|--|-------------|
| 15.00.00 | МАШИНОСТРОЕНИЕ | |
| 15.03.02 | «Технологические машины и оборудование» | 1 |
| 15.03.04 | "Автоматизация технологических процессов и производств" очно-заочная форма обучения | 1234 |
| 15.03.04 | "Автоматизация технологических процессов и производств" заочная форма обучения | 123 |
| 19.00.00. | ПРОМЫШЛЕННАЯ ЭКОЛОГИЯ И БИОТЕХНОЛОГИИ | |
| 19.03.02. | "Продукты питания из растительного сырья" заочная форма обучения | 1234 |
| 19.03.03 | "Продукты питания животного происхождения" заочная форма обучения | 1 |
| 19.03.04 | "Технология продукции и организация общественного питания" очная форма обучения | 123 |
| 19.03.04 | "Технология продукции и организация общественного питания" очно-заочная форма обучения | 12 |
| 19.03.04 | "Технология продукции и организация общественного питания" заочная форма обучения | 1234 |
| 38.00.00. | ЭКОНОМИКА И УПРАВЛЕНИЕ | |
| 38.03.01 | "Экономика" очная форма обучения | 34 |
| 38.03.01 | "Экономика" очно-заочная форма обучения | 12 |
| 38.03.01 | "Экономика" заочная форма обучения | 12345 |
| 38.03.07. | "Товароведение" очная форма обучения | 34 |
| 38.03.07. | "Товароведение" заочная форма обучения | 1234 |

Контингент обучающихся составил 1097 человек. На бюджетной основе обучается 172 человека, т.е. 15,7% контингента. Большинство бюджетных мест предоставлено студентам специальностей технологического менеджмента – 150 или 87,2%.

Распределение по направлениям подготовки, специальностям и курсам обучения представлено в таблице 2.

Таблица 2- Распределение контингента по направлениям подготовки, специальностям и курсам

| Направление (специальность), форма обучения | Курс | | | | | Всего |
|---|------------|------------|------------|------------|-----------|-------------|
| | 1 | 2 | 3 | 4 | 5 | |
| 15.03.02о | 4 | | | | | 4 |
| 15.03.04 о | 6 | | | | | 6 |
| 15.03.04, о-з | 72 | 93 | 120 | - | - | 285 |
| 15.03.04, з | 28 | 26 | 13 | 114 | - | 181 |
| 19.03.02о | 29 | | | | | 29 |
| 19.03.02. з | - | 8 | 20 | 13 | - | 41 |
| 19.03.03, о | 14 | - | - | - | - | 14 |
| 19.03.03 з | 10 | | | | | 10 |
| 19.03.04, о | 20 | 11 | 12 | - | - | 43 |
| 19.03.04, о-з | 29 | 33 | - | - | - | 62 |
| 19.03.04, з | 15 | 13 | 40 | 25 | - | 93 |
| 38.03.01, о | - | - | - | 15 | - | 15 |
| 38.03.01, о-з | 25 | 28 | - | - | - | 53 |
| 38.03.01, з | 25 | 12 | 33 | 82 | 39 | 191 |
| 38.03.07, о | - | - | 5 | 17 | - | 22 |
| 38.03.07, з | 9 | 14 | 10 | 15 | - | 48 |
| Итого | 286 | 238 | 253 | 281 | 39 | 1097 |

Всего очную образовательную программу осваивают 133 человека, т.е. 12% от общего контингента (показатель 2014 года - 2,4%). Созданные в институте организационные условия ведения образовательного процесса, позволят в перспективе расширить обучение по очной форме.

Соотношение контингента по формам обучения в разрезе направлений подготовки, специальностей представлено на диаграмме 1.

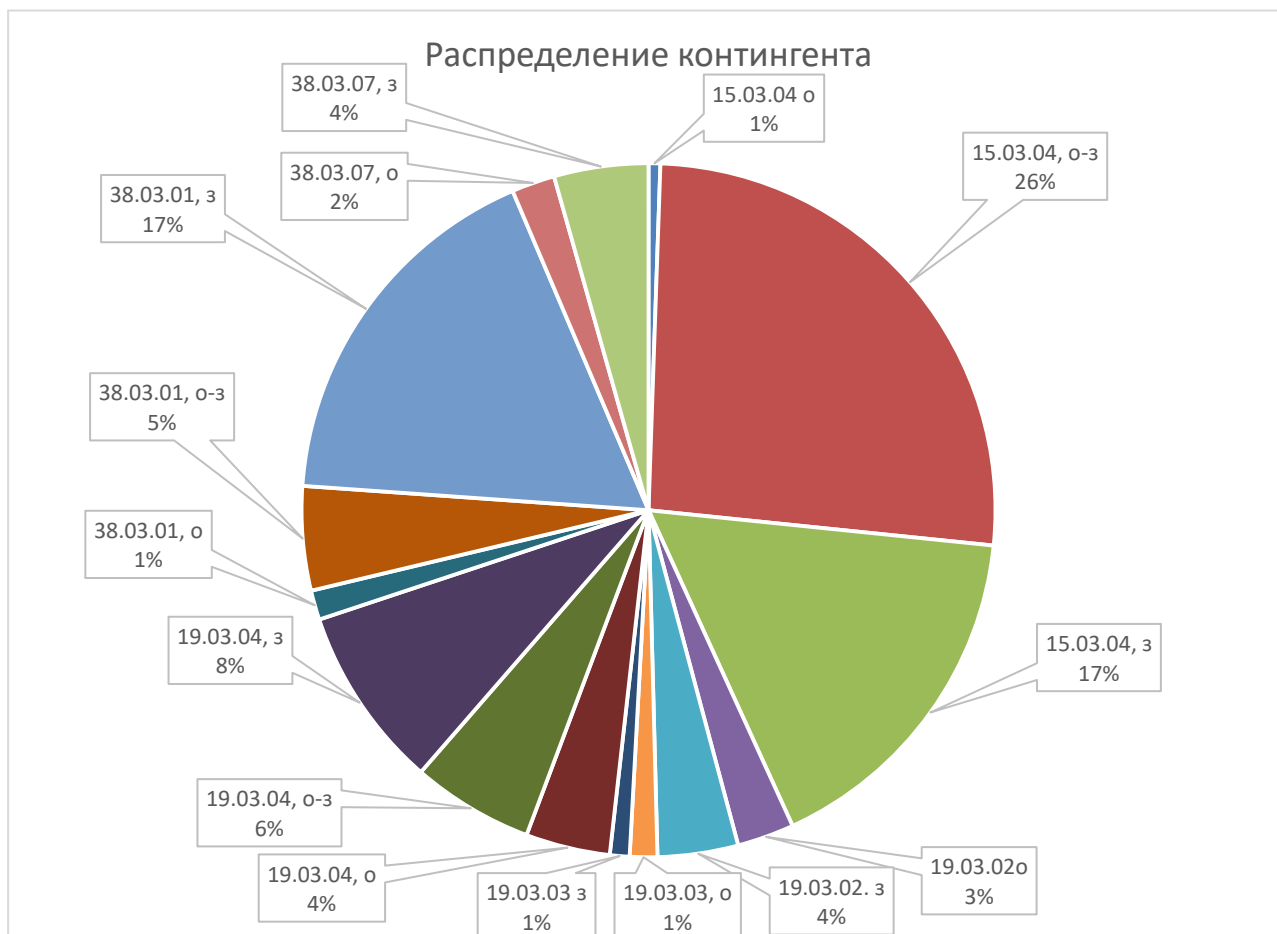


Рисунок 1- Структура контингента по направлениям подготовки, специальностям

Следует отметить, что в течение последних лет происходит планомерное увеличение востребованности технических специальностей для технологических процессов и производств укрупненной группы 15.00.00. Машиностроение.

2.5. Довузовская подготовка

Основной целью довузовской подготовки является обеспечение профессионально-ориентированных абитуриентов необходимыми для поступления в ВУЗ знаниями.

Для подготовки абитуриентов к сдаче вступительных экзаменов в институте организована работа подготовительных курсов по предметам, входящим в перечень вступительных испытаний. В 2017 г. обучение прошли 19 человек.

Прием заявлений осуществляется с 1 сентября и в течение всего года. Абитуриентам предлагаются следующие разновидности курсов:

- вечерние подготовительные курсы со сроком обучения 6 месяцев;
- вечерние подготовительные курсы со сроком обучения 3 месяца;
- краткосрочные подготовительные курсы со сроком обучения 2 месяца;
- летние (интенсивные) подготовительные курсы со сроком обучения 1 месяц.

Наиболее качественные результаты, как показывает опыт, обеспечивают занятия в течение 3-6 месяцев. Курсы меньшей продолжительности позволяют слушателям за короткий срок освежить в памяти большую часть школьной программы, определить пробелы в знаниях, для того чтобы устранить их при интенсивной самостоятельной работе под руководством преподавателей института. На этих курсах предусмотрен один зачётный тест по каждому предмету с анализом допущенных ошибок, а также итоговое тестирование.

Для удобства слушателей занятия проводятся по будням в вечернее время, а также в выходные дни.

К проведению учебного процесса со слушателями привлекаются наиболее квалифицированные преподаватели института. Они организуют занятия, ориентируясь на материал, необходимый для сдачи ЕГЭ. По каждому учебному предмету слушателям предлагается выполнить контрольные работы с последующим анализом ошибок и итоговое тестирование. В перспективе планируется расширить спектр обучающих технологий, применяемых на подготовительных курсах, путем проведения тестирования по модели ЕГЭ.

Для слушателей подготовительных курсов проводятся традиционные семинары «Стань студентом МГУТУ», на которых в доступной форме представляется информация:

- система российского образования;
- МГУТУ: история, традиции, перспективы;
- особенности организации учебного процесса в Вузе при обучении по очно-заочной форме;
- студенчество – это увлекательная и интересная пора;

- правила приема и перечень необходимых документов при поступлении.

Институт практикует выездные Дни открытых дверей в учреждениях СПО и НПО Липецкой и соседних областей.

В течение последних лет наметилась тенденция снижения количества обучающихся на подготовительных курсах. Снижение численности слушателей обусловлено, во-первых, введением нового Порядка приема граждан в образовательные учреждения высшего образования – по результатам единого государственного экзамена; во-вторых, общим сокращением выпускников образовательных учреждений среднего общего образования, связанным со сложившейся демографической ситуацией в стране.

Однако, несмотря на объективные трудности, приёмной комиссии удалось организовать системную целенаправленную работу по формированию контингента абитуриентов, ориентированных на получение высшего образования в институте.

Одним из важнейших компонентов профориентационной работы является рекламная деятельность. В 2017 г. изданы и распространены буклеты, настенные и карманные календари, блокноты, брелоки, футболки, шариковые ручки и полиэтиленовые пакеты. Размещались информационные стенды на муниципальных рынках города Липецка. Распространялись информационные материалы в учебных заведениях г. Липецка и Липецкой области, торговых предприятиях, финансовых учреждениях.

Рекламная информация была размещена в базах данных информационно-справочных служб региона («ИНФОРМ-БЮРО 32-04-04», на портале справочной службы www.320404.ru и др.) о направлениях подготовки Липецкого казачьего института технологий и управления.

В средствах массовой информации опубликованы статьи и видеоматериалы об институте (Телерадиокомпания «Липецкое время», информационно-справочный портал Липецкмедиа.ru, телеканал Россия 1 Липецк).

Все предприятия пищевой и перерабатывающей промышленности Липецкой области получили рекламную продукцию по электронной почте. Организовано прошли экскурсии школьников на кафедры и лаборатории вуза. Проведены Дни открытых дверей в институте, а также выездные Дни открытых дверей в Липецком

медицинском колледже, Липецком металлургическом колледже, колледже сахарной промышленности в городе Жердевка Тамбовской области. Активное участие институт принимал в ярмарках рабочих мест, проводимых в районах Липецкой области областной службой занятости населения, а также в Липецке на которых проходили презентации института.

Проведена профориентационная работа в 250 образовательных учреждениях г. Липецка, Липецкой и Тамбовской областях, а также в Чаплыгинском, Грязинском, Добровском, Воловском, Становлянском, Тербунском, Усманском районах Липецкой области. Заключены 144 договора о совместной деятельности с образовательными учреждениями. С учениками выпускных классов проведены беседы, мастер-классы с использованием презентаций об институте, были розданы буклеты с информацией о направлениях подготовки.

Студенты и преподаватели института приняли участие в традиционных ярмарках учебных мест, прошедших в Грязинском, Липецком, Становлянском, Лебедянском районах Липецкой области и в г. Липецке.

Проведена презентация вуза студентами-казаками на собрании Казачьего круга Отдельского казачьего общества Липецкой области.

Студенты очного отделения были привлечены для работы по профориентации в школах, которые они окончили, проведена рассылка рекламной информации по образовательным учреждениям и предприятиям региона, оформлен стенд и проведен конкурс презентаций среди студентов филиала «Стань студентом МГУТУ!», размещена информация об институте в сборнике «Абитуриент - 2017».

В рамках профориентационной работы преподаватели организуют работу «кружков» на базе школ и военно-патриотических клубов Липецка.

Организация работы подготовительных курсов, подготовка к сдаче ЕГЭ, проведение олимпиад, встреч с выпускниками школ способствуют привлечению абитуриентов и усиливают лидирующее положение института в регионе.

Опыт работы со школьниками показывает, что наиболее эффективной является ранняя диагностика, выявление профессиональных склонностей и учет индивидуально-психологических особенностей детей.

Для выявления и развития творческих способностей и интереса к научно-исследовательской деятельности, а также создания условий для поддержки одаренных детей в университете проводится олимпиада «Кирилл Разумовский - к вершинам знаний».

Цели олимпиады:

- создание оптимальных условий для выявления одаренных и талантливых кадет, их интеллектуального развития и профессиональной ориентации;
- пропаганда научных знаний и развитие у кадет интереса к научной деятельности;
- развитие у воспитанников логического мышления, умение интегрировать знания и применять их для решения нестандартных задач.

Практика работы по организации и проведению олимпиады: «Кирилл Разумовский: к вершинам знаний» показала ее востребованность среди образовательных учреждений, т.к. она способствует целенаправленной подготовке к поступлению в институт. В первом этапе олимпиады в 2017 г. приняли участие 640 школьников г. Липецка, г. Ст. Оскол (Белгородская область). Преподаватели института проводили консультации с участниками олимпиады по математике, химии и физике.

2.6. Динамика количества обучающихся

Институт осуществлял приём абитуриентов, как по результатам ЕГЭ, так и по результатам вступительных испытаний, форма которых определена Университетом. Исходя из этого, проводились вступительные экзамены в соответствии с утвержденным расписанием. Общий набор в 2017 году составил 286 человек, в том числе 242 человека поступили на технологические и технические направления подготовки, что составляет 84,6% (в 2014 году - 79%).

Как видно из таблицы 3 и диаграммы 3, сохраняется достаточно высокий рейтинг направлений подготовки укрупненной группы 38.00.00 «Экономика и управление».

Следует отметить, что в течение последних лет происходит планомерное увеличение востребованности технических специальностей укрупненной группы 15.00.00. Машиностроение.

Таблица 3- Динамика приема в институт, 2014-2017 гг.

| Основная образовательная программа | 2014 г. | 2015 г. | 2016 г. | 2017 г. |
|---|---------|---------|---------|---------|
| Заочная форма обучения | | | | |
| 15.03.04 Автоматизация технологических процессов и производств | 132 | 11 | 25 | 28 |
| 19.03.02 Продукты питания из растительного сырья | 21 | 27 | 9 | |
| 19.03.03 Продукты питания животного происхождения | | | | 10 |
| 19.03.04 Технология продукции и организация общественного питания | 27 | 39 | 14 | 15 |
| 38.03.01 Экономика | 32 | 20 | 9 | 25 |
| 38.03.07 Товароведение | 82 | 12 | 5 | 9 |
| | | | | |
| Очно-заочная форма обучения | | | | |
| 15.03.04 Автоматизация технологических процессов и производств | | 138 | 95 | 72 |
| 19.03.04 Технология продукции и организация общественного питания | | | 36 | 29 |
| 38.03.01 Экономика | | | 30 | 25 |
| 38.03.07 Товароведение | | | 1 | |
| Очная форма обучения | | | | |
| 15.03.02 Технологические машины и оборудование | | | 1 | 4 |
| 15.03.04 Автоматизация технологических процессов и производств | | | 3 | 6 |
| 19.03.02 Продукты питания из растительного сырья | | 5 | 7 | 29 |
| 19.03.03 Продукты питания животного происхождения | | | 3 | 14 |
| 19.03.04 Технология продукции и организация общественного питания | | | 24 | 20 |
| 38.03.01 Экономика | | | | |

| | | | | |
|------------------------|------------|------------|------------|------------|
| 38.03.07 Товароведение | | 30 | 28 | |
| Итого | 294 | 296 | 290 | 286 |

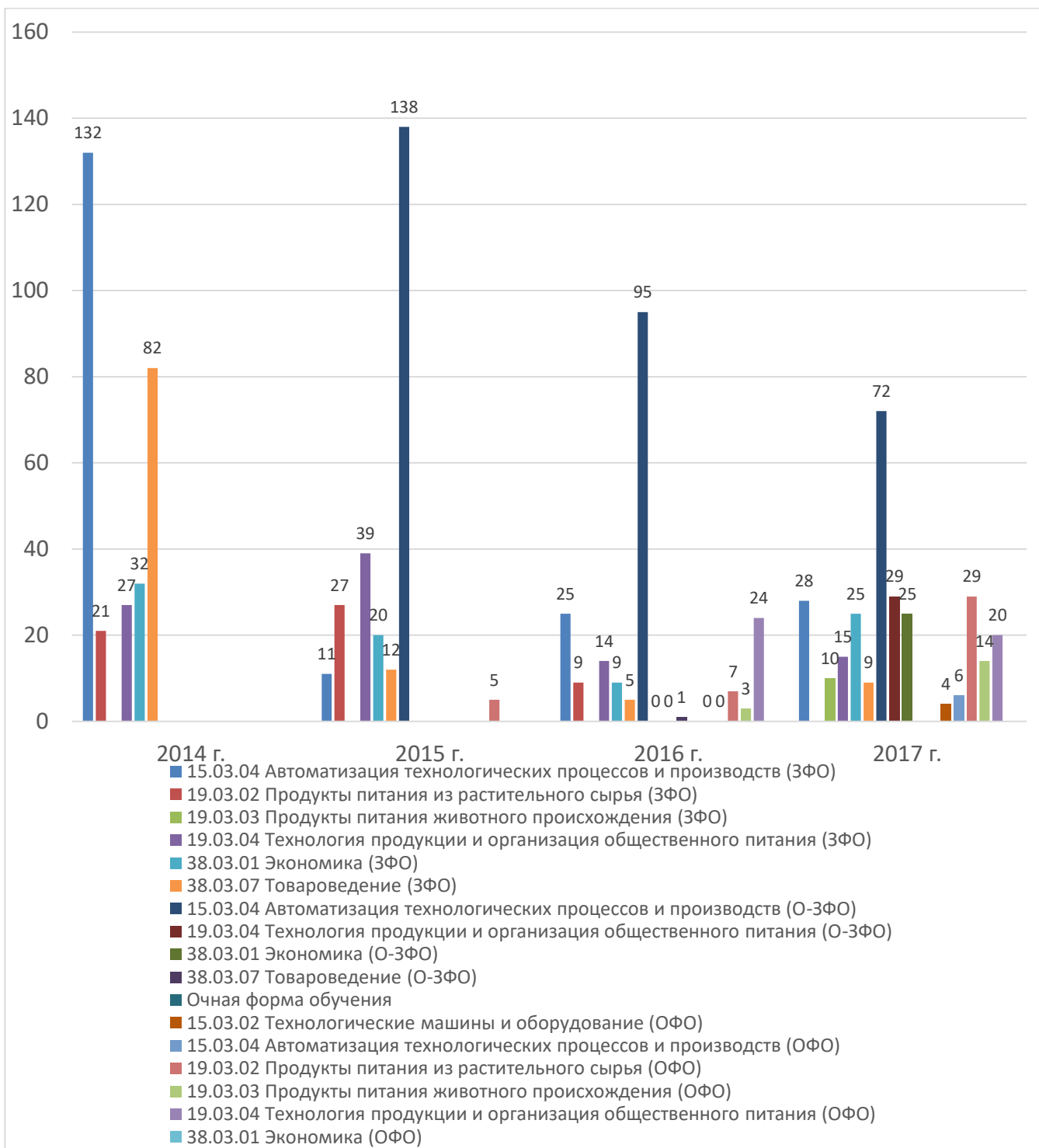


Рисунок 3- Динамика приема, 2014-2017 гг.

В целом численность контингента студентов, обучающихся по всем ОП ВО, представлена в таблице 4.

Таблица 4- Численность контингента студентов по направлениям подготовки, 2014-2017 гг.

| Основная образовательная программа | 2014 г. | 2015 г. | 2016 г. | 2017 г. |
|--|---------|---------|---------|---------|
| Технологические машины и оборудование | 0 | 0 | 1 | 4 |
| Технология продукции и организация общественного питания | 102 | 145 | 161 | 198 |

| | | | | |
|---|--------------|--------------|---------------|--------------|
| Продукты питания из растительного сырья | 134 | 113 | 85 | 70 |
| Продукты питания животного происхождения | 0 | 0 | 3 | 24 |
| Товароведение | 183 | 114 | 89 | 70 |
| Автоматизация технологических процессов и производств | 564 | 505 | 437 | 472 |
| Экономика | 352 | 191 | 187 | 259 |
| Менеджмент | 0 | 0 | 13 | 0 |
| итого | 1335 | 1068 | 976 | 1097 |
| приведенный контингент | 283,6 | 271,2 | 275,95 | 289,4 |

На диаграмме 4 видно перераспределение контингента по направлениям подготовки.

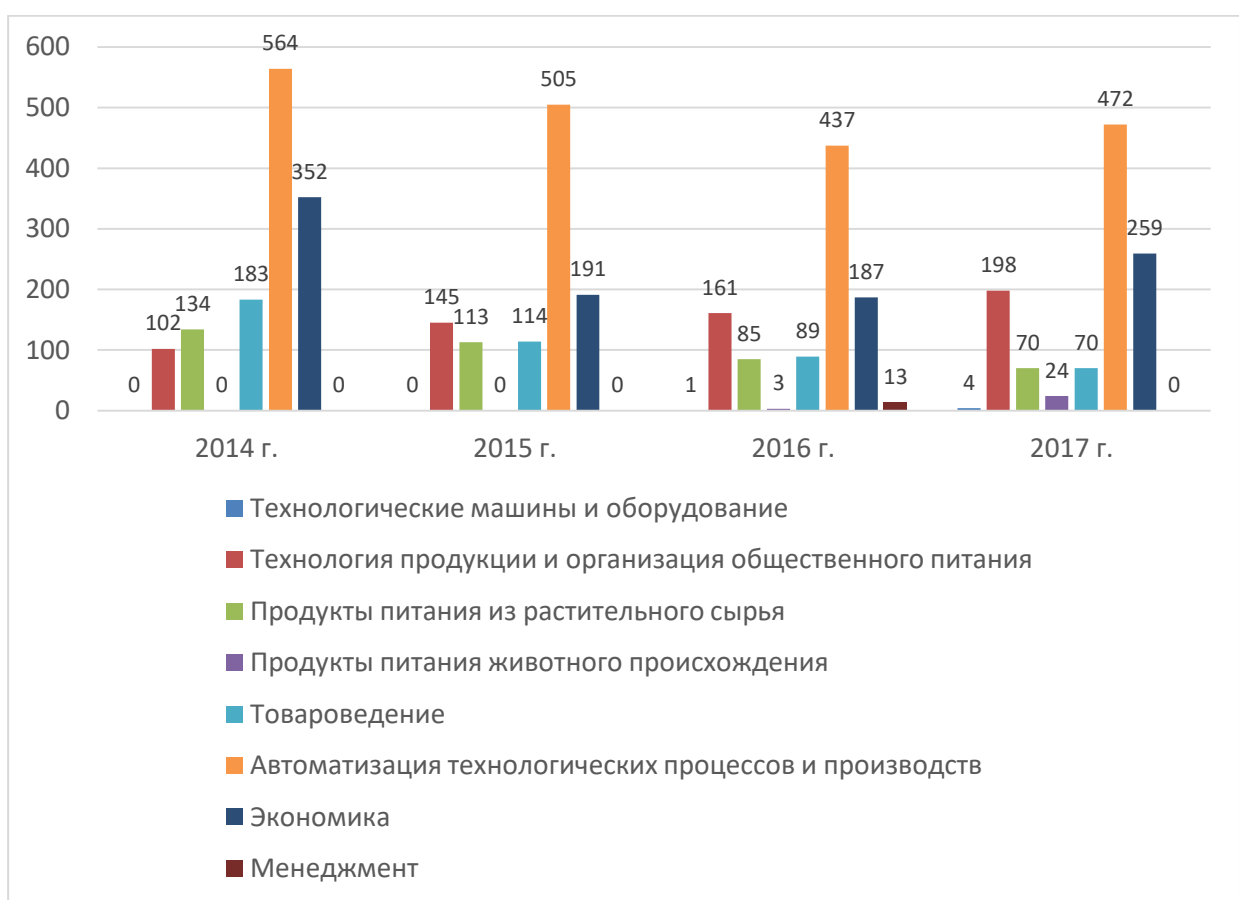


Рисунок 4- Динамика численности студентов, 2014-2017 гг.

Отмечается устойчивый спрос абитуриентов на направления подготовки укрупненной группы 19.00.00. Промышленная экология и биотехнологии. Основной контингент абитуриентов технологического менеджмента, как правило, состоит из кадров, подготовленных для пищевой и перерабатывающей промышленности профессиональными училищами и колледжами.

Таким образом, структура подготовки обучающихся в институте соответствует концепции перехода на многоуровневую систему подготовки кадров. Она отвечает потребностям рынка труда в Липецком регионе, а также индивидуальным образовательным интересам граждан, желающих получить высшее образование.

Контингент студентов соответствует лицензионным требованиям.

3. СОДЕРЖАНИЕ ПОДГОТОВКИ ОБУЧАЮЩИХСЯ

3.1. Структура и содержание образовательных программ по аккредитованным направлениям подготовки.

По всем направлениям подготовки в соответствии с действующими ФГОС ВО разработаны образовательные программы, включающие рабочие учебные планы, рабочие программы дисциплин, программы прохождения практик, программы итоговой государственной аттестации, материалы промежуточных и итоговых аттестаций.

Образовательные программы, реализуемые в институте, определяют цели и необходимые конечные результаты, которые достигаются в ходе обучения и воспитания. В результате интегрируются интеллектуальные, личностные, поведенческие качества и умения выпускника, его готовность к самостоятельной жизни, продуктивной профессиональной деятельности в современном обществе.

Продолжительность теоретического обучения и объем часов, продолжительность экзаменационных сессий, итоговой государственной аттестации, практик, подготовки выпускной квалификационной работы, каникул, объем часов, отводимых на изучение цикла дисциплин – соответствует образовательным стандартам по каждой специальности и направлению подготовки. Структура учебных планов по всем направлениям подготовки и формам обучения соответствует ФГОС ВО по всем параметрам.

Рабочие учебные планы имеются по всем специальностям и направлениям подготовки.

В основу разработки учебных планов заложены следующие принципы, вытекающие из общей стратегии ФГОС ВО, а также идеологии реформирования системы высшего образования:

- фундаментализация профессиональной подготовки (интеграция «мелких» дисциплин, объединение частных разделов наук в крупные дисциплины, что позволяет увидеть внутреннюю логику науки, обеспечивает системный характер познания);

- интеграция разных областей знаний;

- системность, логичность и последовательность организации освоения образовательных программ;

- сочетание общего, особенного, единичного в подходах к содержанию подготовки, что отражает индивидуальные, групповые, региональные, федеральные интересы и запросы в области профессионального образования;

- обеспечение достаточности образования, реализуемой через структурирование планов по циклам дисциплин, сочетание инварианта с возможностями вариативности в подготовке;

- сокращение аудиторной нагрузки и увеличение роли самостоятельной работы в профессиональной подготовке обучающихся (все учебные планы составлены с изначально заложенной в них возможностью к дальнейшему увеличению доли самостоятельной работы по всем дисциплинам);

- практическая ориентированность профессионального образования;

- интенсификация образовательной подготовки, которая реализуется ориентацией на новые технологии обучения;

- подготовка к инновациям во всех сферах будущей профессиональной деятельности выпускников.

В учебные планы направлений подготовки, специальностей введены новые элективные и специальные курсы, направленные на удовлетворение общепрофессиональных потребностей и получение углубленных знаний в сфере будущей профессиональной деятельности выпускников. Соотношение и количество дисциплин по выбору, а также их трудоемкость соответствуют требованиям образовательных стандартов. Дисциплины и курсы по выбору распределены по годам обучения таким

образом, чтобы обеспечить их преемственность. Это позволяет более эффективно осуществить социально-гуманитарную, естественнонаучную и профессиональную подготовку специалистов.

Дисциплины специализации, предусмотренные в учебных планах подготовки, позволяют повысить эффективность профессиональной подготовки по отдельным направлениям. Перечень вводимых дисциплин, их объем и содержание определяются требованиями экономики, рынка труда и интересами обучающихся. Изучение этих дисциплин осуществляется на старших курсах.

Специфика заочного обучения предусматривает выполнение рефератов, контрольных работ, написание и защиту курсовых проектов (работ), которые представляют собой виды учебной деятельности в рамках часов, отведенных на изучение основных учебных дисциплин в соответствии с требованиями образовательных стандартов. Самостоятельное выполнение этих видов работ обучающимися под руководством преподавателей позволяет закрепить полученные теоретические знания и получить навыки решения конкретных практических задач.

Таким образом, учебные планы направлений подготовки содержат все предусмотренные образовательными стандартами циклы дисциплин. В процессе самообследования не выявлено случаев отклонения в объемах дисциплин учебных планов от требований ФГОС ВО.

Общий объем в часах каждого цикла дисциплин по учебному плану соответствует требованиям.

Графики учебного процесса соответствуют требованиям образовательных стандартов и нормам трудового законодательства. При составлении графиков учебного процесса учитываются положения статьи 173 главы 26 Трудового кодекса РФ, согласно которой студентам-заочникам, обучающимся в аккредитованных образовательных учреждениях, предоставляется оплачиваемый учебный отпуск для участия в промежуточной аттестации, подготовки и защиты выпускной квалификационной работы, сдачи государственных экзаменов.

В графике учебного процесса определяется время прохождения обучающимися учебной, производственной, в том числе преддипломной практик, а также устанавливаются сроки проведения государственной итоговой аттестации.

Документация, регламентирующая учебный процесс по каждой образовательной программе в части содержания и организации практик, программы государственной итоговой аттестации, тематики курсовых работ, тематики выпускных квалификационных работ, фондов оценочных средств различных уровней, разрабатывается кафедрами.

Вопросы подготовки рабочих программ дисциплин и методических материалов, их соответствия стандартам регулярно обсуждаются и актуализируются на заседаниях кафедр.

Таким образом, анализ образовательных программ, а также всей учебно-методической документации, в том числе рабочих программ изучаемых дисциплин, свидетельствуют о том, что они в полной мере соответствуют требованиям, предъявляемым образовательными стандартами.

Основную часть рабочих программ занимает содержание разделов и тем изучаемой дисциплины. Указаны рекомендованная литература, темы сообщений на семинарах и темы рефератов или курсовых работ. В заключительной части указаны формы текущего, промежуточного и итогового контроля, дан перечень вопросов для подготовки к экзамену или зачету. Даны рекомендации по использованию информационных технологий.

Содержание рабочих программ учитывает междисциплинарные связи. Рабочие программы дисциплин периодически актуализируются, особое внимание при этом уделяется отражению в учебных курсах современных тенденций развития науки и соответствующих сфер профессиональной деятельности.

Наименование учебных дисциплин и объем часов на их изучение в учебном плане соответствуют стандартам, и данным, содержащимся в расписании занятий, рабочих программах, личных карточках обучающихся, приложениях к диплому.

В личные дела выпускников вкладываются копии выданных документов государственного образца и копии приложений к дипломам. Приложения к дипломам оформляются в соответствии с установленными требованиями с указанием темы выпускной квалификационной работы, полученных оценок, срока обучения. Количе-

ство часов, указанное в приложении к диплому соответствует предусмотренному образовательным стандартом. Внесение исправлений в выданные документы государственного образца об образовании за последние годы не допускалось.

3.2. Информационно-методическое обеспечение учебного процесса

3.2.1. Научно-техническая библиотека

Библиотека обеспечивает литературой и информационными ресурсами учебно-воспитательный процесс и научные исследования; является центром распространения знаний, духовного и интеллектуального общения, культуры, в этом главная цель.

Миссия библиотеки

Миссия библиотеки заключается в накоплении, создании, хранении и организации собственных информационных ресурсов, соответствующих требованиям образовательного процесса и научно-исследовательской работы в институте, обеспечении информационных потребностей студентов, преподавателей и сотрудников института в соответствии с принципами доступности, оперативности, информативности и комфортности.

Основные задачи

1. Формирование библиотечного фонда как основного информационного ресурса учебной и научно - исследовательской деятельности института;
2. Обеспечение доступа к электронным библиотечным системам, электронным библиотекам, базам данных;
3. Качественное библиотечно-информационное обслуживание пользователей;
4. Техническое оснащение и автоматизация библиотечных процессов.
5. Сохранение фонда библиотеки, как части культурного и информационного наследия, направление усилия на его рациональное размещение, улучшение условий хранения, уделяя особое внимание ценным и редким изданиям;
6. Воспитание информационной культуры обучающихся;
7. Создание комфортных условия для персонала и пользователей библиотеки.

Библиотека Липецкого казачьего института технологий и управления (филиала) ФГБОУ ВО «МГУТУ им. К.Г. Разумовского (ПКУ)» является структурным под-

разделением института, и обеспечивает литературой и информацией учебный процесс. Институт финансирует деятельность библиотеки и осуществляет контроль в соответствии с действующим законодательством.

В целях качественного информационного и библиотечного обеспечения, подготовки специалистов в институте, функционирует библиотека с читальным залом на 40 посадочных мест и абонементом, в котором созданы все необходимые условия для самостоятельной работы студентов, в том числе имеется выход в Интернет. Площадь библиотеки составляет 80 кв.м.

Фонд библиотеки института составляет 11174 печатных единиц хранения 2442 названий.

Укомплектованность фонда основной учебной литературой, с учетом степени новизны, изданной за последние 10 лет составляет 85%.

Объем фонда учебной литературы с грифом Минобразования и УМО составляет 74 %, фонд научной литературы от общего фонда 20%.

Коэффициент обеспеченности печатными и электронными изданиями основной учебной литературы по всем дисциплинам и циклам учебного плана - 0,9.

За отчетный период был сформирован список книг учебной и учебно-методической литературы по всем дисциплинам. Каждый студент имеет доступ к рабочим программам по всем дисциплинам.

В фонд библиотеки поступило за отчетный период –20 экз. новой литературы, в том числе учебной – 19 экз., из них- электронные издания – 19 экз.

Контрольные показатели работы библиотеки

| | |
|--|------|
| Читателей | 1057 |
| Посещений | 5156 |
| Книговыдача | 9709 |
| Выполненных справок | 1290 |
| Выдано логинов и паролей для доступа к ЭБС | 1057 |

Информационное обеспечение:

1. ЭБС «Национальный цифровой ресурс «Руконт»

Договор № 2222-2017 от 03.04.2017 г.

Адрес сайта: <http://rucont.ru/>

2. ЭБС «Знаниум.ком» <http://znaniium.com>. Договор №0373100036517000009 от 22 июня 2017 года

3. Научная электронная библиотека «КиберЛенинка»
<http://cyberleninka.ru/>

Свидетельство о регистрации СМИ Эл № ФС77-52970

На базе компьютерных классов студенты могут работать со справочно-правовой системой «Гарант», с помощью которой студенты знакомятся с официальными и периодическими изданиями и учебной литературой.

ЭБС предлагает пользователям сервисные возможности поиска и обработки информации, позволяющие работать на больших массивах с высокой скоростью и эффективностью.

Обеспечение учебной и учебно-методической литературой осуществляется как за счет собственных фондов, так и за счет договоров на библиотечно-информационное обслуживание с библиотеками города Липецка.

Институт заключил договор с Липецкой областной универсальной научной библиотекой о библиотечно-информационном обслуживании студентов. В ЛОУНБ студенты имеют доступ к базам данных патентной информации: «Патенты России»; «ИНИЦ-Изобретения стран мира»; «Промышленные образцы России», а также имеют доступ к каталогу полнотекстовых изданий диссертаций и авторефератов Российской государственной библиотеки.

Договор института с Липецкой областной специальной библиотекой для слепых о партнерском сотрудничестве и информационно-библиотечном обслуживании по межбиблиотечному абонементу позволяет студентам с ограниченными возможностями получать литературу по всем дисциплинам в доступных форматах.

Библиотека является активным участником и организатором мероприятий, обеспечивает информационное сопровождение конференций, заседаний, Дней открытых дверей, открытых уроков.

3.2.2. Издательская деятельность

За 2017 г. изданы монографии, учебные пособия и учебники:

1. Ковригин В.В. История второй мировой войны в отечественных и зарубежных школьных учебниках. – М.: ИНФРА-М, 2017 – 16,8 п.л.
2. Ковригин В.В. Обществознание: учебник для средних профессиональных учебных заведений (гриф Федерального института развития образования). – М.: ИНФРА-М, 2017. – 17,6 п.л.

Выпущены 2 сборника материалов конференций:

1. Координационный совет АПК Липецкой области Материалы межрегиональной научно-практической конференции: ООО Типография «Липецк-Плюс», 2017.
2. «Служить Родине почетно!»: Материалы IV Межвузовской научно-практической конференции "Задачи патриотического воспитания молодежи в современном российском обществе" – Липецк: ООО Типография «Липецк-Плюс», 2017.

Опубликованы 18 научных статей.

3.2.3 Программно-информационное обеспечение учебного процесса

Институт обеспечивает возможность преподавателям и обучающимися оперативного получения и обмена информацией с отечественными и зарубежными учебными заведениями, предприятиями и организациями.

Имеется возможность Интернет тестирования: ежегодно для всех блоков дисциплин организуется репетиционное тестирование, Интернет экзамен.

В учебном процессе института используются 30 компьютеров, которые объединены в единую локальную сеть с выходом в Интернет 80 Мбит/с.

Все компьютеры оснащены лицензионной операционной системой Windows и лицензионным пакетом программ Microsoft Office. Институт располагает 2 оборудованными классами, 2 аудитории оснащены интерактивными досками, 1 - проектором, рабочие станции объединены в локальную сеть. В процессе обучения используются интерактивные доски, видеоконференцсвязь, и другое оборудование. Количество компьютеров в расчете на студента Института составляет 0,16 единиц. Для обеспечения непрерывного учебного процесса на компьютерах используется лицензионное и свободно распространяемое программное обеспечение:

| № | Лицензии | Кол-во |
|---|----------|--------|
|---|----------|--------|

| | | |
|-----|-----------------------|------|
| 1. | Windows 8 prof | 20 |
| 2. | Windows 7 prof | 20 |
| 3. | Adobe Photoshop CS9 | 1 |
| 4. | Microsoft Office 2010 | 50 |
| 5. | Microsoft Office 2013 | 20 |
| 6. | Pinnacle Studio | 1 |
| 7. | Dr. Web | 40 |
| 8. | Гарант | free |
| 9. | КонсультантПлюс | free |
| 10. | Ubuntu | free |
| 11. | GIMP | free |
| 12. | Inkscape | free |
| 13. | Adobe Reader | free |
| 14. | Synfig | Free |
| 15. | VLC Player | free |
| 16. | FreePascal | free |
| 17. | FreeBasic | free |
| 18. | PascalABC.net | free |
| 19. | Firefox | free |
| 20. | Opera | free |
| 21. | Google Chrome | free |
| 22. | 7-zip | free |

Институтом заключены долгосрочные договоры на регулярное обновление Информационно-правовых систем. Обновление системы «Консультант плюс» и системы «Гарант» производится не реже одного раза в месяц.

3.3. Организация учебного процесса

Учебный год для студентов по направлениям подготовки бакалавриата очной формы обучения начинается 1 сентября, для заочной формы – согласно учебным планам направлений подготовки.

Организация учебного процесса основывается на расписании учебных занятий, которое формируется на основании Положения о расписании, с учетом следующих параметров:

- соответствие учебным планам логической последовательности изучения учебных дисциплин в учебном году;

- соответствие календарному графику учебного процесса по количеству недель, отведенных на теоретическое обучение, практики, экзаменационные сессии, итоговую аттестацию;

- выполнение требований ГОС/ФГОС по максимально допустимой аудиторной нагрузке студента в неделю;

- обеспечение рациональной занятости обучающихся и преподавателей.

Расписание экзаменационных сессий и государственной итоговой аттестации соответствует графику учебного процесса.

В ходе изучения каждой из дисциплин, предусмотренных учебным планом, осуществляется текущая и промежуточная аттестация.

Оценка выпускника осуществляется на государственной итоговой аттестации.

Государственная итоговая аттестация проводится государственными экзаменационными комиссиями.

Анализ выпускных квалификационных работ студентов позволяет сделать вывод о соответствии содержания выпускных квалификационных работ студентов требованиям ФГОС ВО.

3.3.1. Автоматизация управления учебным процессом и деятельностью института в целом

Управление учебным процессом и деятельностью института в целом автоматизировано. Информационная технологическая среда института состоит из нескольких уровней.

Верхний уровень — пользовательские инструменты электронного обучения (e-Learning):

- системы on-line обучения;
- системы коллективной работы;
- системы автоматизации библиотеки.

Средний уровень — управление образовательным процессом:

- управление контентом;
- управление учебным процессом;
- системы хранения данных.

Нижний уровень — системы административного управления организацией:

- управление персоналом;
- управление закупками и финансами;
- управление маркетингом;
- управление делопроизводством;
- управление технологическими компонентами (доступ в Интернет, телефонная связь);
- правовое обеспечение.

Самый нижний уровень (основание) информационной системы института формирует сетевая инфраструктура, включающая в себя локальную вычислительную сеть (далее — ЛВС), построенную из следующих элементов:

- кабельная система — витая пара 5 категории;
- активное сетевое оборудование — неуправляемые коммутаторы D-Link DES1024 (10/100, 24-port) позволяющие разбивать ЛВС на сегменты на основе технологий VLAN, неуправляемые коммутаторы различных производителей (D-Link, Sweex, Huawei).

В институте функционирует сервер удаленного доступа на платформе Linux, используются 7 внешних линий для обеспечения телефонной связи и предоставления защищенного доступа в Интернет. Для предоставления защищенного доступа в Интернет в институте используются различные виды коммуникационных технологий: VPN соединения с государственными органами управления, оптоволоконная связь. Это позволяет организовать доступ из различных сегментов ЛВС на скоростях до 8Мб/с.

В целях развития доступа к электронным образовательным ресурсам поддерживается официальный веб-сайт института: <http://www.mgutu48.ru>, организованы и развиваются группы в соцсетях и прочих Интернет ресурсах. Сайт пополняется всей необходимой для студентов, абитуриентов и преподавателей информацией, в том числе размещена вся необходимая информация для контролирующих органов в соответствии с законодательством Российской Федерации.

Для автоматизации административного управления в институте используются программные продукты, представленные в таблице 5.

Таблица 5- Программные продукты, используемые в институте

| | |
|--|--|
| Управление финансами (бухгалтерия, расчет стипендий) | 1С: Бухгалтерия 8,2 (бюджетная конфигурация) |
| Правовое обеспечение | Консультант Плюс |
| Учет библиотечного фонда | 1С «Библиотека» |
| Ведение делопроизводства во время приемной кампании | АСУ «Спрут» |

Для автоматизации управления образовательным процессом в институте используется АСУ «Спрут» разработки компании ЗАО "Информационные системы", г. Ярославль. Система включает в себя несколько модулей: «Администратор», «Учебные планы», «Расписание», «Студенты», «Преподаватели» и подразумевает работу нескольких рабочих мест, которые между собой тесно взаимосвязаны. Данная программа автоматизирует работу директората, приемной комиссии, кафедр, финансово-экономической службы, технической службы. Система дает возможность каждому работнику учебного заведения, имеющему установленную клиентскую программу, находясь на своем рабочем месте пользоваться единой базой данных студентов, учебных планов, преподавателей, аудиторий.

Институт вводит в эксплуатацию современные инструменты организации работы, которые позволяют сотрудникам действовать как одна команда независимо от их местонахождения, обмениваться знаниями и вместе создавать их. Удобная среда для коллективной работы и поиска необходимой информации позволяет существенно повысить эффективность работы сотрудников и является, таким образом, важной составляющей ИТ-инфраструктуры вуза.

3.3.2. Использование инновационных методов в образовательном процессе

Главным направлением повышения качества образовательного процесса является внедрение активных и интерактивных образовательных технологий, способствующих формированию необходимых компетенций и достижению запланированных результатов.

Переход на компетентностное образование - это формирование у обучающихся умений и навыков общения, поведения в различных ситуациях, с людьми других культур, языков, религий, способности брать на себя ответственность, навыков совместной деятельности, способности к саморазвитию.

С целью повышения качества образования, снижения нагрузки, более эффективного использования учебного времени в образовательный процесс внедрены инновационные педагогические технологии, предусматривающие учет и развитие индивидуальных особенностей обучающихся:

- блочно-модульная технология – используется при изучении всех дисциплин,
- технология личностно - ориентированного обучения;
- информационно-коммуникационные технологии – при изучении всех дисциплин,
- технология компетентностно-ориентированного образования;
- технология использования в обучении игровых методов;
- технология коллективно - индивидуальной мыследеятельности;
- интерактивные методы.

Блочно-модульная технология, информационно-коммуникативные технологии, интерактивные методы в институте используется при изучении всех дисциплин.

Технология личностно-ориентированного обучения, в том числе «Кейс-метод» или имитация реального события, проблемы, которую нужно решить через сбор учебной и научной информации, выдвижение гипотез, подбор аргументов, доказательств, применяется при изучении таких дисциплин, как: Экологическая экспертиза товаров, Безопасность продовольственного сырья и продуктов питания, Безопасность товаров, Системы управления качеством и безопасностью продовольственных товаров, Системы менеджмента безопасности пищевой продукции, Экспертиза продукции отрасли, Метрология, стандартизация и сертификация, Стандартизация, подтверждение соответствия и метрология, Физико-химические методы контроля качества товаров, Физико-химические основы интенсификации пищевых технологий, Физико-химические основы и общие принципы переработки растительного сырья.

Технология компетентностно-ориентированного образования – метод проектов способствует вовлечению обучающихся в реализацию проекта, где результат работы зависит от его настойчивости, профессионализма, уровня подготовленности применяется на занятиях по дисциплинам: Проектирование предприятий общественного

питания, Процессы и аппараты пищевых производств, Теоретические основы консервирования, Технологическое оборудование мясной промышленности, Упаковочные материалы и оборудование, Оборудование предприятий общественного питания, Оборудование торговых предприятий и холодильная техника, Биологически активные добавки для продуктов животного происхождения, Пищевые добавки и биологически активные вещества в производстве консервов и пищевого концентрата, Введение в технологии продуктов питания, Технология продукции общественного питания, Организация питания в гостиницах, ресторанах и туристических комплексах, Технология производства функциональных продуктов питания, Промышленная технология продукции общественного питания, Контроль качества сырья и готовой продукции на предприятиях индустрии питания, Технология и организация централизованного производства кулинарной продукции и кондитерских изделий.

Технология использования в обучении игровых методов: деловые игры, мозговой штурм, имитационные игры, исследовательские экспедиции - нацелена на коллективное обучение, развитие сотрудничества, приемов выработки совместных решений, поиск компромиссов, информационную кооперацию. В институте данная технология применяется при изучении дисциплин: Экология, Концепции современного естествознания, Товароведение продовольственных товаров, Товароведение однородных групп продовольственных товаров, Товароведение однородных групп непродовольственных товаров, Товароведение и экспертиза однородных групп товаров.

Технология коллективно - индивидуальной мыследеятельности - это обучение в сотрудничестве, командная и групповая работа – применяется при изучении дисциплин: Пищевая микробиология, Организация мучного и кондитерского производств.

При этом в качестве базовой технологии применяется традиционная технология лекционно-семинарско-лабораторных занятий, с использованием инновационных элементов, таких как установочная лекция, лекция-визуализация, лекция-прессконференция. Семинары проводятся в форме презентации обучающимися результатов

своей работы. В ходе коллективного обсуждения даются рекомендации по совершенствованию работы. Обучающиеся на занятиях выступают в роли экспертов по той или иной теме курса.

3.3.3. Ориентация учебного процесса на практическую деятельность

В институте реализуются очная, очно-заочная и заочная формы обучения и практическая деятельность заочников осуществляется на их рабочих местах. Большинство из них, обучаясь без отрыва от производства, уже работает по избранной специальности. Это делает обучение наиболее эффективным и результативным с точки зрения их профессионального роста.

Практико-ориентированный характер учебного процесса предусматривает логическую взаимосвязь теоретического и практического обучения, преемственность всех видов практики и позволяет обеспечить должный уровень подготовки обучающихся к профессиональной деятельности.

Практика в институте организуется и проводится в соответствии с Положением о порядке проведения практики студентов образовательных учреждений высшего профессионального образования (Приказ № 1383 Министерства образования РФ от 27.11.2015г.), Положением о порядке проведения практики обучающимися Университета, в соответствии с образовательными стандартами, рабочими учебными планами, программами практик. Контроль организации и содержания практик возложен на кафедры. Реализуются следующие виды практик: учебная (практика по получению первичных профессиональных умений и навыков, в том числе первичных умений и навыков научно-исследовательской деятельности), производственная (практики по получению профессиональных умений и опыта профессиональной деятельности), производственная (научно-исследовательская работа), производственная (преддипломная практика).

Практики проводятся в учебных лабораториях института или на предприятиях на основе прямых договоров. На момент самообследования заключены 18 договоров о сотрудничестве с предприятиями г. Липецка (таблица 6).

Таблица 6- Список предприятий-партнеров

| Предприятие/организация | Реквизиты и сроки действия договоров |
|-------------------------|--------------------------------------|
|-------------------------|--------------------------------------|

| | |
|---|---|
| ООО «Липецкий завод гусеничных тягачей» | Договор с 13.01.2015 по 13.01.2018 398006, Липецк, ул. Краснозаводская, д.1 Генеральный директор Павлов В.В. |
| ООО «Заря» - кафе «Карусель» | Договор с 13.01.2015 по 13.01.2018 Липецк, ул. Гагарина, д.6 Директор Мамонтов В.И. |
| ОАО «ПРОГРЕСС» | Договор с 13.01.2015 по 13.01.2018 398902, Липецк, ул. Ангарская, д.2 Генеральный директор Шаргородский В.Б. |
| ОАО «Липецкий хладокомбинат» | Договор с 14.01.2015 по 14.01.2018 398037, Липецк, Лебедянское шоссе, д.1 Генеральный директор Афанасьев А.М. |
| ЗАО «Липецкпиво» | Договор с 14.01.2015 по 14.01.2018 398032, Липецк, проезд Универсальный, д.11 Генеральный директор Любанов В.Л. |
| ОАО Компания «Росинка» | Договор с 14.01.2015 по 14.01.2018 398032, Липецк, Универсальный проезд, д.11 Генеральный директор Саакян С.А. |
| ПАО ПК «Липецкхлебмакаронпром» «Подгоренский мукомольный завод» | Договор с 15.01.2015 по 15.01.2018 398532, Липецкая область, Липецкий р-н, с. Подгорное Директор компании Уткин П.С. |
| ЗАО ТД «Перекресток» | Договор с 15.01.2015 по 15.01.2018 398024, Липецк, пл. Победы, д.5 Директор дивизиона ЦЧФ Михайлов И.А. |
| ОАО «Липецкоблгаз» | Договор с 15.01.2015 по 15.01.2018 398059, Липецк, ул. Неделина, д.25 Генеральный директор Карасиков С.Н. |
| ОАО «Липецкий завод изделий домостроения» | Договор с 15.01.2015 по 15.01.2018 398011, Липецк, ул. Астраханская, д.1 Генеральный директор Пищалин И.Е. |
| ОАО «Усманский элеватор» | Договор с 16.01.2015 по 16.01.2018 399370, Липецкая область, г. Усмань Генеральный директор Ломакин Н.А. |
| ЗАО АПГ «Лебедянский элеватор» | Договор с 16.01.2015 по 16.01.2018 399610, Липецкая область, г. Лебедянь, ул. Привокзальная, 1 Генеральный директор Саблин А.И. |
| ООО ЛПО «Электроаппарат» | Договор с 16.01.2015 по 16.01.2018 398020, Липецк, ул. Елецкая, д.71 Генеральный директор Плаксин В.А. |
| ЗАО «Грязинский сахарный завод» | Договор с 16.01.2015 по 16.01.2018 399059, Липецкая область, г. Грязи, ул. Крылова, д.4 Генеральный директор Олейник В.Л. |
| ООО «Живая вода» | Договор с 19.01.2015 по 19.01.2018 398059, Липецк, ул. Неделина, д.1В Директор Яковенко О.А. |
| ООО «Липецкрыба-Производство» | Договор с 19.01.2015 по 19.01.2018 398902, Липецк, ул. Ангарская, д.3 Генеральный директор Павлов А.Н. |
| ПАО ПК «Липецкхлебмакаронпром» | Договор с 19.01.2015 по 19.01.2018 398059, Липецк, ул. Барашева, 3А |

| | |
|---|--|
| | Генеральный директор Плотников Е.Н. |
| Молочный комбинат «Липецкий» «Компания DANON» | Договор с 19.01.2015 по 19.01.2018 398036, Липецк, ул. Катукова, д.1 Директор Духовская Е.А. |

В соответствии с требованиями образовательных стандартов по всем видам практик разработаны рабочие программы и рекомендации по сбору материалов и составлению отчетов.

Руководство практикой осуществляют преподаватели института.

Обучающиеся ведут дневники производственной практики. Итогом практики является защита отчета о выполнении индивидуального задания, с учетом предложений и замечаний работодателей, и отзывов о работе практикантов.

Таким образом, в институте ориентация учебного процесса на практическую деятельность выпускников реализуется через:

- проведение практических занятий и всех видов практик, предусмотренных учебными планами (учебной, производственной, в том числе преддипломной);
- приобщение обучающихся к научно-исследовательской деятельности при выполнении комплексных выпускных квалификационных работ и прохождении практик;
- организацию и проведение международных научно-практических конференций, научно-практических студенческих конференций;
- формирование профессиональных компетенций, способностей, умений и навыков, в том числе при проведении мастер-классов, конкурсов;
- курсы дисциплин по выбору.

3.3.4. Научно-методическая работа

Реализуемые образовательные программы обеспечены полным комплектом документов и включают учебные планы, календарные учебные графики, актуализированные рабочие программы учебных курсов, предметов, дисциплин (модулей) и иных компонентов, оценочные, методические материалы, программы практик.

Комплекс документов и их содержание соответствуют требованиям ФГОС ВО (объем, содержание, планируемые результаты обучения).

Образовательные программы ежегодно актуализируются с учетом развития науки и техники. Для всех форм получения образования по конкретной образовательной программе действует единый образовательный стандарт.

Учебными планами предусмотрены все установленные ФГОС ВО практики студентов. По всем видам практик имеются программы и методические рекомендации по их прохождению. Программы практик ежегодно актуализируются.

По итогам изучения дисциплины, прохождения практики или выполнения научно-исследовательской работы предусмотрен контроль. Требования, предъявляемые к обучающемуся для успешного прохождения контроля, и критерии оценки изложены в рабочих программах учебных дисциплин (программах практик или научно-исследовательской работы).

Рабочие программы имеют приложение «Фонд оценочных средств», содержащий зафиксированные виды и формы текущего контроля и итоговой аттестации, обеспечиваемые соответствующими контрольно-оценочными средствами. В наличии имеются экзаменационные билеты по дисциплинам, предусматривающим промежуточную аттестацию в форме экзамена.

Образовательный процесс, в том числе государственная итоговая аттестация, лиц с ограниченными возможностями здоровья проводится в соответствии с федеральным законодательством, законами и иными нормативными правовыми актами в обстановке, исключающей влияние негативных факторов на состояние здоровья таких лиц, и организуется с учетом особенностей их психофизического развития и индивидуальных возможностей.

В целях реализации права лиц с ограниченными возможностями здоровья на получение высшего образования институт обеспечивает обучающимся с ограниченными возможностями здоровья по их письменному заявлению возможность участия в итоговой аттестации, проводимой в порядке, установленном федеральным законодательством, и создает для них организационно-технологические условия с учетом их психофизиологических особенностей и рекомендаций действующих нормативных актов.

4. КАЧЕСТВО ПОДГОТОВКИ ВЫПУСКНИКОВ

4.1. Уровень требований при конкурсном отборе абитуриентов

В соответствии с приказами Министерства образования и науки РФ, которыми ежегодно определяется Порядок приема граждан в образовательные организации высшего образования, Ученый совет Университета утверждает Правила приема. Согласно Правилам в 2017 г. прием осуществлялся как по результатам ЕГЭ, так и по результатам вступительных испытаний, проводимых институтом самостоятельно.

Вступительные испытания при приеме в институт проводятся с целью определения возможностей поступающих осваивать соответствующие образовательные программы. Перечень вступительных испытаний по каждому направлению подготовки, форма организации и система оценок по результатам испытаний, экзаменационные материалы утверждаются ежегодно Университетом. Абитуриенты, получившие основное среднее образование после 01.01.2009 года представляют в приемную комиссию сертификаты по результатам ЕГЭ. В таблице 7 приведен перечень и форма вступительных испытаний, а также конкурс при зачислении на направление подготовки в 2017 году.

Таблица 7 - Перечень, форма вступительных испытаний и конкурс при зачислении по направлениям подготовки в 2016 году

| Направление подготовки | Перечень вступительных испытаний | Форма вступительных испытаний | Конкурс |
|---|--------------------------------------|---|---------|
| 15.03.01 Автоматизация технологических процессов и производств | русский язык математика физика | изложение/ результаты ЕГЭ письменный ответ по билету/ результаты ЕГЭ устный ответ по билету/ результаты ЕГЭ | 1,1 |
| 19.03.02 Продукты питания из растительного сырья | русский язык математика химия | изложение/ результаты ЕГЭ письменный ответ по билету/ результаты ЕГЭ письменный ответ по билету/ результаты ЕГЭ | 1 |
| 19.03.03 Продукты питания животного происхождения | русский язык математика химия | изложение/ результаты ЕГЭ письменный ответ по билету/ результаты ЕГЭ письменный ответ по билету/ результаты ЕГЭ | 1,1 |
| 19.03.04 Технология продукции и организация общественного питания | русский язык математика химия | изложение/ результаты ЕГЭ письменный ответ по билету/ результаты ЕГЭ письменный ответ по билету/ результаты ЕГЭ | 1,1 |

| | | | |
|------------------------|--|--|-----|
| 38.03.01 Экономика | русский язык математика обществознание | изложение/ результаты ЕГЭ письменный ответ по билету/ результаты ЕГЭ устный ответ по билету/ результаты ЕГЭ | 1,1 |
| 38.03.07 Товароведение | русский язык математика обществознание | изложение/ результаты ЕГЭ письменный ответ по билету/ результаты ЕГЭ устный ответ по билету/ результаты ЕГЭ | 1,1 |
| В среднем по институту | | | 1,1 |

До начала вступительных экзаменов Университет устанавливает минимальное количество баллов, необходимое для подачи документов и участия в конкурсных испытаниях. Выдача экзаменационных листов происходит после проверки документов, удостоверяющих личность абитуриента. До начала вступительных испытаний для абитуриентов проводятся консультационные занятия по всем предметам. Целью консультирования является знакомство абитуриентов с форматом проведения вступительных испытаний, разбор примерных заданий, формирование позитивного настроения на участие во вступительных испытаниях.

На основе результатов вступительных испытаний и представленных сертификатов ЕГЭ формируется конкурс на образовательные программы. Количество баллов, полученных поступающим, определяется в соответствии со 100-балльной оценочной шкалой и указанными баллами в сертификате ЕГЭ. Среднеприведенное значение баллов ЕГЭ абитуриентов, зачисленных в 2017 году, составляет 65,8 балла, следовательно, преодолевает пороговое значение критерия, определяющего признаки эффективности деятельности образовательного учреждения.

При наличии конкурса приемная комиссия обеспечивает зачисление в институт абитуриентов, наиболее способных и подготовленных к освоению образовательных программ соответствующего уровня, что устанавливается по сумме баллов, набранных ими на экзаменах. Динамика конкурса при зачислении в институт в анализируемый период представлена в таблице 8.

Таблица 8 - Динамика конкурса при зачислении по направлениям подготовки

| | | | | | |
|------------------------------------|---------|---------|---------|---------|---------|
| Основная образовательная программа | 2014 г. | 2015 г. | 2016 г. | 2017 г. | Среднее |
|------------------------------------|---------|---------|---------|---------|---------|

| | | | | | |
|---|------------|------------|------------|------------|------------|
| 15.03.01 Автоматизация технологических процессов и производств | 2,0 | 1,0 | 1,3 | 1,1 | 1,4 |
| 19.03.02 Продукты питания из растительного сырья | 1,4 | 1,3 | 1,2 | 1,1 | 1,3 |
| 19.03.03 Продукты питания животного происхождения | | | | 1,1 | 1,1 |
| 19.03.04 Технология продукции и организация общественного питания | 1,8 | 1,0 | 1,1 | 1,1 | 1,3 |
| 38.03.01 Экономика | 1,0 | 1,1 | 1,2 | 1,1 | 1,1 |
| 38.03.07 Товароведение | 1,5 | 1,0 | 1,1 | 1,1 | 1,2 |
| В среднем по институту | 1,5 | 1,1 | 1,2 | 1,1 | 1,2 |

Анализ данных, приведенных в таблице, свидетельствует о достаточно стабильной конкурсной ситуации как по направлениям подготовки, так и по институту в целом.

Более 55% абитуриентов имеют среднее профессиональное образование (диаграмма 5).

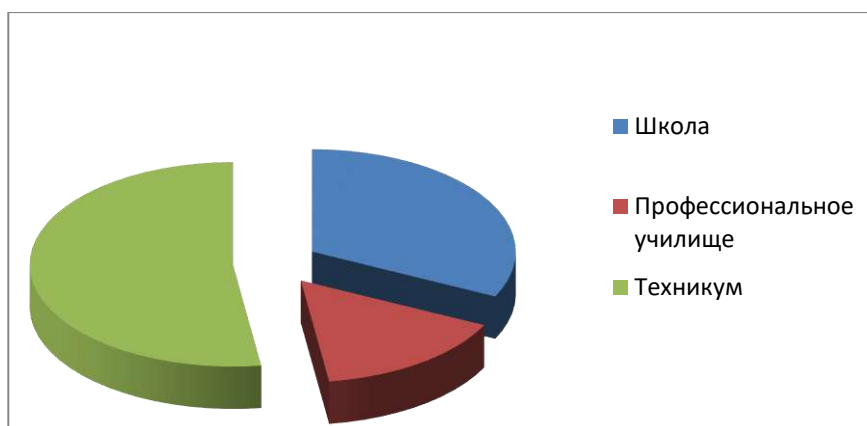


Рисунок 5- Образовательный уровень абитуриентов 2017 года.

4.2. Подготовленность выпускников к выполнению требований ФГОС ВО

4.2.1. Промежуточная аттестация обучающихся

Контроль выполнения требований образовательных стандартов и качества подготовки выпускников осуществляется в институте в виде:

- текущего контроля, к которому относятся все формы учебных мероприятий, предусмотренных программами дисциплин: семинары, практические занятия, подготовка рефератов, выполнение тестовых заданий, участие в Интернет-экзамене и другие, – не выносимые в приложение к диплому;

- промежуточной аттестации, к которой относятся курсовые экзамены, зачеты, курсовые работы.

Мероприятия текущего контроля успеваемости осуществляются в соответствии с учебными рабочими планами в течение семестра.

Контроль выполнения требований образовательных стандартов к качеству подготовки обучающихся осуществляется в институте в соответствии с Положением о текущем контроле, текущей и промежуточной аттестации обучающихся, утвержденного Ученым советом Университета. Данное Положение определяет содержание текущего контроля успеваемости обучающихся, организацию промежуточной аттестации; условия продления экзаменационных сессий, порядок сдачи зачетов и экзаменов, возможности ликвидации академической задолженности.

Текущий контроль осуществляется преподавателями в течение семестра на всех курсах и по всем дисциплинам, предусмотренным учебными планами направлений подготовки, в соответствии с требованиями ФГОС ВО к уровню подготовки выпускников.

Контроль хода экзаменационных сессий и анализ их результатов осуществляется заместителем директора по учебной работе, специалистами учебного отдела, деканами факультетов, заведующими кафедрами. Итоги обсуждаются на заседаниях Ученого совета, кафедр. В таблице 9 представлена динамика показателей успеваемости и качество освоения обучающимися образовательных программ в период с 2014 по 2017 годы.

Таблица 9- Показатели промежуточной аттестации, 2014-2017 гг.

| Основная образовательная программа | Учебный год | | | | | | | |
|--|-------------|--------|-------------|--------|-------------|--------|-------------------|--------|
| | 2014-2015 | | 2015 - 2016 | | 2016 - 2017 | | 1 сем 2017 - 2018 | |
| | усп. % | кач. % | усп. % | кач. % | усп. % | кач. % | усп. % | кач. % |
| 15.03.04 Автоматизация технологических процессов и производств | 90,8 | 55,2 | 90,6 | 60,2 | 93,0 | 69,0 | 90,1 | 67,2 |

| | | | | | | | | |
|---|------|------|------|------|------|------|------|------|
| 19.03.02 Продукты питания из растительного сырья | 93,4 | 58,1 | 93,1 | 59,8 | 93,0 | 62,1 | 92,0 | 57,0 |
| 19.03.03 Продукты питания животного происхождения | 93,4 | 58,1 | 93,1 | 59,8 | 93,0 | 62,1 | 92,0 | 57,0 |
| 19.03.04 Технология продукции и организация общественного питания | 92,1 | 64,2 | 92,0 | 63,3 | 94,0 | 67,0 | 93,0 | 66,0 |
| 38.03.01 Экономика | 94,4 | 58,4 | 93,4 | 58,9 | 95,0 | 77,0 | 94,0 | 70,1 |
| 38.03.07 Товароведение | 95,1 | 62,4 | 94,1 | 62,8 | 94,0 | 75,0 | 95,1 | 66,8 |
| В среднем по институту | 93,8 | 63,5 | 93,5 | 65,5 | 94,0 | 70,0 | 93,1 | 65,1 |

Показатели успеваемости и качества знаний по итогам промежуточной аттестации за период 2014-2017 годы относительно стабильны. Наиболее успешны обучающиеся направлений подготовки Технология продукции и организация общественного питания, Экономика и Товароведение.

Следует отметить, что успеваемость и качество знаний повышаются от курса к курсу, что свидетельствует об адаптации обучающихся, о возрастании их заинтересованности в результатах обучения.

Дисциплины базовой части изучаются, как правило, на младших курсах, когда осуществляется постепенный переход от уровня школьного мышления к вузовскому. Последовательность изучения дисциплин ОП выстроена таким образом, что к завершающему году обучения преобладают дисциплины по выбору. В этот период у большинства обучающихся уточняется профессиональное самоопределение, появляется более четкая ориентация на конкретную трудовую деятельность, возрастает ответственность за результаты предстоящей государственной итоговой аттестации и, как следствие, повышается качественный уровень знаний.

4.2.2. Проверка остаточных знаний

В процессе подготовки к проверке Рособрнадзором деятельности института, проводилось выборочное внутреннее тестирование студентов всех направлений подготовки, результаты которого были проанализированы на заседаниях кафедр.

Начиная с 2008 года, институт регулярно участвует в Федеральном Интернет-экзамене в сфере высшего образования, рекомендованном Рособрнадзором в качестве эффективного инструмента самооценки вузом остаточных знаний студентов по

конкретным учебным дисциплинам. Результаты, полученные по итогам тестирования, обсуждались на заседаниях Ученого совета, кафедр.

Результаты обучения студентов вуза и вузов-участников по дисциплинам на основе предложенной модели оценки представлены в таблице 11.

Для выборки студентов вуза, обучающихся по отдельным направлениям подготовки, по каждой дисциплине указан процент студентов на уровне обученности не ниже второго.

Таблица 11. – Результаты обучения студентов вуза по дисциплинам (ФЭПО-22)

| № п/п | Дисциплина | Количество студентов | Доля студентов на уровне обученности не ниже второго | Выполнение критерия оценки результатов обучения |
|--|---|----------------------|--|---|
| 19.03.02 (260100.62) Продукты питания из растительного сырья | | | | |
| | Философия | 30 | 75% | + |
| | Информатика | 29 | 60% | + |
| | Органическая химия | 25 | 58% | + |
| | Безопасность жизнедеятельности | 28 | 64% | + |
| | Метрология, стандартизация и сертификация | 20 | 75% | + |
| 19.03.04 (260800.62) Технология продукции и организация общественного питания | | | | |
| | Философия | 34 | 75% | + |
| | Экономика | 41 | 60% | + |
| | Информатика | 52 | 75% | + |
| | Неорганическая химия | 48 | 72% | + |
| | Экология | 55 | 75% | + |
| | Безопасность жизнедеятельности | 50 | 68% | + |
| 38.03.01 (080100.62) Экономика | | | | |
| | История | 50 | 75% | + |
| | Психология | 45 | 70% | + |
| | Экономика | 70 | 70% | + |
| | Безопасность жизнедеятельности | 50 | 75% | + |
| | Макроэкономика | 72 | 83% | + |
| | Маркетинг | 68 | 78% | + |
| | Менеджмент | 70 | 80% | + |
| 38.03.07 (100800.62) Товароведение | | | | |
| | Иностранный язык | 20 | 76% | + |
| | Экономика | 15 | 71% | + |
| | Информатика | 15 | 72% | + |
| | Математика | 20 | 76% | + |
| | Экология | 10 | 65% | + |

4.2.3. Итоговая аттестация выпускников

Государственная итоговая аттестация выпускников 2016-2017 учебного года была представлена аттестационным испытанием - защита выпускной квалификационной работы.

В качестве выпускных квалификационных работ обучающиеся института представляют проекты или работы, выполняемые на базе теоретических знаний и практических умений и навыков, полученных по выбранному направлению подготовки. Работа является итогом деятельности выпускника за весь период обучения.

В соответствии с рабочими учебными планами и графиком учебного процесса на выполнение выпускной квалификационной работы и ее защиту отводится 6 недель в соответствии с требованиями стандартов.

Требования к тематике, содержанию, объему и структуре выпускной квалификационной работы разрабатываются и определяются также в соответствии со стандартом выпускающими кафедрами и утверждаются в установленном порядке.

Руководителями выпускных квалификационных работ назначаются ведущие преподаватели кафедр, имеющие ученую степень и звание. Тематика выпускных квалификационных работ актуальна и охватывает широкий спектр вопросов хозяйственной деятельности предприятий, фирм и учреждений.

Результаты защиты выпускных квалификационных работ (проектов) приведены в таблице 13.

Таблица 13- Показатели качества дипломных работ, 2015-2017 гг.

| Основная образовательная программа | 2015 г. | | 2016 г. | | 2017 г. | |
|--|----------|-------|----------|-------|----------|-------|
| | ср. балл | кач % | ср. балл | кач % | ср. балл | кач % |
| 15.03.04, 220301 Автоматизация технологических процессов и производств | 4,1 | 94,6 | 4,1 | 95,0 | 4,1 | 95,0 |
| 19.03.02 Продукты питания из растительного сырья (Технология хранения зерна) | 3,7 | 73,3 | 4,1 | 96,3 | - | - |
| 19.03.02 Продукты питания из растительного сырья (Технология консервов и пищевых концентратов) | 4,1 | 89,2 | 4,2 | 96,8 | 4,3 | 95,9 |

| | | | | | | |
|---|------------|-------------|------------|-------------|------------|-------------|
| 19.03.04 Технология продукции и организация общественного питания | 4,3 | 96,7 | 4,3 | 98,1 | 4,3 | 98,0 |
| 38.03.01 Экономика | 4,2 | 94,6 | 4,2 | 97,6 | 4,2 | 97,6 |
| 38.03.07 Товароведение | 4,5 | 100 | 4,3 | 100 | 4,3 | 100 |
| В среднем по институту | 4,2 | 97,9 | 4,2 | 97,8 | 4,2 | 99,8 |

Анализ диаграмм 5,6 показывает, что в целом по институту за отчетный период отмечается стабильность результатов ГИА.

Наиболее высокие показатели ГИА по направлению подготовки 38.03.07 Товароведение. Выпускники данного направления подготовки в институте в подавляющем большинстве весь период обучения работают на производстве и имеют практический опыт, позволяющий легко ориентироваться в теоретическом материале.

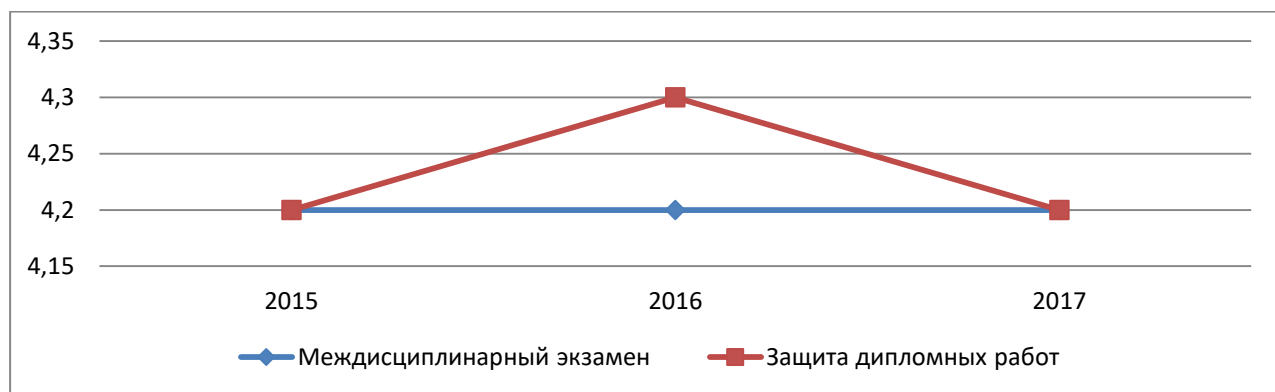


Рисунок 5- Средний балл ГИА выпускников института, 2015-2017 гг.

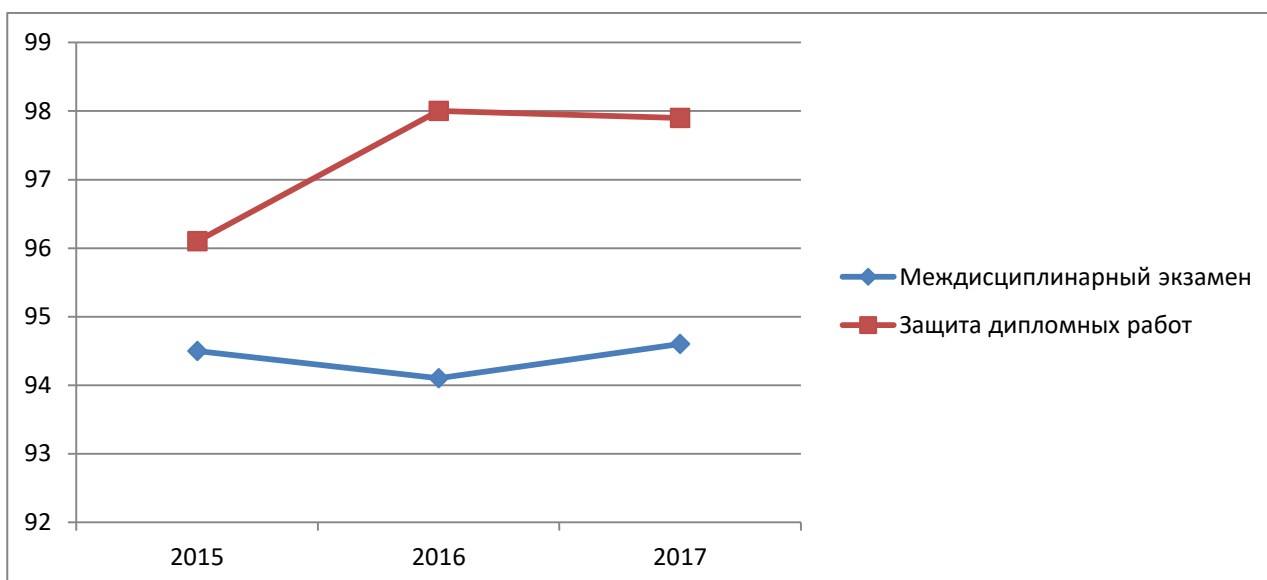


Диаграмма 6- Качество знаний ИГА выпускников института, 2015-2017 гг.

В целом анализ результатов защиты выпускных квалификационных работ свидетельствует о достаточном уровне теоретической подготовки выпускников, что отражено и в ежегодных отчетах председателей ГЭК.

Выпускники показали в целом хорошую теоретическую и экспериментальную подготовку. В большинстве они уверенно владеют методами обработки экспериментальных данных, информационными технологиями. Некоторые студенты, продемонстрировали достаточно широкий научный кругозор. На защитах был использован метод компьютерных презентаций, что способствовало четкому изложению материала. В большинстве случаев студенты достаточно уверенно отвечали на вопросы членов комиссии.

Отмечалось, что ряд студентов недостаточно комплексно подходят к исследуемой проблеме, в основном это выражается в том, что достаточный уровень знаний и навыков иногда сопровождается недостаточно глубоким рассмотрением вопроса.

Недостатком комиссия считает слабую готовность некоторых из студентов вести профессиональный разговор о проблемах пищевой и перерабатывающей промышленности в условиях применения пищевых и биологически активных добавок.

Рекомендовано усилить проблемную направленность при определении тем ВКР, совершенствовать подготовку студентов к научной дискуссии, уделять внимание закреплению навыков студентов в самопрезентации, красноречии и публичном выступлении, уделять внимание наглядности экспериментальных данных, а также использованию современных интернет-ресурсов.

Качество выпускных квалификационных работ показывает достаточно высокий уровень знаний и профессиональной подготовки выпускников.

4.3 Разработка внутривузовской системы контроля качества подготовки обучающихся

Система контроля качества подготовки обучающихся института включает ряд направлений:

1. Контроль за выполнением лицензионных требований как оценка условий, создаваемых в институте для организации образовательного процесса. Объектами контроля при этом являются: материально-технические условия обучения, квалификация профессорско-преподавательского состава, научное и методическое обеспечение.

2. Контроль за внутривузовской системой планирования осуществляется на всех уровнях.

3. Контроль за реализацией ФГОС ВО направлений подготовки. Данный аспект контроля направлен на выявление и поддержку соответствия образовательных программ (учебных планов, рабочих программ, программ учебных, производственных и преддипломных практик, государственной итоговой аттестации выпускников) требованиям стандартов.

4. Контроль за реализацией образовательных программ касается анализа и оценки деятельности профессорско-преподавательского состава кафедр, по целому ряду показателей, разработанных Министерством образования и науки России для аккредитации вузов: документально-содержательному обеспечению учебного процесса; возможности продолжения образования по ОП; уровню информатизации дисциплин; учебно-исследовательской и научно-исследовательской деятельности и др.

5. Контроль за организацией учебного процесса включает целый ряд параметров: от содержательного наполнения учебных планов и рабочих программ до материально-технического обеспечения и интерьера аудиторий, в которых проводятся занятия.

К основным параметрам данного направления относятся: методическое обеспечение учебного процесса; документально-содержательное оформление всех форм учебного процесса; требования к уровню подготовки обучающихся; кадровое обеспечение (штаты профессорско-преподавательского состава, объем учебной нагрузки и ее характер); качество учебного процесса и др.

6. Контроль за методической поддержкой учебного процесса включает обеспеченность учебных дисциплин, закрепленных за кафедрой, образовательными программами в соответствии с требованиями стандартов, наличие и качество рабочих программ дисциплин, их соответствие требованиям, компьютерная поддержка учебного процесса и др.

7. Системный контроль за результатами обучения в институте включает: входящий контроль (требования к абитуриентам при вступительных испытаниях), текущий (преподавательский, кафедральный, директорский), внутренний промежуточный (зачетно-экзаменационные сессии), внешний промежуточный (Интернет-экзамен, конкурсы, олимпиады и др.); внутренний итоговый (государственная итоговая аттестация выпускников), внешний итоговый (аккредитация образовательных программ и института в целом).

Таким образом, в институте сформирована и успешно развивается внутривузовская система контроля качества подготовки выпускников и ее нормативно-правовая база, которая предусматривает несколько направлений контрольно-аналитической деятельности. Данная система обеспечивает соответствующие лицензионным требованиям материально-технические, кадровые, учебно-методические условия обучения; а также соответствующие требованиям стандартов, документам Министерства образования и науки РФ содержание, уровни и качество образования выпускников по направлениям подготовки, реализуемым институтом.

Обеспечение стабильного функционирования системы гарантии качества подготовки выпускников остается основной задачей учебно-организационной и научно-методической деятельности коллектива института на ближайшие годы.

4.4 Востребованность выпускников, их профессиональное продвижение

Для определения существующих и будущих потребностей, и ожиданий стратегических партнеров руководство института организует сбор и анализ информации для определения рынка востребованности выпускников.

Ежегодно план приема в институт комплектуется с учетом потребностей регионального рынка труда. Для определения перечня требуемых специальностей и количества выпускников в перспективе на 3-4 года применяются следующие направления сбора и анализа информации:

- посещение преподавателями ведущих предприятий пищевой и перерабатывающей промышленности города и области для получения сведений о потребностях в кадрах в перспективе через 3-4 года;
- проведение с участием Заказчиков Ярмарок вакансий для выпускников;
- создание электронного реестра вакансий в Центре трудоустройства выпускников и систематическое его обновление.

Сводные данные, полученные в результате этой работы, позволяют объективно с учетом региональных потребностей скомплектовать план приема в институт. На 2017 г. выявлена потребность на специалистов по направлению подготовки 19.03.03 Продукты питания животного происхождения. Цифры приема согласовываются с Управлением труда и занятости Липецкой области.

За трудоустройством выпускников в институте организован контроль. Согласно данным последних лет в регионе трудоустраивается более 70 % выпускников.

В 2017 г. обучение окончили 200 чел. Сведения о занятости получены на всех выпускников, что составляет 100%. Из общего числа выпускников 2017 г. трудоустроено 193 чел. (96,5%), не работают 1 чел., 5 – в армии, 1 – в декретном отпуске. Занятость выпускников распределяется на: работу по специальности - 119 чел. (61,7 %), работу не по специальности - 74 чел. (38,3%).

В 2017 г. выпущены по окончании обучения 98 девушек (49%) и 102 юноши (51%).

Выпускников института в 2017 году на учете в Службах занятости г. Липецка и Липецкой области не зарегистрировано (информация поступает ежеквартально и позволяет проводить анализ по всем образовательным учреждениям ВО и СПО региона).

Политика, проводимая институтом, определила преимущества в конкурентной борьбе в настоящее время и в будущем. Мы занимаем ведущее место в образовательном пространстве региона. Наше лидерство признано Управлением сельского хозяйства, которое на нашей базе совместно с руководством института проводит конференции, семинары.

В условиях рыночной экономики наиболее привлекательным для работодателя является молодой специалист, обладающий не только фундаментальными знаниями по специальности, но, в первую очередь, набором компетенций необходимых для быстрой адаптации выпускника на рынке труда. Поэтому одним из ведущих направлений в деятельности института является работа по трудоустройству выпускников и сопровождению их профессиональной карьеры. Эта работа ведется по следующим направлениям:

- использование веб-сайта (на сайте института имеется раздел «Центр содействия трудоустройству выпускников», где представлены вакансии),

- использование социальных сетей при реализации направлений работы центра (Центр содействия трудоустройству выпускников имеет страницу в социальной сети Вконтакте <http://vk.com/mgutulipetsk>, где размещена информация о проведенных институтом мероприятиях, направленных на содействие трудоустройству; знакомство с рынком труда),

- подключение к Автоматизированной информационной системе содействия трудоустройству выпускников (АИСТ).

- консультационная работа со студентами по вопросам самопрезентации, профориентации и информирования о состоянии рынка труда (проведены круглые столы «Я к ВАМ работать!», «Ну возьмите меня!», «Как блеснуть знаниями», на ко-

торых рассмотрены вопросы построения карьеры, компетентностного подхода к деловым качествам современного специалиста на региональном рынке труда, регулярно проводятся встречи с работодателями по вопросам трудоустройства).

5. СИСТЕМА УПРАВЛЕНИЯ КАЧЕСТВОМ ВЫСШЕГО ПРОФЕССИОНАЛЬНОГО ОБРАЗОВАНИЯ И ЕЕ ЭФФЕКТИВНОСТЬ

Для реализации политики и стратегии института в области качества подготовки специалистов в 2012 году разработана Система менеджмента качества.

Система менеджмента качества определяет процессы, протекающие в институте. Внутренний контроль осуществляется с использованием процессного подхода, на основании которого разработан график данного контроля, в котором определены процессы, формы контроля, временной режим.

Иерархия документации СМК в институте представлена следующими документами:

1. политика и цели в области качества;
2. документированные процедуры СМК;
3. документация по планированию, осуществлению и управлению процессами – управленческая документация;
4. записи по качеству;
5. нормативно-правовая документация.

В своей работе институт руководствуется локальными актами и документами, регламентирующими работу по организации управления и контроля качества подготовки обучающихся. Основными формами и методами работы всех субъектов управления качеством подготовки (директора и заместителей директора, деканов, заведующих кафедрами) являются различные виды контроля.

В институте реализуется мониторинг управления качеством высшего образования, предусматривающий совокупность следующих форм и методов взаимодействия института с Университетом, в том числе:

- представление институтом в Университет необходимых сведений, отчетов, документов, подтверждающих определенный уровень качества организации и проведения образовательного процесса;

– использование в организации учебного процесса результатов анализа представленной институтом информации в соответствующие структурные подразделения Университета и рекомендаций по улучшению качества образовательного процесса;

– плановые проверки организации управления институтом;

– учет и обработка данных учебной нагрузки профессорско-преподавательского состава, сведений об успеваемости студентов института всех форм обучения;

– организация подготовки и проверка готовности выпускников института к итоговым государственным испытаниям;

– проведение инструктивно-методических занятий по улучшению качества образовательного процесса с сотрудниками кафедр;

– анкетирование и анализ результатов анкетирования студентов по организации образовательного процесса в институте;

– анализ востребованности выпускников института работодателями.

В своей системе управления качеством мы выделяем три основных класса объектов управления - системы, процессы, потенциалы.

Институт как система состоит из взаимосвязи подсистем - педагогическая подсистема, научно-исследовательская подсистема, социокультурная подсистема (институт как центр науки, культуры и образования в регионе).

К важнейшим типам процессов относятся:

– учебный процесс;

– научно-исследовательский процесс;

– воспитательный процесс;

– процесс самостоятельной и самообразовательной подготовки студентов;

– процессы, обеспечивающие самостоятельную работу студентов и преподавателей – библиотечный процесс, информационно-технический процесс;

– процесс «обучения качеству» сотрудников;

– процесс управления и мониторинга качества.

Ключевые процессы и их потребители определены документально в Руководстве по качеству.

Контроль выполнения мероприятий осуществляется руководством института на оперативных совещаниях, на заседаниях Ученого совета и кафедр. В 2017 году вопросы качества образовательного процесса рассматривались 7 раз.

6. УСЛОВИЯ РЕАЛИЗАЦИИ ОБРАЗОВАТЕЛЬНЫХ ПРОГРАММ

6.1. Кадровое обеспечение образовательного процесса

В учебном процессе по реализуемым образовательным программам высшего образования, принимает участие 26 человек (20,47 ставок) профессорско-преподавательского состава, в том числе кандидатов наук, доцентов - 16 чел., докторов наук, профессоров – 1 чел. Преподаватели с учеными степенями и званиями имеют нагрузку 12 ставок, что составляет 59% от общего состава преподавателей.

Штатных преподавателей - 14 чел. и внутренних совместителей – 5 человек, в том числе штатных кандидатов наук, доцентов – 10 чел., штатных докторов наук, профессоров – 1 чел. Удельный вес численности научно-педагогических работников, имеющих ученую степень кандидата и доктора наук, в общей численности научно-педагогических работников института (без совместителей и работающих по договорам гражданско-правового характера) составляет 73%

Внешних совместителей – 7 чел. (4,13 ставки), из них кандидатов наук, доцентов – 6 (3,6 ставки). Внешние совместители выполняют 20% от общей нагрузки.

Планы по повышению квалификации преподавателей являются неотъемлемой частью планов работы кафедр.

За последние три года около 80% штатных преподавателей повысили свою профессиональную квалификацию в той или иной форме:

- прохождение курсов повышения квалификации;
- научные семинары;
- аспирантура;
- соискательство;
- стажировка;
- участие в научно-практических конференциях различного уровня;

- участие в международных семинарах;
- создание научно-методических и учебно-методических разработок.

В 2017 году 2 человека из числа штатных преподавателей обучаются в аспирантуре.

Базовое образование преподавателей соответствует профилю преподаваемых дисциплин.

Кадровое обеспечение соответствует требованиям ФГОС ВО.

6.2. Научно-исследовательская работа

6.2.1 Общие положения научно-исследовательской деятельности

Научная работа является одним из основных видов деятельности института. Общий объем научно-исследовательских, опытно-конструкторских и технологических работ (НИОКР) в 2017 году составил 2499 тыс. руб., что составляет 138,8 тыс. руб. в расчете на одного НПП (в 2016 г. – 110 тыс. рублей на одного НПП). Научно-исследовательская деятельность в институте осуществляется в соответствии с направлениями деятельности института, кафедр и направлениями подготовки обучающихся.

Основными задачами научно-исследовательских работ являются:

- эффективное использование научного потенциала института;
- развитие перспективных форм научного сотрудничества с коммерческими и некоммерческими организациями, органами государственной власти и местного самоуправления приоритетное развитие фундаментальных и прикладных исследований;
- повышение качества обучения путем активного использования в учебном процессе результатов научных исследований.

Структуру научной деятельности института составляют:

- научные исследования творческих коллективов, создаваемых на базе института, в т.ч. и на коммерческой основе;
- хоздоговорные научные исследования.

6.2.2 Состояние и динамика развития основных научных направлений

Приоритетными направлениями научно-исследовательской деятельности института являются по отраслям наук: 01 – физико-математические науки, 03 – биологические науки, 05 - технические науки, 08 - экономические науки, увязанные с задачами развития отраслей пищевой и перерабатывающей промышленности:

1. Создание энергосберегающих систем транспортировки, распределения и использования энергии.
2. Инновационные технологии пищевых продуктов;
3. Рациональное природопользование;
4. Энергоэффективность и энергосбережение.

В рамках вышеуказанных отраслей в институте функционируют филиалы научных школ Университета:

- «Исследование проблем продовольственной безопасности, конъюнктуры рынка и разработка способов и средств их решения»,
- «Производство нового поколения экологически чистых продуктов функционального питания, обеспечивающих рациональную структуру потребления и защиту внутренней среды человека».

В научных школах работа студентов и преподавателей направлена на подготовку публикаций в рецензируемых научных журналах ВАК и зарубежных изданиях, подготовку и опубликование часто цитируемых монографий, поддержку молодых ученых и проведение фундаментальных и прикладных исследований.

Следует отметить положительную динамику финансирования научно-исследовательской деятельности за последние годы. Общий объем финансирования НИР в 2017 г. составил – 2499 млн. руб.

30% финансирования научно-исследовательской деятельности приходится на внебюджетное финансирование прикладных научно-исследовательских работ и технологических разработок, выполняемых по заказу предприятий различной формы собственности, что свидетельствует о практической направленности и инновационном характере научно-исследовательских разработок, востребованных на рынке работ и услуг.

По результатам научных исследований опубликован 1 учебник:

Обществознание: для студентов средних специальных учебных заведений. - Ковригин В.В., к.п.н., зам. директора по научной работе, ИНФРА-М, Россия, 2017, 21,3 п.л., ФИРО.

Опубликованы 18 научных статей:

1. Анализ химического состава и микроструктуры кукурузы, применяемой в макаронном производстве, Стригулина Е.В., пр. кафедры ДТМ, Стратегия инновационного развития АПК, её основные цели, задачи и механизм поддержки программ и проектов: Материалы Международной научно-практической конференции; 30.11.2016. - Липецк, 2017, 0,2п.л., РИНЦ.

2. Применение в пищевой промышленности биологически активных добавок из моркови, Земцова М.Э., пр. кафедры ДТМ, Соловьёва Ю., студент, Стратегия инновационного развития АПК, её основные цели, задачи и механизм поддержки программ и проектов: Материалы Международной научно-практической конференции; 30.11.2016. - Липецк, 2017, 0,3п.л., РИНЦ.

3. Применение в пищевой промышленности биологически активных добавок из моркови, Земцова М.Э., пр. кафедры ДТМ, Соловьёва Ю., студент, Стратегия инновационного развития АПК, её основные цели, задачи и механизм поддержки программ и проектов: Материалы Международной научно-практической конференции; 30.11.2016. - Липецк, 2017, 0,3п.л., РИНЦ.

4. Влияние воды на качество хлебобулочных изделий, Грабарь Е.В., доц. Кафедры ДТМ, Стратегия инновационного развития АПК, её основные цели, задачи и механизм поддержки программ и проектов: Материалы Международной научно-практической конференции; 30.11.2016. - Липецк, 2017, 0,3п.л., РИНЦ.

5. Использование функциональных добавок растительного происхождения для минерального обогащения хлебобулочных изделий, Грабарь Е.В., доц. Кафедры ДТМ, Деева А., студент, Стратегия инновационного развития АПК, её основные цели, задачи и механизм поддержки программ и проектов: Материалы Международной научно-практической конференции; 30.11.2016. - Липецк, 2017, 0,3п.л., РИНЦ.

6. Инновации в совершенствовании оборудования предприятий пищевой промышленности, Осипов Н.Е., доц. Кафедры ЕНиТД, Стратегия инновационного

развития АПК, её основные цели, задачи и механизм поддержки программ и проектов: Материалы Международной научно-практической конференции; 30.11.2016. - Липецк, 2017, 0,2п.л., РИНЦ.

7. Глобализация аграрной экономики и её влияние на социально-экономическое развитие РФ, Авцинова А.А., доц. Кафедры ОГСЭД, Стратегия инновационного развития АПК, её основные цели, задачи и механизм поддержки программ и проектов: Материалы Международной научно-практической конференции; 30.11.2016. - Липецк, 2017, 0,3п.л., РИНЦ.

8. Перспективы развития садоводства Липецкой области, Покидова Е.А., пр. ОГСЭД, Стратегия инновационного развития АПК, её основные цели, задачи и механизм поддержки программ и проектов: Материалы Международной научно-практической конференции; 30.11.2016. - Липецк, 2017, 0,4п.л., РИНЦ.

9. Инвестиционное обеспечение модернизации АПК, Покидов Б.М., доц. Кафедры ОГСЭД, Стратегия инновационного развития АПК, её основные цели, задачи и механизм поддержки программ и проектов: Материалы Международной научно-практической конференции; 30.11.2016. - Липецк, 2017, 0,2п.л., РИНЦ.

10. Правовые и правоприменительные аспекты аграрных реформ в России, Скрипкин И.Н., доц. Кафедры ОГСЭД, Стратегия инновационного развития АПК, её основные цели, задачи и механизм поддержки программ и проектов: Материалы Международной научно-практической конференции; 30.11.2016. - Липецк, 2017, 0,4п.л., РИНЦ.

11. Правовые и правоприменительные аспекты аграрных реформ в России, Скрипкин И.Н., доц. Кафедры ОГСЭД, Стратегия инновационного развития АПК, её основные цели, задачи и механизм поддержки программ и проектов: Материалы Международной научно-практической конференции; 30.11.2016. - Липецк, 2017, 0,4п.л., РИНЦ.

12. Казачество и партия большевиков, Скрипкин И.Н., доц. Кафедры ОГСЭД, Российская государственность в лицах и судьбах ее создателей: IX - XXI вв материалы V Международной научной конференции. 2017, 0,3п.л., РИНЦ.

13. Византизм К.Н. Леонтьева как концепция русской культурно-цивилизационной идентичности, Скрипкин И.Н., доц. Кафедры ОГСЭД, Исторические, философские, политические и юридические науки, культурология и искусствоведение. Вопросы теории и практики. 2017. № 3-1 (77), 0,2п.л., ВАК, РИНЦ.

14. Реалии, связанные со Второй мировой войной, как материал для занятий по курсу "История англоязычных стран", Шкурат П.А., доц. Кафедры ОГСЭД, Преодоление прошлого в Германии и России: опыт и уроки на будущее (памяти профессора А.И. Борозняка) Материалы Международной научной конференции. 2017. С. 154-157. 0,3п.л., РИНЦ.

15. Проблемы перевополитических реалий США на материале публичных выступлений кандидатов в президенты, Шкурат П.А., доц. Кафедры ОГСЭД, НАУЧНЫЙ ПОДХОД К ОБЩЕСТВЕННОМУ РАЗВИТИЮ Сборник статей по материалам XXVII международной научно-практической конференции. 2017. С. 109-113., 0,3п.л., РИНЦ.

16. Принципы дифференциации антропологического знания, Ковригин В.В., доц., зам. директора по научной работе, СОЦИАЛЬНАЯ АНТРОПОЛОГИЯ: ИНТЕГРАЦИЯ НАУК Сборник научных статей по итогам Международной научной конференции. Российский экономический университет имени Г. В. Плеханова. 2017, 0,3п.л., РИНЦ.

17. Модель мотивации студентов к получению дополнительного профессионального образования, Ковригин В.В., доц., зам. директора по научной работе, Проблемы и приоритетные направления развития современных политических и социальных процессов Сборник материалов научно-практической конференции. 2017, 0,5п.л., РИНЦ.

18. Проблемы фальсификации истории Второй мировой войны и содержание школьных учебников истории, Ковригин В.В., доц., зам. директора по научной работе, Вестник Омского университета. Серия: Исторические науки. 2017. № 2, 0,2п.л., ВАК, РИНЦ.

Институт принял участие в подготовке и проведении 2-х расширенных заседаний Президиума Координационного совета по АПК Ассоциации межрегионального социально-экономического взаимодействия «Центральный Федеральный Округ» на тему «Кооперация как фактор устойчивого развития сельских территорий (на примере Липецкой области)» (Липецк, январь, декабрь 2017 г.),

Институтом проведена III Межвузовская научно-практическая конференция «Задачи патриотического воспитания молодежи в современном российском обществе» по итогам которой выпущен сборник материалов конференции «Служить Родине почетно!».

Преподаватели и студенты приняли участие в VII Всероссийском форуме молодых ученых и студентов МГУТУ имени К.Г. Разумовского «Дни студенческой науки», проходившем на базе головного вуза в городе Москва.

Преподавателями сделано 2 доклада на Международном научном семинаре «Физико-математическое моделирование систем» (Воронеж, июнь, 2017).

Совместно с ведущими производителями пищевой продукции Липецкой области сотрудники института принимали участие в выставке Золотая осень.

6.2.3 Структура НИР и исполнители

Общий объем финансирования НИР составил 2499 тыс. руб. Объем финансирования НИР на одного НИР (ставку) 138,8 тыс. руб. В рамках научно-исследовательской деятельности кафедрами института выполняются прикладные научные исследования, подтверждаемые хозяйственными договорами. Основными источниками финансирования НИР являются финансовые средства предприятий и организаций – заказчиков НИР.

Структура НИР института представлена прикладными научными исследованиями, выполненными за счёт внешних источников по приоритетным направлениям:

- инновационные технологии пищевых продуктов;
- энергоэффективность и энергосбережение.

Для выполнения научно-исследовательской работы оформляется договор на проведение научных исследований, протокол согласования цены, техническое задание на выполнение научно-исследовательской работы. По завершению работы выполняется отчет и подписывается акт выполненных работ.

Исполнителями НИР института являются директор, заместители директора института, заведующие кафедрами, научно-педагогические работники, заведующие лабораториями, аспиранты, студенты. Научно-исследовательские работы выполняются в срок от 3-х месяцев до 1 года, что определяется их стоимостью и требованиями заказчиков.

| № п/п | Предприятие | Тема НИР | Сумма договора (тыс. руб.) |
|-------|--|---|----------------------------|
| 1 | МКП "Горсвет" Договор № 05-16 от 01.12.16 г. | Разработка предложений в технологии автоматизации в уличном освещении г. Липецка | 99 |
| 2 | Ассоциация «Объединенный центр казачьего образования» Договор № 5-01 от 13.10.17 г. | Анализ состояния гражданско-патриотического воспитания кадет | 1000 |
| 3 | ООО «Липецкрыба-Производство» Договор № 03-17 от 09.01.17 г. | Разработка технологии малосолёной сёмги с пищевой добавкой полифункционального действия | 400 |
| 4 | Липецкий институт кооперации (филиал) АНО ВО БУКЭП Договор № 1 от 01.09.17 г. | Совершенствование управления ресурсами и активами субъектов потребительской кооперации | 350 |
| 5 | ООО "Институт исследования образовательных систем" Договор № 6-17 от 20.10.17 г. | Разработка интернет-сайта "Обществознание" и наполнение его контентом | 400 |
| 6 | ООО «НПО Экотехнологии» Договор № 3-17 от 24.04.17 г. | Исследование скорости коррозии в технической воде с применением фосфат-органических ингибиторов | 250 |
| | ИТОГО | | 2499 |

6.2.4 Основные направления НИР в рамках ОП

Научно-исследовательская работа в институте осуществляется в рамках образовательных программ по следующим направлениям:

- участие в проведении научных исследований или выполнении технических разработок;

- осуществление сбора, обработки, анализа и систематизации научно-технической и иной информации по темам, утвержденным на кафедрах;
- участие в промышленных испытаниях опытных образцов продуктов и технологий, выставках и конкурсах;
- выступление с докладами на конференциях и круглых столах;
- изучение специальной литературы, научной информации, достижений науки и техники в соответствующей области знаний.

Научно-исследовательская работа осуществляется в рамках научных школ:

1. «Технология и товароведение пищевых продуктов и функционального и специализированного назначения и общественного питания».
2. «Производство нового поколения экологически чистых продуктов функционального питания, обеспечивающих рациональную структуру потребления и защиту внутренней среды человека».

6.2.5 Научно-исследовательская работа студентов (нирс)

В институте НИР студентов подразделяется на направления:

- выполнение заданий контрольных, лабораторных, курсовых и выпускных квалификационных работ, содержащих элементы научных исследований;
- выполнение нетиповых заданий научно-исследовательского характера в период обучения и практики;
- работа в студенческих научных кружках и студенческих научных обществах;
- участие в выполнении НИР по хоздоговорным темам;
- участие в мероприятиях научно-исследовательского характера (конференции, семинары, круглые столы, олимпиады, конкурсы и т.д.)

Научная деятельность студенческих объединений велась по направлениям:

- Студенческая лаборатория «Инновационные продукты питания»;
- Студенческое научное общество «Я – Технолог».

На кафедрах ведут активную работу студенческие научные кружки. Студенты имеют возможность выступать с результатами своих научных исследований на ежегодных научно-практических конференциях, проводимых в образовательных учреждениях региона и страны.

Таблица 14- Сведения о кружках

| УГС ООП | Название кружка, клуба | Направления деятельности кружка, клуба | Курирующая кафедра |
|--|--|---|---------------------------|
| 38.00.00 Экономика | «Менеджмент и маркетинг в современном обществе» | Экономический кружок | ОГСЭД |
| 38.00.00 Экономика | «Основы программирования» | Кружок программирования | ОГСЭД |
| 38.00.00 Экономика | «Профессиональный перевод специальной литературы» | Гуманитарный кружок | ОГСЭД |
| 15.00.00 Машиностроение | «Математические вычисления в профессиональной сфере» | Физико-математический кружок | ЕНТД |
| 15.00.00 Машиностроение | «В мире прикладной механики и автоматики» | Кружок технического творчества | ЕНТД |
| 10.00.00 Промышленная экология и биотехнологии | «Разработка новых рецептур хлебобулочных изделий функционального назначения» | Технологический кружок | ДТМ |

6.2.6 Основные достижения в научно-исследовательской деятельности

Общий объем финансирования НИР в 2017 году составил 2499 тыс. руб.

Объем финансирования НИР на одного НИР (ставку) 138,8 тыс. руб.

Институтом опубликовано: 1 монография, 1 учебник, 18 научных статей, из них 2 – в журналах, включенных в перечень ВАК, 18 – в журналах, включенных в Российский научный индекс цитирования (РИНЦ), 7 статей студентов, 2 сборника научно-практических конференций .

Коллективом института организовано 12 научных мероприятий из них: 2 конференции, 4 круглых стола, 3 конкурса для студентов, казачьей и учащейся молодёжи, 1 олимпиада для школьников, студенты и преподаватели принимали участие в 4 научных мероприятиях. В научных мероприятиях приняло участие 138 студентов.

6.3 Международное сотрудничество

Институт главной целью ставит расширение международного сотрудничества, организацию и обеспечение взаимодействия с зарубежными учебными заведениями, научными учреждениями, организациями и фирмами в сферах образования, науки, культуры. Международная деятельность в институте ведется по следующим направлениям:

- обучение иностранных граждан;
- участие в международных проектах, проводимых Университетом;
- участие в международных совещаниях, конференциях, семинарах.

По образовательным программам бакалавриата в 2017 году в институте обучалось 6 иностранных студентов из Белоруссии, Узбекистана, Молдовы из них по очной форме - 2 человека.

Таблица 15 - Сведения об иностранных студентах, обучающихся в институте

| № п/п | Наименование страны | Количество студентов |
|-----------------------------|-----------------------|----------------------|
| Очная форма обучения | | |
| 1. | Республика Молдова | 1 |
| 2. | Республика Белоруссия | 1 |
| 2. | Республика Узбекистан | 4 |

За отчетный период преподаватели института приняли участие в межрегиональной и международной конференциях.

6.4 Инновационная деятельность

Институт занимается разработкой учебно-методических заданий, обеспечивающих внедрение в учебный процесс активных и интерактивных форм проведения занятий и инновационных технологий обучения специальным дисциплинам.

Целью внедрения активных и интерактивных форм проведения занятий и использования инновационных технологий обучения является:

- приведение учебного процесса в соответствие с требованиями ФГОС ВО;
- формирование профессиональных компетенций выпускника;
- сокращение удельного веса лекций в учебном процессе;

- организация самостоятельной работы студентов;
- создание условий, при которых студенты самостоятельно конструируют знания в результате переработки информации из разных источников;
- приобретение коммуникативных умений;
- развитие исследовательских умений;
- формирование системного мышления;
- развитие способности к дальнейшему самообразованию.

Студенты института проходят практику в Центре обучения «МГУТУ – Шнейдер Электрик», имеющем научные лаборатории, укомплектованные новейшим оборудованием промышленной автоматики, оснащенные современными средствами автоматизации, направленными на энергосберегающие процессы. Такое оснащение техникой позволяет улучшить учебный процесс, дать возможность студентам познакомиться с современными процессами автоматизации пищевых производств.

Центр научных исследований и обучения «МГУТУ – Шнейдер Электрик» - первый в России центр по подготовке специалистов в области эксплуатации нового энергосберегающего оборудования для предприятий пищевой промышленности и перерабатывающих отраслей АПК.

На базе Центра развернуто несколько блоков. Первое направление движения – создание опорных лабораторий, оснащенных оборудованием фирмы «Шнейдер Электрик» в каждом институте. Второе направление – участие «Шнейдер Электрик» в создании агротехнопарков. Третье направление – исследовательская деятельность.

6.5 Воспитательная деятельность

Воспитательная работа проводится в соответствии с Концепцией и Программой воспитательной работы, разработанными на 2015-2020 годы. В связи с организацией обучения по очной форме в 2017 году отмечен количественный и качественный рост внеучебных мероприятий.

Созданный в институте Центр по работе с казачеством, в тесном контакте с Отдельским казачьим обществом Липецкой области проводит большую работу по духовно-нравственному и патриотическому воспитанию молодежи, подготовке к службе в рядах российской армии, формированию этнокультурной казачьей среды.

В институте активно работает студенческий совет, Патриотический клуб «Кречет», фотоклуб «Казачья удаль», интеллектуальный клуб «Эрудит», волонтерское движение «За безопасность дорожного движения», волонтерское движение «Добровольная пожарная команда хуторского казачьего общества «Хутор Мокрый», спортивная секция «Всероссийской организации СЭН'Э».

Воспитательная работа приобрела системный характер и проводилась по следующим темам:

Проведена Международная научно-практическая конференция и выставка литературы «Стратегия инновационного развития АПК, ее основные цели и задачи».

25 января Татьянин день – студенты принимали поздравления.

День информации: представители СПС «Гарант» и «Консультант Плюс» встречались со студентами и представили способы поиска, варианты возможностей.

18 января в институте состоялся литературно - исторический урок: «Значение и роль казачества в период двадцатых годов XX столетия».

27 января преподаватели и студенты познакомились с выставкой литературы «Технология и организация переработки рыбной продукции».

2017 год в России объявлен годом экологии. 3 февраля в библиотеке института состоялся просмотр литературы «Экология и человек».

10 февраля выставка литературы «Продовольственная безопасность и пути ее достижения». Студенты больше узнали о критериях обеспечения продовольственной безопасности в России, о правовом регулировании, об оценке безопасности пищевых добавок и о биологически активных добавках к пище.

17 февраля прошла Межвузовская научно-практическая конференция «Служить Родине почетно!». Выставка литературы познакомила с основными направлениями патриотического воспитания в современном российском обществе и в системе высшего образования.

10 марта, в канун дня рождения К.Г. Разумовского 18(29) марта 1728г., студенты познакомились с подборкой материала «Государственный деятель – Кирилл Григорьевич Разумовский» и больше узнали о последнем гетмане, генерал – фельдмаршале, президенте Императорской Академии наук, об основателе графского и княжеского рода Разумовских.

24 марта прошла выставка литературы «Стратегия и стратегическое управление» о формировании миссии и стратегических целей, о стратегическом анализе среды управления и конкурентных преимуществах, о принципах стратегического партнерства.

В рамках Года экологии 30 марта студенты приняли участие и поближе познакомились с самым маленьким заповедником мира «Галичья гора» (в Липецкой области). Об истории и настоящем рассказал зам. директора заповедника по научной работе, кандидат биологических наук В.С. Сарычев.

Студенты института приняли участие в акции «Бессмертный полк».

10 мая - обзор и выставка литературы «Наш победный май».

24 мая - День славянской письменности и культуры. Выставка литературы и круглый стол «Культура речи и ее влияние на этику общения».

31 мая – Всемирный день без табака. Беседа «Дыши свободно», выставка литературы «Мы за здоровый образ жизни!», оформление стенгазеты, беседа - спор.

Июнь - «Возьми книгу в лето» - беседы о пользе чтения.

1 сентября: Всероссийский праздники «День знаний». Выставка-просмотр «Будущее образования : глобальные тренды», Человек читающий – человек успешный, – для первокурсников : беседы о правилах пользования, о сохранности книжного фонда; «Как выбрать книгу?», о культуре чтения.

Участие в программе содействия образованию «Учиться надо всегда!». 17 октября состоялась экскурсия студентов первого курса очной формы обучения в Липецкую областную универсальную научную библиотеку: запись в библиотеку, ознакомление с фондами библиотеки, возможности всех видов поиска, информационные ресурсы библиотеки.

1 сентября День казака: «Значение и роль казачества в современном обществе». Знакомство с традициями. Ежегодно 1 сентября проводится посвящение в студенты-казаки с приглашением атамана Отдельного казачьего общества Липецкой области Родионова В.Н., протоиерея Иоанна заведующего отделом по работе с казачеством Липецкой и Задонской епархии, родителей студентов-казаков.

Участие в проекте «Возрождение традиций : ГТО. XXI век». Молодежь и векторы развития социального государства. Молодежь – будущее России.

От ГТО – к олимпийским вершинам! - выставка- просмотр литературы.

3 сентября День солидарности в борьбе с терроризмом: «Молодежь против террора» информационный лист. «Политический терроризм – как глобальная проблема современности» - подборка печатного материала. «Основные меры борьбы с терроризмом» - видео урок. «Место терроризма среди современных проблем международной и национальной безопасности» - конкурс рефератов. «Россия против террора» - стенгазета.

Правовой урок: «Избирательная система современной России. Молодежь и выборы», Встреча с членом областной избирательной комиссии.

Для иностранных студентов, приезжих из других регионов, участие в проекте ЛОУНБ «Мой дом сегодня – Липецк», «Толерантность. Мы разные– мы равные» - информационный лист.

«Культура речи в русской национальной традиции»- выставка-урок.

Международному дню повара посвящается (20 октября) – мастер-класс.

2 ноября – круглый стол «Пути развития и объединения кооперативов в регионах ЦФО».

«День народного единства. Сила в единстве» - информационный лист.

16 ноября состоялся Всероссийский показ фильма «Горячий снег». Фильм снят по одноименному роману Ю. Бондарева в 1970 году. Действия романа происходят под Сталинградом в декабре 1942 года. В основе произведения лежат реальные исторические события, в которых в полной мере проявилась стойкость и сила духа солдат и офицеров, защищавших родную землю. Студенты института приняли участие в просмотре и обсуждении фильма непосредственно с участником Великой Отечественной войны А.А. Самсоновым.

20 ноября проведена беседа «Лев Толстой как зеркало русской революции» со студентами очной формы обучения. Революция и Гражданская война глазами внучки Льва Толстого. Беседа основана на документальном материале : «Дневник

Татьяны Сухотиной. 11,12,13,14и 15 лет. Ясная поляна. 1917-1921г.» Дневник девочки по времени написания полностью совпадает с началом Февральской революции и окончанием Гражданской войны.

Круглый стол «Практика организации эффективного библиотечного обслуживания инвалидов по зрению Липецкой области». Обучающее мероприятие состоялось на базе Липецкой областной специальной библиотеки для слепых 29 ноября.

«Автоматическое управление и средства автоматизации производственных систем» - 4 декабря - выставка литературы.

«Предупрежден - значит вооружен» - открытый урок ко Всемирному дню борьбы со СПИДом . В открытом уроке 14 декабря принял участие зав. отделением Липецкого областного центра по профилактике и борьбе со СПИД и инфекционными заболеваниями А.А. Звягин.

15 декабря «Экономика России: вызовы времени» - дискуссия-спор.

«День конституции РФ» - открытый урок.

18 декабря «Агропродовольственный рынок региона» - выставка литературы проведена в рамках подготовки расширенного заседания Президиума Координационного совета по АПК Ассоциации межрегионального социально-экономического взаимодействия «Центральный Федеральный Округ» на тему «Кооперация как фактор устойчивого развития сельских территорий (на примере Липецкой области)».

Студенты и преподаватели института приняли участие в Рождественских чтениях.

6.6. Материально-техническая база

6.6.1 Обеспеченность аудиторным фондом

Для организации учебного процесса институт располагает площадями помещений, находящимися в оперативном управлении. Площадь используемых помещений, находящимися в оперативном управлении, составляет 2807,1 м² и 379 м² – арендованные площади. На данных площадях размещены 9 учебных аудиторий, 5 комплексных лабораторий и 2 компьютерных класса на 30 посадочных мест. В соответствии с графиками учебного процесса одновременно на занятиях присутствует не более 300 студентов.

Общая площадь на одного обучающегося, приведенного к очной форме обучения, составляет в среднем 21,1 м².

Все учебные и служебные помещения (аудитории, компьютерные классы, кабинеты) закреплены за отдельными кафедрами, службами института, которые осуществляют контроль за состоянием аудиторного фонда и обеспечивают его эксплуатацию и находящегося в нем оборудования.

Институт имеет 55 персональных компьютеров, парк оргтехники составляет более 17 ед. Компьютерный парк включен в единую сеть, обеспечен доступ к ресурсам Интернет.

Институт располагает современной информационно-технологической инфраструктурой, обеспечивающей проведение аудиторных, лабораторных и практических работ, предусмотренных учебными планами, научно-исследовательской работы студентов. Материально-техническая база соответствует действующим санитарным и противопожарным правилам и нормам.

6.6.2 Спортивная база

Для занятий студентов по дисциплине «Физкультура» в аренде находится спортивный зал площадью 379 м² (договор с ГБУДО «Спортивно-туристский центр Липецкой области», экспертное заключение ФБУЗ «Центр гигиены и эпидемиологии в Липецкой области» о соответствии помещения спортивного зала требованиям СанПиН 2.2.1/2.1.1.1278-03 и 2.2.4.548-96).

6.6.3 Медицинское обслуживание

Медицинское обслуживание обучающихся и сотрудников в институте организованы. В ноябре 2016 г. институт получил Лицензию на осуществление медицинской деятельности при оказании первичной доврачебной медико-санитарной помощи в амбулаторных условиях по сестринскому делу.

В 2017 г. проводилась работа по оказанию медицинских услуг студентам и преподавателям института, обследовались учебные помещения, проводилась проверка санитарного состояния санузлов, осуществлялись санитарно-профилактические мероприятия по предотвращению воздушно-капельных инфекций.

В течение 2017 года осуществлялся медико-педагогический контроль за занимающимися физкультурой и спортом. Студенты, имеющие заболевания (органов дыхания, опорно-двигательного аппарата, сердечно-сосудистой системы), дающие право освобождения от занятий по физической культуре предоставили в медпункт справки КЭК. Ухудшения показателей здоровья в данной группе студентов не наблюдалось.

Во время рабочего приема постоянно проводилась санитарно-просветительская работа, касающаяся здорового образа жизни. Особое внимание было уделено профилактике наркомании и табакокурения. Регулярно в течение года обновлялись санбюллетени.

Медицинский кабинет оснащен необходимым медицинским оборудованием, что позволяет проводить физиопроцедуры, прививки, инъекции. Работа медицинского кабинета проверена службой Роспотребнадзора по Липецкой области.

6.6.4 Питание

Горячее питание обучающихся и сотрудников в институте организованы, что подтверждено документально (договор №1 от 01.01.2017 г., договор №1 от 01.01.2018 г. на оказание услуг по организации питания обучающихся с ООО «Бригантина»).

Питание осуществляется через буфет. В учебных корпусах расположены автоматы с горячими напитками, кулеры.

6.6.5 Социальные вопросы

Значительное внимание в институте уделяется обеспечению безопасности и охране труда преподавателей и сотрудников. Систематически проводится инструктаж сотрудников и обучающихся по требованиям охраны труда; аттестация рабочих мест по условиям труда в учебных аудиториях и служебных подразделениях; медицинские профилактические осмотры сотрудников.

Проделана большая работа по выполнению противопожарных мероприятий. Установлена автоматическая пожарная сигнализация оповещения людей о пожаре.

Выполнены ремонтные работы по замене элементов внутренней отделки учебного корпуса на огнеупорные материалы.

В институте осуществляется необходимая работа по социальному обеспечению обучающихся, преподавателей и сотрудников. Ежегодно увеличивается объем средств, направляемых на улучшение условий обучения, труда преподавателей и сотрудников. В течение 2017 г. были улучшены условия проведения учебно-воспитательного процесса, организации питания и медицинского обслуживания.

Социальная направленность в деятельности института реализуется через предоставляемую обучающимся возможность использования различных форм оплаты за обучение (наличный/безналичный расчет, повременная оплата: полугодовая, годовая), установление индивидуальных сроков оплаты за обучение отдельным лицам.

6.7. Финансовое обеспечение

Существенным ростом характеризуется финансовое обеспечение деятельности института в период с 2013 по 2017 годы. Доходы, получаемые от основной деятельности, позволяют на данном этапе обеспечить устойчивое функционирование и эффективное развитие учреждения.

Средства, полученные от предоставления платных образовательных услуг в 2017 году, составили 36666,6 (в 2016 г. – 39307,3 тыс. руб.). Доходы образовательной организации по всем видам финансового обеспечения (деятельности) в расчете на одного научно-педагогического работника в 2017 г. составили 2866,3 тыс. руб. (в 2016 г. – 2911,7 тыс. руб.).

Заработная плата ППС института в 2014 году - 30546 рублей, в 2015 году - 36945 рублей, в 2016 году – 45213, 0 (183,49% к средней заработной плате по экономике в регионе), в 2017 году 53803,8 (218,00% к средней заработной плате по экономике в регионе).

Таблица 16. Показатели по бюджетному финансированию, тыс. руб.

| Показатель | 2013 | 2014 | 2015 | 2016 | 2017 |
|--|-------|-------|-------|--------|--------|
| Объемы бюджетного финансирования, в том числе | 595,3 | 667,7 | 881,6 | 1768,1 | 3461,2 |

| | | | | | |
|---|-------|-------|-------|--------|--------|
| на зарплату с начислениями и компенсацию за книгоиздательскую продукцию | 595,3 | 667,7 | 766,6 | 1149,9 | 2206,3 |
| на стипендии | - | - | 115,0 | 618,2 | 1254,9 |

Объемы финансирования за счет средств от предпринимательской и иной, приносящей доход деятельности, представлены в таблице 17.

Таблица 17. Показатели по внебюджетному финансированию, тыс. руб.

| Показатель | 2013 | 2014 | 2015 | 2016 | 2017 |
|---|----------|----------|---------|---------|---------|
| Объемы внебюджетного финансирования, в том числе: | 37 805,0 | 39 202,0 | 50194,4 | 39307,3 | 36666,6 |
| на зарплату с начислениями и компенсацию за книгоиздательскую продукцию | 15 753,9 | 16 582,7 | 50194,4 | 18135,1 | 19408,1 |

Соотношение бюджетного и внебюджетного финансирования представлено в таблице 18.

Таблица 18. Соотношение бюджетного и внебюджетного финансирования

| Показатель | 2013 | 2014 | 2015 | 2016 | 2017 |
|-----------------------------|------|-------|-------|------|-------|
| Бюджетное финансирование | 1,6 | 1,87 | 2,65 | 4,3 | 8,63 |
| Внебюджетное финансирование | 98,4 | 98,13 | 97,35 | 95,7 | 91,37 |

Процент оплаты труда (с начислениями) в доходах представлен в таблице 19.

Таблица 19. Удельный вес оплаты труда в общем объеме доходов.

| Показатель | 2012 | 2013 | 2014 | 2015 | 2016 | 2017 |
|------------------------------|------|------|------|------|------|------|
| % заработной платы в доходах | 40 | 42 | 46 | 52 | 47 | 53 |

Представленная структура и объемы финансирования института позволили за отчетный период обеспечить рост зарплаты всех категорий персонала и совершенствование системы оплаты труда, развитие материально – технической базы института.

Основные статьи расходов из внебюджетных средств представлены в таблице 20.

Таблица 20. Основные статьи расходов внебюджетных средств, тыс. руб.

| Статьи расходов | 2013 г. | 2014 г. | 2015 г. | 2016 | 2017 |
|---------------------------|---------|---------|---------|-------|-------|
| Ремонт | 455,0 | 558,0 | 2823,0 | - | 473,5 |
| Лабораторное оборудование | 265,4 | - | - | - | 9,6 |
| Библиотечное обеспечение | 76,1 | 78,4 | 70,3 | - | |
| Программное обеспечение | 59,5 | 9,3 | 10,6 | - | 50,3 |
| Компьютерное обеспечение | 663,5 | - | - | 168,9 | |

За отчетный период кредитами и займами институт не пользовался.

Финансовое обеспечение института можно признать удовлетворительным

6.8. Общая оценка условий проведения образовательного процесса

Результаты самообследования показывают, что показатели деятельности института по всем рассмотренным направлениям отвечают предъявляемым требованиям к содержанию и качеству подготовки выпускников.

Кадровый состав научно-педагогических работников обеспечивает высокий профессиональный уровень учебного процесса по образовательным программам.

Материально-техническая база, включая аудиторный фонд, учебно-лабораторное обеспечение, средства и формы технической и библиотечно-информационной поддержки учебного процесса, достаточна для обеспечения реализуемых направлений подготовки.

Все рабочие программы предусматривают активизацию познавательной деятельности и творческого потенциала студентов.

Итоговые оценки деятельности позволяют отметить, что:

- реализуемые направления подготовки лицензированы;
- содержание образовательных программ (включая учебные планы, графики учебного процесса, программы по дисциплинам) соответствуют требованиям образовательных стандартов;
- качество подготовки, характеризуемое результатами промежуточных аттестаций, проверки остаточных знаний соответствуют предъявляемым требованиям.

Социально-бытовые условия обучающихся и преподавателей являются достаточными по действующим нормативам.

7. УСТРАНЕНИЕ НЕДОСТАТКОВ ОТМЕЧЕННЫХ КОМИССИЕЙ РОСОБРНАДЗОРА В ХОДЕ ПРЕДЫДУЩЕЙ АККРЕДИТАЦИИ

Все недостатки, отмеченные комиссией Рособрнадзора в ходе предыдущей аккредитации, касались подготовки специалистов и были устранены. В настоящее время в институте проводится обучение по направлениям подготовки – уровень бакалавриата.

8. КОНЦЕПЦИЯ РАЗВИТИЯ ДО 2020 ГОДА

Институт сегодня единственный вуз по подготовке специалистов для предприятий пищевой и перерабатывающей промышленности Липецкой области, а также первый вуз, осуществляющий подготовку кадров из числа казаков с целью интеграции в российскую экономику.

Количество обучающихся – 1097 студентов.

Стратегическая цель института в предоставлении многоуровневых образовательных услуг, основанных на разработке, внедрении готовых технологических бизнес-решений для малого и среднего бизнеса, в том числе казачьих обществ, закрепление российской молодежи в региональной экономике.

Институт совместно с Управлением сельского хозяйства, Управлением труда и занятости населения, Управлением образования и науки, с работодателями разработал программу «Развитие системы подготовки кадров для предприятий пищевой и перерабатывающих производств Липецкой области на 2015-2020 годы».

К основным задачам этой программы относятся:

- разработка и реализация мер по достижению соответствия между спросом предприятий на высококвалифицированные кадры и отраслями подготовки;
- повышение качества подготовки кадров в образовательных учреждениях НПО, СПО и ВПО через укрепление их учебно-материальной базы, повышение квалификации педагогических кадров и внедрение в учебный процесс инновационных педагогических технологий;
- разработка и реализация мер, обеспечивающих заинтересованность специалистов в повышении своей квалификации;

- повышение эффективности профориентации учащейся молодежи на профессии рабочих и специалистов пищевых и перерабатывающих производств в Липецкой области;

- проведение ежемесячного мониторинга кадровой обеспеченности предприятий с целью создания банка образовательных услуг;

- организация совместно с Управлением сельского хозяйства и Липецким областным институтом развития образования (ЛИРО) и проведение областных конкурсов профессионального мастерства «Инженер года» по профессиям технологического менеджмента;

- увеличение числа приема абитуриентов в институт на 10% в год;

- организация общежития при институте.

На втором этапе будут решаться следующие задачи:

- содействовать совместно с Управлением сельского хозяйства внедрению инновационных технологий во всех отраслях промышленности, решению проблем их кадрового обеспечения;

- содействовать дальнейшей интеграции науки, образования и бизнеса. Для чего при Липецкой торгово-промышленной палате создан общественный экспертный Совет по инновационно-образовательной деятельности, в который вошли видные ученые и изобретатели университетов и институтов области;

- содействовать обеспечению интенсивной технической модернизации производств на базе ресурсосберегающих экологически безопасных технологий;

- совместно с Управлением образования и науки и работодателями приступить к формированию технологического кластера;

- развивать материально-техническую базу библиотеки, наладить интегрированный программно-технический комплекс, повышающий систематизацию и анализ данных учебного процесса;

- обеспечить доступ к электронным каталогам и системам, для расширения информационного пространства;

- внедрить информационные технологии, включая использование мультимедийных обучающих программ и информационных ресурсов, размещенных в Интернете, создать электронные учебники, развитие региональных сетей с целью оперативного информационно-библиотечного обслуживания.

Для выполнения перечисленных выше мероприятий заключено «Соглашение» о сотрудничестве между Администрацией Липецкой области и Университетом.

9. ЗАМЕЧАНИЯ И ПРЕДЛОЖЕНИЯ

По итогам самообследования института считаем необходимым:

1. Продолжить совершенствование учебно-методического обеспечения института в соответствии с требованиями ФГОС ВО по направлениям подготовки бакалавриата.

2. Укреплять материально-техническую базу, оснащать учебные аудитории современной вычислительной, аудио- и оргтехникой.

3. Ежегодно направлять ППС на повышение квалификации.

4. Систематически обновлять библиотечный фонд, в том числе за счет использования различных электронно-библиотечных систем.

5. Увеличить объем выполняемых хоздоговорных работ и работ на основе грантов.

6. Увеличить объем научно-исследовательских студенческих работ и комплексных выпускных квалификационных работ.

7. Активно развивать дополнительное профессиональное образование.

8. Активизировать профориентационную работу в Липецкой области и соседних областях.

10. ЗАКЛЮЧЕНИЕ

В 2017 г. институт в соответствии с выданной лицензией осуществлял образовательную деятельность по основным программам ФГОС ВО – 6 направлениям подготовки бакалавров.

Содержание образовательных программ (включая учебные планы, графики учебного процесса, рабочие программы дисциплин) соответствуют требованиям

стандартов.

Институт принимает активное участие в формировании нормативной документации по направлениям подготовки, дисциплины учебных планов обеспечены рабочими программами.

Качество подготовки, характеризуемое результатами промежуточных и итоговых испытаний, межвузовскими конкурсами и отзывами потребителей о качестве подготовки молодых специалистов, оценивается «выше среднего» уровня.

Кадровый состав из высококвалифицированных научно-педагогических работников обеспечивает учебный и научно-исследовательский процессы по всем реализуемым направлениям подготовки, а также по отдельным блокам подготовки.

Научные исследования проводятся по ряду направлений, в значительной степени соответствующих профилю подготовки выпускников.

Институт с 2010 г. ведет планомерное обучение молодежи из числа казаков в метях их компактного проживания по образовательным программам с «казачьим компонентом» и осуществляет информационную, научную и методическую помощь по сопровождению экономического развития казачьих хозяйств (обществ).

Стратегия развития института выстраивается в соответствии со Стратегией университета и Стратегией развития государственной политики Российской Федерации в отношении российского казачества до 2020 года.

Материально-техническая база, включая аудиторный фонд, учебно-лабораторное обеспечение, средства и формы технической и библиотечно-информационной поддержки учебного процесса, достаточны для обеспечения реализуемых направлений подготовки. Заключены договоры для проведения основных видов учебной работы: учебной, научно-исследовательской работы студентов, производственной практики, проведения циклов лабораторных работ и практических занятий с использованием современного производственного оборудования.

В рамках совершенствования содержания учебного процесса библиотека института осуществляет внедрение новых технологий в процессы обслуживания.

Специфика программ финансовой поддержки деятельности института состоит в ориентации на повышение составляющей внебюджетных средств в обеспечении учебного процесса и жизнедеятельности института.

Результаты самообследования показывают, что потенциал института по всем рассмотренным показателям отвечает требованиям ФГОС ВО к содержанию и качеству подготовки выпускников.

Показатели деятельности образовательной организации высшего образования, подлежащей самообследованию

| | |
|--|---|
| Наименование образовательной организации | Липецкий казачий институт технологий и управления (филиал) ФГБОУ ВО "Московский государственный университет технологий и управления имени К.Г. Разумовского (Первый казачий университет)" |
| Регион, почтовый адрес | Липецкая область 398006. г. Липецк. ул. Краснознаменная. вл. вление 4 |
| Ведомственная принадлежность | Министерство образования и науки Российской Федерации |

| № п/п | Показатели | Единица измерения | Значение показателя |
|----------|---|-------------------|---------------------|
| А | Б | В | Г |
| 1 | Образовательная деятельность | | |
| 1.1 | Общая численность студентов (курсантов), обучающихся по образовательным программам бакалавриата, программам специалитета, программам магистратуры, в том числе: | человек | 1097 |
| 1.1.1 | по очной форме обучения | человек | 133 |
| 1.1.2 | по очно-заочной форме обучения | человек | 400 |
| 1.1.3 | по заочной форме обучения | человек | 564 |
| 1.2 | Общая численность аспирантов (адъюнктов, ординаторов, интернов, ассистентов-стажеров), обучающихся по образовательным программам подготовки научно-педагогических кадров в аспирантуре (адъюнктуре), программам ординатуры, программам ассистентуры-стажировки, | человек | 0 |
| 1.2.1 | по очной форме обучения | человек | 0 |
| 1.2.2 | по очно-заочной форме обучения | человек | 0 |
| 1.2.3 | по заочной форме обучения | человек | 0 |
| 1.3 | Общая численность студентов (курсантов), обучающихся по образовательным программам среднего профессионального образования, в том числе: | человек | 0 |
| 1.3.1 | по очной форме обучения | человек | 0 |
| 1.3.2 | по очно-заочной форме обучения | человек | 0 |
| 1.3.3 | по заочной форме обучения | человек | 0 |
| 1.4 | Средний балл студентов (курсантов), принятых по результатам единого государственного экзамена на первый курс на обучение по очной форме по программам бакалавриата и специалитета по договору об образовании на обучение по образовательным программам высшего образования | баллы | 69,5 |
| 1.5 | Средний балл студентов (курсантов), принятых по результатам дополнительных вступительных испытаний на первый курс на обучение по очной форме по программам бакалавриата и специалитета по договору об образовании на обучение по образовательным программам высшего образования | баллы | 0 |
| 1.6 | Средний балл студентов (курсантов), принятых по результатам единого государственного экзамена и результатам дополнительных вступительных испытаний на обучение по очной форме по программам бакалавриата и специалитета за счет средств соответствующих бюджетов бюджетной системы Российской Федерации | баллы | 62,04 |

| | | | |
|----------|---|-----------|------------|
| 1.7 | Численность студентов (курсантов) - победителей и призеров заключительного этапа всероссийской олимпиады школьников, членов сборных команд Российской Федерации, участвовавших в международных олимпиадах по общеобразовательным предметам по специальностям и (или) направлениям подготовки, соответствующим профилю всероссийской олимпиады школьников или международной олимпиады, принятых на очную форму обучения на первый курс по программам бакалавриата и специалитета без вступительных | человек | 0 |
| 1.8 | Численность студентов (курсантов) - победителей и призеров олимпиад школьников, принятых на очную форму обучения на первый курс по программам бакалавриата и специалитета по специальностям и направлениям подготовки, соответствующим профилю олимпиады школьников, без вступительных испытаний | человек | 0 |
| 1.9 | Численность/удельный вес численности студентов (курсантов), принятых на условиях целевого приема на первый курс на очную форму обучения по программам бакалавриата и специалитета в общей численности студентов (курсантов), принятых на первый курс по программам бакалавриата и специалитета на очную форму обучения | человек/% | 3 / 4,11 |
| 1.10 | Удельный вес численности студентов (курсантов), обучающихся по программам магистратуры, в общей численности студентов (курсантов), обучающихся по образовательным программам бакалавриата, программам специалитета, программам магистратуры | % | 0 |
| 1.11 | Численность/удельный вес численности студентов (курсантов), имеющих диплом бакалавра, диплом специалиста или диплом магистра других организаций, осуществляющих образовательную деятельность, принятых на первый курс на обучение по программам магистратуры образовательной организации, в общей численности студентов (курсантов), принятых на первый курс по программам магистратуры на очную форму обучения | человек/% | 0 / 0 |
| 1.12 | Общая численность студентов образовательной организации, обучающихся в филиале образовательной организации (далее - филиал) | человек | - |
| 2 | Научно-исследовательская деятельность | | |
| 2.1 | Количество цитирований в индексируемой системе цитирования Web of Science в расчете на 100 научно-педагогических работников | единиц | - |
| 2.2 | Количество цитирований в индексируемой системе цитирования Scopus в расчете на 100 научно-педагогических работников | единиц | - |
| 2.3 | Количество цитирований в Российском индексе научного цитирования (далее - РИНЦ) в расчете на 100 научно-педагогических работников | единиц | - |
| 2.4 | Количество статей в научной периодике, индексируемой в системе цитирования Web of Science, в расчете на 100 научно-педагогических работников | единиц | - |
| 2.5 | Количество статей в научной периодике, индексируемой в системе цитирования Scopus, в расчете на 100 научно-педагогических работников | единиц | - |
| 2.6 | Количество публикаций в РИНЦ в расчете на 100 научно-педагогических работников | единиц | - |
| 2.7 | Общий объем научно-исследовательских, опытно-конструкторских и технологических работ (далее - НИОКР) | тыс. руб. | 2099 |
| 2.8 | Объем НИОКР в расчете на одного научно-педагогического работника | тыс. руб. | 97,63 |
| 2.9 | Удельный вес доходов от НИОКР в общих доходах образовательной организации | % | 5,23 |
| 2.10 | Удельный вес НИОКР, выполненных собственными силами (без привлечения соисполнителей), в общих доходах образовательной организации от НИОКР | % | 0 |
| 2.11 | Доходы от НИОКР (за исключением средств бюджетов бюджетной системы Российской Федерации, государственных фондов поддержки науки) в расчете на одного научно-педагогического работника | тыс. руб. | 97,63 |
| 2.12 | Количество лицензионных соглашений | единиц | 0 |
| 2.13 | Удельный вес средств, полученных образовательной организацией от управления объектами интеллектуальной собственности, в общих доходах образовательной организации | % | 0 |
| 2.14 | Численность/удельный вес численности научно-педагогических работников без ученой степени - до 30 лет, кандидатов наук - до 35 лет, докторов наук - до 40 лет, в общей численности научно-педагогических работников | человек/% | 2 / 10,53 |
| 2.15 | Численность/удельный вес численности научно-педагогических работников, имеющих ученую степень кандидата наук, в общей численности научно-педагогических работников образовательной организации | человек/% | 14 / 65,12 |

| | | | |
|----------|--|-----------|----------|
| 2.16 | Численность/удельный вес численности научно-педагогических работников, имеющих ученую степень доктора наук, в общей численности научно-педагогических работников образовательной организации | человек/% | 1 / 4,65 |
| 2.17 | Численность/удельный вес численности научно-педагогических работников, имеющих ученую степень кандидата и доктора наук, в общей численности научно-педагогических работников филиала (без совместителей и работающих по договорам гражданско-право- | человек/% | - |
| 2.18 | Количество научных журналов, в том числе электронных, издаваемых образовательной организацией | единиц | 0 |
| 2.19 | Количество грантов за отчетный период в расчете на 100 научно-педагогических работников | единиц | 0 |
| 3 | Международная деятельность | | |
| 3.1 | Численность/удельный вес численности иностранных студентов (курсантов) (кроме стран Содружества Независимых Государств (далее - СНГ)), обучающихся по образовательным программам бакалавриата, программам специалитета, программам магистратуры, в общей численности студентов (курсантов), в том числе: | человек/% | 0 / 0 |
| 3.1.1 | по очной форме обучения | человек/% | 0 / 0 |
| 3.1.2 | по очно-заочной форме обучения | человек/% | 0 / 0 |
| 3.1.3 | по заочной форме обучения | человек/% | 0 / 0 |
| 3.2 | Численность/удельный вес численности иностранных студентов (курсантов) из стран СНГ, обучающихся по образовательным программам бакалавриата, программам специалитета, программам магистратуры, в общей численности студентов (курсантов), в том числе: | человек/% | 6 / 0,55 |
| 3.2.1 | по очной форме обучения | человек/% | 2 / 1,5 |
| 3.2.2 | по очно-заочной форме обучения | человек/% | 4 / 1 |
| 3.2.3 | по заочной форме обучения | человек/% | 0 / 0 |
| 3.3 | Численность/удельный вес численности иностранных студентов (курсантов) (кроме стран СНГ), завершивших освоение образовательных программ бакалавриата, программ специалитета, программ магистратуры, в общем выпуске студентов (курсантов) | человек/% | 0 / 0 |
| 3.4 | Численность/удельный вес численности иностранных студентов (курсантов) из стран СНГ, завершивших освоение образовательных программ бакалавриата, программ специалитета, программ магистратуры, в общем выпуске студентов (курсантов) | человек/% | 0 / 0 |
| 3.5 | Численность/удельный вес численности студентов (курсантов) образовательной организации, обучающихся по очной форме обучения по образовательным программам бакалавриата, программам специалитета, программам магистратуры, прошедших обучение за рубежом не менее семестра (триместра), в общей численности студентов (курсантов) | человек/% | 0 / 0 |
| 3.6 | Численность студентов (курсантов) иностранных образовательных организаций, прошедших обучение в образовательной организации по очной форме обучения по образовательным программам бакалавриата, программам специалитета, программам магистратуры, не менее семестра (триместра) | человек | 0 |
| 3.7 | Численность/удельный вес численности иностранных граждан из числа научно-педагогических работников в общей численности научно-педагогических работников | человек/% | 0 / 0 |
| 3.8 | Численность/удельный вес численности иностранных граждан (кроме стран СНГ) из числа аспирантов (адъюнктов, ординаторов, интернов, ассистентов-стажеров) образовательной организации в общей численности аспирантов (адъюнктов, ординаторов, интернов, ассистентов-стажеров) | человек/% | 0 / 0 |
| 3.9 | Численность/удельный вес численности иностранных граждан стран СНГ из числа аспирантов (адъюнктов, ординаторов, интернов, ассистентов-стажеров) образовательной организации в общей численности аспирантов (адъюнктов, ординаторов, интернов, ассистентов-стажеров) | человек/% | 0 / 0 |
| 3.10 | Объем средств, полученных образовательной организацией на выполнение НИОКР от иностранных граждан и иностранных юридических лиц | тыс. руб. | 0 |
| 3.11 | Объем средств от образовательной деятельности, полученных образовательной организацией от иностранных граждан и иностранных юридических лиц | тыс. руб. | 0 |
| 4 | Финансово-экономическая деятельность | | |

| | | | |
|----------|--|-----------|----------|
| 4.1 | Доходы образовательной организации по всем видам финансового обеспечения (деятельности) | тыс. руб. | 40127,8 |
| 4.2 | Доходы образовательной организации по всем видам финансового обеспечения (деятельности) в расчете на одного научно-педагогического работника | тыс. руб. | 1866,41 |
| 4.3 | Доходы образовательной организации из средств от приносящей доход деятельности в расчете на одного научно-педагогического работника | тыс. руб. | 1705,42 |
| 4.4 | Отношение среднего заработка научно-педагогического работника в образовательной организации (по всем видам финансового обеспечения (деятельности)) к соответствующей среднемесячной начисленной заработной плате наемных работников в организациях, у индивидуальных предпринимателей и физических лиц (среднемесячному доходу от трудовой деятельности) в субъекте Российской Федерации | % | - |
| 5 | Инфраструктура | | |
| 5.1 | Общая площадь помещений, в которых осуществляется образовательная деятельность, в расчете на одного студента (курсанта), в том числе: | кв. м | 9,7 |
| 5.1.1 | имеющихся у образовательной организации на праве собственности | кв. м | 0 |
| 5.1.2 | закрепленных за образовательной организацией на праве оперативного управления | кв. м | 9,7 |
| 5.1.3 | предоставленных образовательной организации в аренду, безвозмездное пользование | кв. м | 0 |
| 5.2 | Количество компьютеров в расчете на одного студента (курсанта) | единиц | 0,19 |
| 5.3 | Удельный вес стоимости оборудования (не старше 5 лет) образовательной организации в общей стоимости оборудования | % | 0 |
| 5.4 | Количество экземпляров печатных учебных изданий (включая учебники и учебные пособия) из общего количества единиц хранения библиотечного фонда, состоящих на учете, в расчете на одного студента (курсанта) | единиц | 37,23 |
| 5.5 | Удельный вес укрупненных групп специальностей и направлений подготовки, обеспеченных электронными учебными изданиями (включая учебники и учебные пособия) в количестве не менее 20 изданий по основным областям знаний | % | 0 |
| 5.6 | Численность/удельный вес численности студентов (курсантов), проживающих в общежитиях, в общей численности студентов (курсантов), нуждающихся в общежитиях | человек/% | 0 / 0 |
| 6 | Обучение инвалидов и лиц с ограниченными возможностями здоровья | | |
| 6.1 | Численность/удельный вес численности студентов (курсантов) из числа инвалидов и лиц с ограниченными возможностями здоровья, обучающихся по программам бакалавриата, программам специалитета и программам магистратуры, в общей численности студентов (курсантов), обучающихся по программам бакалавриата, программам специалитета и программам магистратуры | человек/% | 4 / 0,36 |
| 6.2 | Общее количество адаптированных образовательных программ высшего образования, в том числе: | единиц | 0 |
| 6.2.1 | программ бакалавриата и программ специалитета | единиц | 0 |
| | для инвалидов и лиц с ограниченными возможностями здоровья с нарушениями зрения | единиц | 0 |
| | для инвалидов и лиц с ограниченными возможностями здоровья с нарушениями слуха | единиц | 0 |
| | для инвалидов и лиц с ограниченными возможностями здоровья с нарушениями опорно-двигательного аппарата | единиц | 0 |
| | для инвалидов и лиц с ограниченными возможностями здоровья с другими нарушениями | единиц | 0 |
| | для инвалидов и лиц с ограниченными возможностями здоровья со сложными дефектами (два и более нарушений) | единиц | 0 |
| 6.2.2 | программ магистратуры | единиц | 0 |
| | для инвалидов и лиц с ограниченными возможностями здоровья с нарушениями зрения | единиц | 0 |
| | для инвалидов и лиц с ограниченными возможностями здоровья с нарушениями слуха | единиц | 0 |
| | для инвалидов и лиц с ограниченными возможностями здоровья с нарушениями опорно-двигательного аппарата | единиц | 0 |
| | для инвалидов и лиц с ограниченными возможностями здоровья с другими нарушениями | единиц | 0 |

| | | | |
|-------|--|-----------|-----------|
| 6.6.2 | по очно-заочной форме обучения | человек | 0 |
| | инвалидов и лиц с ограниченными возможностями здоровья с нарушениями зрения | человек | 0 |
| | инвалидов и лиц с ограниченными возможностями здоровья с нарушениями слуха | человек | 0 |
| | инвалидов и лиц с ограниченными возможностями здоровья с нарушениями опорно-двигательного аппарата | человек | 0 |
| | инвалидов и лиц с ограниченными возможностями здоровья с другими нарушениями | человек | 0 |
| | инвалидов и лиц с ограниченными возможностями здоровья со сложными дефектами (два и более нарушений) | человек | 0 |
| 6.6.3 | по заочной форме обучения | человек | 0 |
| | инвалидов и лиц с ограниченными возможностями здоровья с нарушениями зрения | человек | 0 |
| | инвалидов и лиц с ограниченными возможностями здоровья с нарушениями слуха | человек | 0 |
| | инвалидов и лиц с ограниченными возможностями здоровья с нарушениями опорно-двигательного аппарата | человек | 0 |
| | инвалидов и лиц с ограниченными возможностями здоровья с другими нарушениями | человек | 0 |
| | инвалидов и лиц с ограниченными возможностями здоровья со сложными дефектами (два и более нарушений) | человек | 0 |
| 6.7 | Численность/удельный вес численности работников образовательной организации, прошедших повышение квалификации по вопросам получения высшего образования инвалидами и лицами с ограниченными возможностями здоровья, в общей численности работников образовательной организации, в том числе: | человек/% | 5 / 14,29 |
| 6.7.1 | численность/удельный вес профессорско-преподавательского состава, прошедшего повышение квалификации по вопросам получения высшего образования инвалидами и лицами с ограниченными возможностями здоровья, в общей численности профессорско-преподавательского состава | человек/% | 5 / 27,78 |
| 6.7.2 | численность/удельный вес учебно-вспомогательного персонала, прошедшего повышение квалификации по вопросам получения высшего образования инвалидами и лицами с ограниченными возможностями здоровья, в общей численности учебно-вспомогательного | человек/% | 0 / 0 |



Пропиновано и пронумеровано

на 54 листах

Ректор

В. В. М. П.

В. В. М. П.