

**МИНИСТЕРСТВО НАУКИ И ВЫСШЕГО ОБРАЗОВАНИЯ  
РОССИЙСКОЙ ФЕДЕРАЦИИ**  
Федеральное государственное бюджетное образовательное учреждение  
высшего образования  
**«МОСКОВСКИЙ ГОСУДАРСТВЕННЫЙ УНИВЕРСИТЕТ  
ТЕХНОЛОГИЙ И УПРАВЛЕНИЯ ИМЕНИ К.Г. РАЗУМОВСКОГО  
(ПЕРВЫЙ КАЗАЧИЙ УНИВЕРСИТЕТ)»**

Принято на заседании  
Ученого совета ФГБОУ ВО  
«МГУТУ им. К.Г. Разумовского (ПКУ)»  
«30» 03 2023 г.  
(протокол № 3)

Утверждаю  
Директор ПКIUPT (филиал)  
ФГБОУ ВО  
«МГУТУ им. К.Г. Разумовского  
(ПКУ)»  
А.А. Терехова  
«30» 03 2023 г.



**ОТЧЕТ  
О РЕЗУЛЬТАТАХ САМООБСЛЕДОВАНИЯ  
Поволжского казачьего института управления и пищевых технологий  
(филиал)  
федерального государственного бюджетного  
образовательного учреждения высшего образования  
«Московский государственный университет  
технологий и управления имени К.Г. Разумовского  
(Первый казачий университет)»**



**ДОКУМЕНТ ПОДПИСАН  
ЭЛЕКТРОННОЙ ПОДПИСЬЮ**

Информация о владельце:  
ФИО: Миронов Арсений Станиславович  
Должность: Исполняющий обязанности ректора  
Сертификат: 00cb972ecda8ed251f68ef54b47ebe4916  
Срок действия: с 30.08.2022 г. по 23.11.2023 г.

г. Дмитровград 2023 год

## СОДЕРЖАНИЕ

1. ОБЩИЕ СВЕДЕНИЯ ОБ ОБРАЗОВАТЕЛЬНОЙ ОРГАНИЗАЦИИ.....	4
1.1. Общие сведения о филиале .....	4
1.2. Организация управления .....	5
2. ОБРАЗОВАТЕЛЬНАЯ ДЕЯТЕЛЬНОСТЬ .....	10
2.1. Реализуемые образовательные программы.....	10
2.2. Контингент обучающихся .....	16
2.3. Стипендиальное обеспечение обучающихся.....	18
2.4. Профорientационные и образовательные мероприятия.....	20
2.5. Итоги приема.....	24
2.6. Итоги промежуточных аттестаций .....	29
2.7. Итоговая аттестация выпускников .....	31
2.8. Система контроля качества подготовки обучающихся.....	32
2.9. Востребованность выпускников, их профессиональное продвижение ....	36
2.10. Библиотечно-информационное обеспечение образовательных программ .....	39
2.11. Программно-информационное обеспечение учебного процесса и автоматизация управления учебным процессам и деятельностью института	48
2.12. Кадровое обеспечение образовательного процесса .....	51
2.13. Дополнительное профессиональное образование.....	52
3. НАУЧНО-ИССЛЕДОВАТЕЛЬСКАЯ ДЕЯТЕЛЬНОСТЬ .....	57
3.1. Состояние и динамика развития основных научных направлений.....	57
3.2. Структура НИР .....	62
3.3. Основные направления НИР в рамках реализации ОПОП.....	64
3.4. Результативность научно-исследовательской деятельности .....	65
4. МЕЖДУНАРОДНАЯ ДЕЯТЕЛЬНОСТЬ .....	67
5. ВНЕУЧЕБНАЯ РАБОТА .....	68
6. МАТЕРИАЛЬНО-ТЕХНИЧЕСКОЕ ОБЕСПЕЧЕНИЕ .....	76
6.1. Обеспеченность аудиторным фондом .....	76
6.2. Спортивно-оздоровительная деятельность.....	77
6.3. Медицинское обслуживание .....	77
6.4. Организация питания .....	78
6.5. Социально-бытовые условия.....	78
7. ФИНАНСОВАЯ ДЕЯТЕЛЬНОСТЬ.....	78

8. УСЛОВИЯ ОБУЧЕНИЯ В ФИЛИАЛЕ ЛИЦ С ОВЗ И ИНВАЛИДНОСТЬЮ .....	79
9. ПОКАЗАТЕЛИ ДЕЯТЕЛЬНОСТИ ОБРАЗОВАТЕЛЬНОЙ ОРГАНИЗАЦИИ ВЫСШЕГО ОБРАЗОВАНИЯ, ПОДЛЕЖАЩЕЙ САМООБСЛЕДОВАНИЮ .....	81

# 1. ОБЩИЕ СВЕДЕНИЯ ОБ ОБРАЗОВАТЕЛЬНОЙ ОРГАНИЗАЦИИ

## 1.1. Общие сведения о филиале

Поволжский казачий институт управления и пищевых технологий (филиал) федерального государственного бюджетного образовательного учреждения высшего образования «Московский государственный университет технологий и управления имени К.Г. Разумовского (Первый казачий университет)» (далее - Филиал) является обособленным подразделением федерального государственного бюджетного образовательного учреждения высшего образования «Московский государственный университет технологий и управления имени К.Г. Разумовского (Первый казачий университет)», расположенным вне места его нахождения, и не являющимся юридическим лицом.

Полное наименование Университета: федеральное государственное бюджетное образовательное учреждение высшего образования «Московский государственный университет технологий и управления имени К.Г. Разумовского (Первый казачий университет)».

Сокращенное наименование Университета - ФГБОУ ВО «МГУТУ им. К.Г. Разумовского (ПКУ)»; МГУТУ им. К.Г. Разумовского (ПКУ).

Место нахождения Университета – 109004, город Москва, улица Земляной вал, дом 73.

Телефон/факс Университета: 8 (495) 915-03-40 Факс: 8 (495) 915-08-77

E-mail Университета: [rektorat@mgutm.ru](mailto:rektorat@mgutm.ru)

Сайт Университета: [mgutm.ru](http://mgutm.ru)

Полное наименование Филиала: Поволжский казачий институт управления и пищевых технологий (филиал) федерального государственного бюджетного образовательного учреждения высшего образования «Московский государственный университет технологий и управления имени К.Г. Разумовского (Первый казачий университет)»

Сокращенное наименование Филиала: ПКИУПТ (филиал) ФГБОУ ВО «МГУТУ им. К.Г. Разумовского (ПКУ)»

Местонахождение Филиала: 433515, Ульяновская область, г. Димитровград, ул. Гвардейская, д.28,30

Телефон/факс Филиала: (84235) 6-09-30

E-mail Филиала: [ylyanovsk@mgutm.ru](mailto:ylyanovsk@mgutm.ru)

Сайт Филиала: <http://www.dimpku.ru>

Историческая справка:

Предметом деятельности Филиала является реализация на основе передовых технологий образовательных программ в целях подготовки высококлассных специалистов в интересах суверенной экономики России и российского казачества.

Основными видами деятельности Филиала являются: образовательная и научная деятельность, а также организация проведения общественно значимых мероприятий в сфере образования, науки и молодежной политики.

Филиал в соответствии с выданной лицензией осуществляет образовательную деятельность по программам среднего (подготовка специалистов среднего звена) и высшего (бакалавриат, специалитет, магистратура) профессионального образования, а также по всем подвидам дополнительного образования.

## 1.2. Организация управления

Университет осуществляет свою деятельность во взаимодействии с Министерством науки и высшего образования Российской Федерации, иными федеральными органами исполнительной власти, органами исполнительной власти субъектов Российской Федерации и органами местного самоуправления, общественными объединениями, иными юридическими и физическими лицами.

Учредителем Университета является Министерство науки и высшего образования Российской Федерации (далее – Министерство).

К исключительной компетенции учредителя относится решение следующих вопросов: создание, реорганизация и ликвидация Университета, утверждение Устава Университета, а также вносимых в него изменений; утверждение и освобождение от должности ректора Университета; утверждение программы развития Университета; формирование и утверждение государственного задания на оказание государственных услуг (выполнение работ); осуществление контроля за деятельностью Университета; осуществление иных полномочий предусмотренных законодательством и Уставом Университета.

Университет самостоятелен в осуществлении образовательной, научной, инновационной, административной, финансово-экономической, инвестиционной деятельности, разработке и принятии локальных нормативных актов, не противоречащих законодательству и иным нормативным правовым актам Российской Федерации, а также Уставу Университета.

Филиал создается и ликвидируется Министерством, в порядке, установленном гражданским законодательством Российской Федерации, с

учетом особенностей, предусмотренных Федеральным законом «Об образовании в Российской Федерации».

Правовой статус, функции и полномочия Филиала определяются Уставом Университета и положением о Филиале. Функциональные обязанности научно-педагогических и иных работников Филиала определены их должностными инструкциями. Должностные инструкции директора и главного бухгалтера Филиала утверждаются ректором Университета, должностные инструкции остальных работников – директором Филиала.

Управление Университетом осуществляется на принципах сочетания единоначалия и коллегиальности в соответствии с законодательством Российской Федерации и Уставом.

Органами управления Университетом являются: конференция работников и обучающихся Университета, ученый совет Университета и ректор Университета. Попечительский совет Университета, возможность создания которого предусмотрена Уставом Университета, в настоящее время не создан.

Конференция работников и обучающихся Университета (далее – Конференция) является коллегиальным представительным органом управления. К компетенции Конференции относятся: определение количества членов ученого совета и избрание его состава; избрание ректора; обсуждение проекта и принятие решения о заключении и изменении коллективного договора, утверждение отчета о его исполнении; осуществление иных полномочий, предусмотренных законодательством Российской Федерации и Уставом Университета. Процедура и порядок избрания делегатов на Конференцию, нормы представительства всех категорий работников и обучающихся, а также сроки и порядок созыва и работы Конференции определяются ученым советом Университета.

Общее руководство Университетом осуществляет ученый совет Университета, порядок формирования, структура, состав и регламент работы которого соответствуют Уставу Университета. На ученом совете Университета принимаются решения по актуальным вопросам деятельности Университета, в т.ч.: определения основных направлений развития; использования финансовых, материальных, имущественных и трудовых ресурсов; учебной, учебно-методической, научно-исследовательской и информационно аналитической работе; осуществления международных связей; избрания на должности научно-педагогических работников; представления к присвоению почетных званий; представления к государственному и отраслевому наградам и др. Членами ученого совета являются ректор (председатель ученого совета), проректоры, деканы факультетов, заведующие кафедрами, директора институтов (филиалов), а

также и иные работники, включенные в состав ученого совета в установленном порядке.

Наряду с ученым советом Университета в Университете действуют ученые советы факультетов и региональных институтов (филиалов). Ученый совет Университета вправе делегировать часть своих полномочий ученым советам факультетов и филиалов, в том числе, полномочия по избранию по конкурсу на должности научно-педагогических работников, если иное не предусмотрено законодательством Российской Федерации.

Единоличным исполнительным органом Университета является ректор Университета, который осуществляет текущее руководство деятельностью Университета и несет персональную ответственность за выполнение возложенных на него полномочий. Ректор действует в соответствии с законодательством Российской Федерации, Уставом, ведомственными правовыми актами и локальными документами от имени Университета, представляет его при взаимодействии с органами государственной власти и местного самоуправления, организациями и общественными объединениями, гражданами и лицами без гражданства. Принимает кадровые решения, определяет структуру, штатное расписание и кадровую политику ВУЗа. Обеспечивает активное взаимодействие структурных подразделений во всех сферах деятельности.

В целях повышения эффективности управления, обеспечения качественного выполнения возложенных действующим законодательством и Уставом вуза функций, обязанности по координации деятельности и текущему руководству структурными подразделениями распределены между ректором Университета и проректорами соответствующим приказом. Непосредственное руководство Филиалом осуществляет ректор Университета.

При ректоре Университета создан совещательный орган – ректорат, в состав которого входят проректоры и руководители ведущих административных структурных подразделений.

В целях учета мнения обучающихся и педагогических работников по вопросам управления Университетом и при принятии Университетом локальных нормативных актов, затрагивающих их права и законные интересы, по инициативе обучающихся и педагогических работников в Университете созданы и функционируют Объединенная первичная профсоюзная организация, входящая в Московскую городскую организацию Общероссийского Профсоюза образования, а также студенческий совет.

Университет самостоятельно формирует свою структуру в соответствии с Уставом и законодательством Российской Федерации. Университет самостоятельно устанавливает штатное расписание исходя из объема и форм

реализуемых образовательных программ, оказываемых услуг и выполняемой работы, определяет численность работников в структурных подразделениях и осуществляет прием на работу работников, заключение и расторжение с ними трудовых договоров, распределение должностных обязанностей.

Университет и Филиал могут иметь в своей структуре различные структурные подразделения, обеспечивающие осуществление образовательной, научной и иной деятельности с учетом уровня, вида и направленности реализуемых образовательных программ, формы обучения и режима пребывания обучающихся. Структура Филиала формируется, а штатное расписание утверждается ректором Университета.

Факультеты - структурные подразделения, которые осуществляют подготовку по определенным близким направлениям. Структуры факультетов соответствуют профилям их деятельности, при необходимости они совершенствуются применительно к решаемым задачам.

Кафедры являются основной учебно-научной структурной единицей факультета, осуществляющей учебную, воспитательную и научную деятельность в одной или нескольких областях знаний с целью подготовки, переподготовки и повышения квалификации кадров, в том числе кадров высшей квалификации через аспирантуру, докторантуру и систему соискательства на основе единства учебной, научной и воспитательной работы. Управление деятельностью кафедры осуществляет заведующий кафедрой в пределах, определяемых должностной инструкцией.

Управление образовательным процессом в части реализации конкретных образовательных программ осуществляется через руководителей этих образовательных программ. Все составляющие управления образовательным процессом от приемной кампании до государственной итоговой аттестации обеспечиваются в рамках реализации основных профессиональных образовательных программ (далее – ОПОП).

Филиал возглавляет директор, назначаемый ректором Университета и действующий на основании выданной ему ректором доверенности; факультет - декан, кафедру - заведующий кафедрой, иные структурные подразделения – начальники, заведующие и др. должностные лица согласно штатному расписанию. Структурные подразделения Филиала подчиняются непосредственно директору Филиала либо его заместителям в соответствии с возложенными на них обязанностями.

Структура Филиала на конец отчетного периода (31.12.2022) представлена на рисунке 1.2.1:



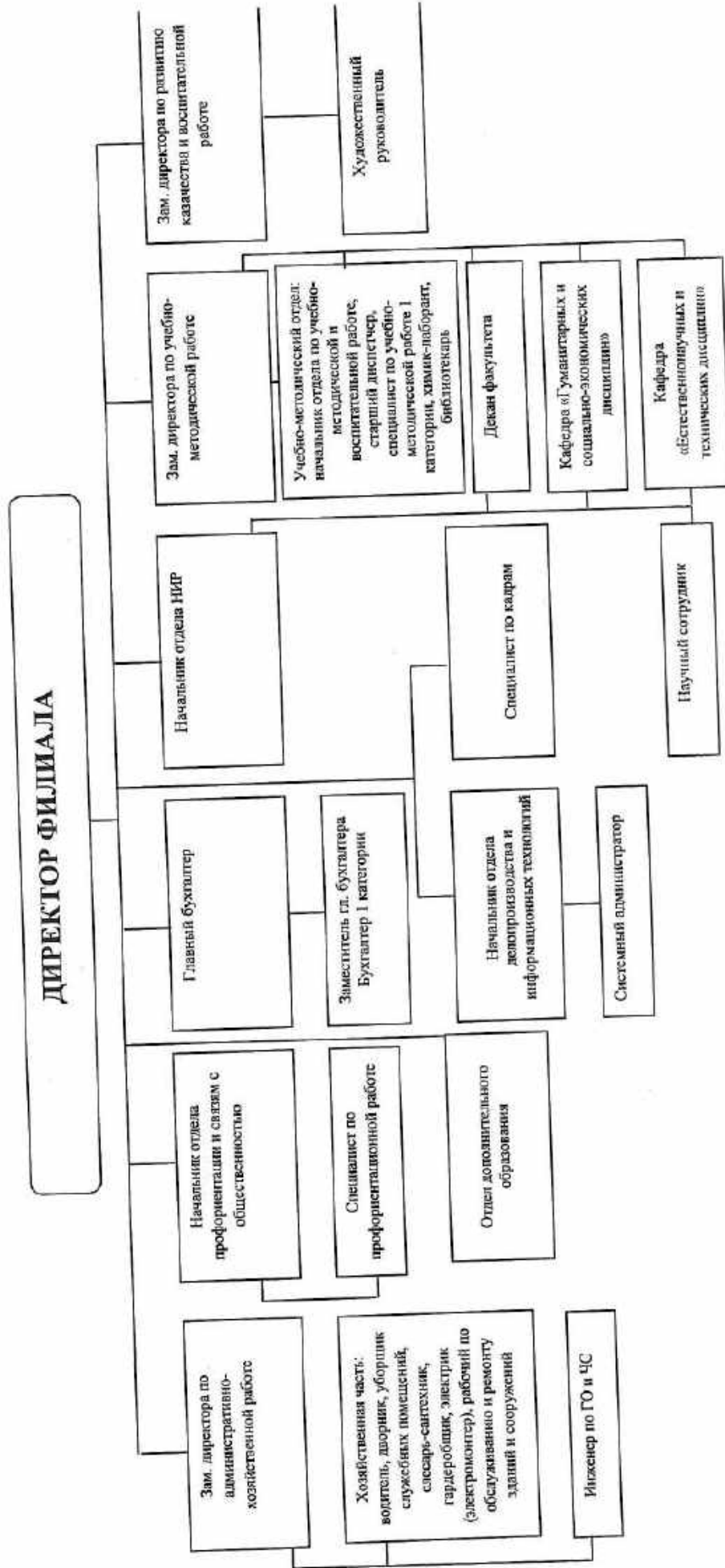


Рис. 1.2.1. Структура управления ПКИУПТ (филиал) ФГБОУ ВО «МГУТУ им. К.Г. Разумовского (ПКУ)»

Образовательный процесс в Филиале осуществляется в соответствии с российским законодательством в сфере образования. Содержание основных образовательных программ соответствует федеральным государственным образовательным стандартам.

Образовательную деятельность в Филиале непосредственно осуществляют кафедра гуманитарных и социально-экономических дисциплин и кафедра естественно-научных и технических дисциплин.

Сочетание принципов единоначалия (ректор, проректоры, директора филиалов, деканы факультетов и заведующие кафедрами, иные руководящие должностные лица) и демократического управления ВУЗом (Ученые советы Университета, факультетов и филиалов, учитывающие мнение структурных подразделений, а также др. коллегиальные органы) при принятии решений по вопросам функционирования Университета углубляет и развивает принцип демократического централизма. Организация управления Университетом и его Филиалом соответствует требованиям нормативных актов, регламентирующих деятельность высших учебных заведений. Локальные акты Университета в указанной области соответствуют действующему законодательству и Уставу. Применяемая система взаимодействия структурных подразделений и контроля за их деятельностью, установленный порядок принятия управленческих решений, обеспечивают эффективное функционирование Университета и Филиала, позволяют успешно исполнять основную их функцию - образовательную деятельность.

## **2. ОБРАЗОВАТЕЛЬНАЯ ДЕЯТЕЛЬНОСТЬ**

### **2.1. Реализуемые образовательные программы**

Реализуемая в филиале система образования отражает наряду с традициями вуза тенденции модернизации отечественного образования (в том числе: принципы опережающего обучения, гуманизации, непрерывного образования).

Принцип опережающего обучения учитывает ускорение темпов смены технологий производственной сферы и предусматривает необходимость решения задачи по подготовке специалистов в опережающем режиме по отношению к введению новых технологий. Эффективность реализации принципа опережающего обучения достигается при комплексном использовании следующих механизмов модификации образования:

- в области структуры высшего образования – введение многоуровневой подготовки, ориентированной на формирование специалистов широкого профиля (бакалавров);
- в области науки – ориентация на использование в педагогической практике новейших научных достижений до их введения в производство;
- в области производства – развитие формы взаимоотношений с административными и промышленными организациями, при которой

предусматривается осуществление целевой подготовки специалистов ускоренно на базе бакалавриата.

Гуманизация (индивидуализация) образования ориентирована на:

а) создание условий для повышения возможностей личности удовлетворить свои потребности в объеме и содержании предоставляемых образовательных услуг;

б) повышение результатов образования за счет мер, рассчитанных на гибкий учет индивидуальных способностей студентов в процессе обучения.

Принцип непрерывного образования предусматривает создание условий удовлетворения потребностей личности в углублении и расширении образования в течение всей жизни и, в частности, распространяется на обеспечение содержательной преемственности уровней высшего образования, согласование программ среднего и высшего, а также дополнительного профессионального образования.

Развитие спектра образовательных услуг (и прежде всего – основных образовательных программ) рассматривается как одно из основных направлений реализации в филиале принципов гуманизации и вариативности образования. При этом можно выделить две обобщенные тенденции:

а) расширение перечня реализуемых ОП (и соответствующих укрупненных групп) с учетом имеющейся потребности в специалистах, потенциалом филиала и с преимущественной ориентацией на подготовку специалистов в смежных (с доминирующим инженерно-технологическим профилем) областях производства;

б) переход на подготовку магистратуры.

Сочетание упомянутых тенденций используется в поэтапном развитии спектра основных образовательных программ МГУТУ.

В соответствии с лицензией (серия 90Л01 № 0008109, регистрационный №1125 от 10.11.2014г.) филиал имеет право осуществлять подготовку по следующим направлениям и специальностям высшего образования:

38.03.01 Экономика

38.03.02 Менеджмент

38.03.07 Товароведение

15.03.04 Автоматизация технологических процессов и производств

16.03.03 Холодильная, криогенная техника и системы жизнеобеспечения

19.03.02 Продукты питания из растительного сырья

19.03.04 Технология продукции и организация общественного питания

44.03.02 Психолого-педагогическое образование

20.05.01 Пожарная безопасность

программе магистратуры:

38.04.02 Менеджмент

и специальностям среднего профессионального образования:

15.02.06 Монтаж и техническая эксплуатация холодильно-компрессорных машин и установок (по отраслям);

10.02.05 Обеспечение информационной безопасности автоматизированных систем

В Филиале осуществляется подготовка по программам дополнительного образования (профессиональная переподготовка по профилю основных

профессиональных образовательных программ и повышение квалификации руководящих работников и специалистов по профилю, указанному в Лицензии Филиала).

Перечень реализуемых филиалом направлений подготовки приведен ниже в таблице 2.1.1.

Таблица 2.1.1. Перечень направлений подготовки (специальностей) по ОКССО, реализуемых филиалом

№ п/п	Код и наименование направления подготовки/специальности	Направленность (профиль)
1	19.00.00 Промышленная экология и биотехнологии	
1.1.	19.03.04 Технология продукции и организация общественного питания	Технология и организация производства продукции индустрии питания и специализированных пищевых продуктов
		Технология и организация предприятий питания
		Технология и организация индустрии питания
		Технология и организация ресторанного сервиса
1.2.	19.03.02 Продукты питания из растительного сырья	Технология хлеба, кондитерских и макаронных изделий функционального назначения
		Технологии хлеба, кондитерских и макаронных изделий функционального и специализированного назначения
		Технология хлеба, кондитерских и макаронных изделий
		Технология бродильных производств и виноделие
2.	15.00.00 Машиностроение	
2.1.	15.03.04 Автоматизация технологических процессов и производств	Автоматизация технологических процессов и производств в пищевой промышленности и отраслях агропромышленного комплекса
		Проектирование автоматизированных производственных систем в пищевой промышленности
3.	16.00.00 Физико-технические науки и технологии	
3.1	16.03.03 Холодильная, криогенная техника и системы жизнеобеспечения	Проектирование холодильных систем
		Холодильная техника и технологии
4	20.00.00 Техносферная безопасность и природообустройство	
4.1	20.05.01 Пожарная безопасность	Организация системы обеспечения противопожарного режима на предприятиях пищевой промышленности
5.	38.00.00 Экономика и управление	
5.1.	38.03.01 Экономика	Корпоративные финансы
		Финансы и управление финансовыми активами
		Экономика предприятий пищевой промышленности
		Финансовый консалтинг
5.2.	38.03.02 Менеджмент	Производственный менеджмент

		Государственное и муниципальное управление
		Процессное управление организацией
5.3.	38.04.02 Менеджмент	Системы процессного управления организацией
5.4	38.03.07 Товароведение	Товароведная оценка качества товаров на этапах товародвижения, хранения и реализации
6.	44.00.00 Образование и педагогические науки	
6.1.	44.03.02 Психолого-педагогическое образование	Психология и педагогика профессионального образования
Среднее профессиональное образование		
7.	15.02.06 Монтаж и техническая эксплуатация холодильно-компрессорных машин и установок (по отраслям)	

Сохраняется высокий уровень востребованности направлений 15.03.04 «Автоматизация технологических процессов и производств», 19.03.04 «Технология продукции и организация общественного питания» и 38.03.02 «Менеджмент». Основная профориентационная работа направлена на развитие таких направлений как 38.03.07 «Товароведение», 16.03.03 Холодильная, криогенная техника и системы жизнеобеспечения, 20.05.01 Пожарная безопасность, 44.03.02 Психолого-педагогическое образование.

Поволжский казачий институт управления и пищевых технологий (филиал) федерального государственного бюджетного образовательного учреждения высшего образования «Московский государственный университет технологий и управления имени К.Г. Разумовского (Первый казачий университет)» реализует проект – целевой подготовки специалистов из числа казаков.

В институте осуществляется подготовка кадров для казачьей экономики и современных инновационных проектов для казачьих хозяйств в АПК России. В настоящее время в институте обучается 13 представителей казачьих обществ, принятых на учебу по направлению в порядке целевого набора на основании соглашений о сотрудничестве и договоров о целевой подготовке специалистов из числа казаков.

Таблица 2.1.2. Количество студентов-казаков, обучающихся в филиале

Курс	Количество	Форма обучения		
		очная	заочная	очно-заочная
1	5	2	1	2
2	7	6	1	0
3	16	10	0	6
4	7	5	0	2
5	5	0	5	0
Итого	40	23	7	10

Образовательный процесс в ПКIUPT ведется по очной, очно-заочной и заочной формам обучения с нормативными сроками, установленными в федеральных государственных образовательных стандартах.

Структура подготовки бакалавров включает освоение:

- общекультурных компетенций;
- общепрофессиональных компетенций;
- профессиональных компетенций по видам деятельности.

Структура образовательного процесса состоит из элементов:

- лекции и иные учебные занятия, предусматривающие преимущественную передачу учебной информации преподавателем обучающимся (занятия лекционного типа);

- семинары, практические занятия, практикумы, лабораторные работы, коллоквиумы и иные аналогичные занятия (занятия семинарского типа);

- групповые консультации;

- индивидуальные консультации и иные учебные занятия, предусматривающие индивидуальную работу преподавателя с обучающимися (в том числе руководство практикой);

- самостоятельная работа обучающихся;

- учебная, производственная и преддипломная практики;

- государственная итоговая аттестация.

В институте продолжено развитие технологий проектного обучения, в рамках которого студентам высшего образования предоставлена возможность участвовать в выполнении реальных практических проектов по заказам предприятий-партнеров.

Организация образовательного процесса, начало и окончание учебного года, продолжительность и сроки обучения по соответствующим направлениям подготовки регламентируются годовым календарным учебным графиком, рабочим учебным планом (разбивка содержания образовательной программы по учебным курсам, дисциплинам и годам обучения). По окончании обучения выпускникам присваивается квалификация, соответствующая ФГОС.

Подготовка обучающихся по специальностям среднего профессионального образования осуществляется по очной форме обучения в соответствии со сроками, установленными ФГОС СПО. Структура подготовки специалистов со средним профессиональным образованием включает освоение:

- общих компетенций;

- профессиональных компетенций по видам деятельности.

Структура образовательного процесса состоит из элементов:

- уроки;

- практические занятия, лабораторные работы;

- практическая подготовка в рамках учебных занятий по дисциплинам;

- курсовое проектирование (выполнение курсовых работ) по одной или нескольким дисциплинам (модулям);

- групповые консультации;

- индивидуальные консультации и иные учебные занятия, предусматривающие индивидуальную работу преподавателя с обучающимся (в том числе руководство практикой);

- самостоятельная работа обучающихся;

- учебная и производственная практики;

- государственная итоговая аттестация.

Организация образовательного процесса, начало и окончание учебного года, продолжительность и сроки обучения по соответствующим специальностям регламентируются годовым календарным учебным графиком. По окончании обучения выпускникам присваивается квалификация, соответствующая ФГОС СПО.

Учебный процесс Филиала обеспечивает подготовку специалистов с высшим образованием по 8 направлениям подготовки бакалавров, одной специальности ВО, одной программы магистратуры и одной специальности СПО, а также повышение квалификации и переподготовку специалистов с высшим и средним профессиональным образованием.

Основная профессиональная образовательная программа (далее – ОПОП) – комплекс основных характеристик образования (объем, содержание, планируемые результаты), организационно-педагогических условий, форм аттестации, который представлен в виде учебного плана, календарного учебного графика, рабочих программ дисциплин (модулей), программ практик, иных компонентов, а также оценочных и методических материалов, а также иных компонентов, которые включаются состав образовательной программы по решению образовательной организации.

В соответствии с требованиями Федерального Закона «Об образовании в Российской Федерации» от 29.12.2012 № 273-ФЗ по всем реализуемым направлениям подготовки высшего образования и специальностям среднего профессионального образования разработаны и утверждены ОПОП, включающие учебные планы, рабочие программы дисциплин и программы практик, программы государственной итоговой аттестации, методические рекомендации по выполнению выпускной квалификационной работы, фонды оценочных средств.

При разработке ОПОП учитывается факт включения примерной основной образовательной программы в реестр примерных основных образовательных программ.

Филиал обеспечивает осуществление образовательной деятельности в соответствии с установленными образовательной программой:

планируемыми результатами освоения образовательной программы - компетенциями выпускников, установленными образовательным стандартом, и компетенциями выпускников, установленными организацией (в случае установления таких компетенций);

планируемыми результатами обучения по каждой дисциплине (модулю) и практике, обеспечивающими достижение планируемых результатов освоения образовательной программы.

Нормативную правовую базу разработки и реализации ОПОП составляют:

- Федеральный закон от 29 декабря 2012 г. № 273-ФЗ «Об образовании в Российской Федерации»;
- Порядок организации и осуществления образовательной деятельности по образовательным программам высшего образования - программам бакалавриата, программам специалитета, программам магистратуры,

утвержденным приказом Минобрнауки России от 05 апреля 2017 г. № 301 (в ред. Приказа Минобрнауки РФ от 17.08.2020 N 1037);

- Приказ Министерства образования и науки РФ «О практической подготовке обучающихся» от 5 августа 2020 года N 885;
- Порядок проведения государственной итоговой аттестации по образовательным программам высшего образования - программам бакалавриата, программам специалитета и программам магистратуры, утвержденным приказом Минобрнауки России от 29.06.2015 № 636 (с изменениями от 17.03.2020);
- Устав ФГБОУ ВО МГУТУ им. К.Г. Разумовского (ПКУ);
- Локальные нормативные акты.

ОПОП ВО разработаны в соответствии с ФГОС ВО.

ОПОП разработаны по каждому направлению подготовки и каждой направленности (профилю) для форм обучения, установленных ФГОС и реализуемых в филиале (очной, очно-заочной, заочной).

Структура программ ВО включает следующие блоки: блок 1 «Дисциплины (модули)», блок 2 «Практика», блок 3 «Государственная итоговая аттестация».

Объем блоков в зачетных единицах установлен в пределах, указанных в ФГОС ВО.

ОПОП филиала соответствуют требованиям Университета к комплекту документов основной профессиональной образовательной программы высшего образования и представлена в виде:

- общей характеристики образовательной программы;
- учебного плана;
- календарного учебного графика;
- рабочих программ дисциплин (включающих фонд оценочных средств для проведения промежуточной аттестации обучающихся по дисциплине (модулю));
- программ практик (включающих фонд оценочных средств для проведения промежуточной аттестации обучающихся по практике);
- программы государственной итоговой аттестации (далее – ГИА), включающей фонд оценочных средств для ГИА;
- методических материалов.

Объем контактной работы обучающихся с научно-педагогическими работниками филиала при проведении учебных занятий по ОПОП ВО установлен в соответствии с ФГОС ВО (при наличии).

ОПОП учитывают возможность освоения элективных факультативных дисциплин (модулей).

Сведения о реализации ОПОП ВО вносятся в статистические формы, установленные Минобрнауки России, Росстатом и др.

## 2.2. Контингент обучающихся

Общий контингент обучающихся на 01.10.2022 г. составляет 947 человек, из них по высшему образованию 942 человека. Уменьшение контингента по сравнению с прошлым годом вызвано большим выпуском студентов (таблица 2.2.1, 2.2.2).



Численность студентов, обучающихся по программам подготовки специалистов среднего звена в 2022 году составила 5 человек, все студенты обучаются на последнем курсе очной форме обучения.

Таблица 2.2.1. Перечень направлений подготовки ВО, реализуемых филиалом

№	Код	Наименование образовательной программы	Квалификация	Срок обучения	2020 год	2021 год	2022 год
1	38.03.01	Экономика	Бакалавр	4 года	148	150	146
2	38.03.02	Менеджмент	Бакалавр	4 года	157	263	238
3	38.03.07	Товароведение	Бакалавр	4 года	19	17	8
4	15.03.04	Автоматизация технологических процессов и производств	Бакалавр	4 года	290	275	283
5	19.03.02	Продукты питания из растительного сырья	Бакалавр	4 года	74	87	61
6	19.03.04	Технология продукции и организация общественного питания	Бакалавр	4 года	106	81	71
7	16.03.03	Холодильная, криогенная техника и системы жизнеобеспечения	Бакалавр	4 года	39	31	16
8	44.03.02	Психолого-педагогическое образование	Бакалавр	4 года	-	23	85
9	20.05.01	Пожарная безопасность	Инженер	5 лет	-	11	15
10	38.04.02	Менеджмент	Магистр	2 года	-	14	19
Итого ВО:					833	952	942
Приведенный контингент ВО					228,1	231,3	223,2

Таблица 2.2.2. Перечень программ СПО, реализуемых филиалом

Код	Наименование образовательной программы	Срок обучения	2020	2021	2022
15.02.06	Монтаж и техническая эксплуатация холодильно-компрессорных машин и установок	3г10м	10	10	5

Подробная динамика контингента обучающихся по реализуемым Филиалом направлениям подготовки высшего образования приведена в таблице 2.2.3.

Таблица 2.2.3. Контингент по формам обучения

№ пп	Наименование	2020	2021	2022
Высшее образование				
1	Очная форма обучения	151	127	106
2	Очно-заочная форма обучения	59	145	224
3	Заочная форма обучения	623	680	612
	<b>Приведенный контингент</b>	<b>228,1</b>	<b>231,3</b>	<b>223,2</b>
Среднее профессиональное образование				
4	Очная форма обучения	10	10	5
	<b>ИТОГО:</b>	<b>843</b>	<b>962</b>	<b>947</b>

### 2.3. Стипендиальное обеспечение обучающихся

Численность обучающихся в филиале, получающих государственную академическую стипендию по состоянию на декабрь 2022 года в сравнении с аналогичным периодом 2021 года (с распределением по уровням образования) приведена в таблице 2.3.1.

Таблица 2.3.1. Численность обучающихся в филиале, получающих государственную академическую стипендию по состоянию на декабрь 2022 года

№ п/п	Наименование уровня образования	Численность обучающихся	
		2021	2022
1.	Высшее образование- бакалавриат	40	64
2.	Среднее профессиональное образование	6	4

Численность студентов филиала, получающих повышенную государственную академическую стипендию за достижения в различных областях деятельности по состоянию на декабрь 2022 года в сравнении с аналогичным периодом 2021 года (с распределением по достижениям), приведена в таблице 2.3.2.

Таблица 2.3.2. Численность студентов филиала, получающих повышенную государственную академическую стипендию за достижения в различных областях деятельности по состоянию на декабрь 2022 года

№ п/п	Достижения по видам деятельности	Численность обучающихся	
		2021	2022
1.	Научно-исследовательская	2	1
2.	Общественная	0	1

Численность студентов филиала, первого и второго курсов, получающих государственную академическую и (или) государственную социальную

стипендию в повышенном размере по состоянию на декабрь 2022 года в сравнении с аналогичным периодом 2021 года (с распределением по категориям), приведена в таблице 2.3.3.

Таблица 2.3.3. Численность студентов филиала, первого и второго курсов, получающих государственную академическую и (или) государственную социальную стипендию в повышенном размере по состоянию на декабрь 2022 года

№ п/п	Социальные категории	Численность обучающихся	
		2021	2022
1.	Студенты, являющиеся детьми-сиротами и детьми, оставшимися без попечения родителей, лицами из числа детей-сирот и детей, оставшихся без попечения родителей, лицами, потерявшими в период обучения обоих родителей или единственного родителя, получающих государственную социальную стипендию	9	4
2.	Студенты, получающие государственную социальную помощь	1	2

Численность обучающихся филиала, получающих именные стипендии по состоянию на декабрь 2022 года в сравнении с аналогичным периодом 2021 года (с распределением по наименованию именных стипендий), приведена в таблице 2.3.4.

Таблица 2.3.4. Численность обучающихся филиала, получающих именные стипендии по состоянию на декабрь 2022 года

№ п/п	Наименование стипендии	Численность обучающихся	
		2021	2022
1.	Именная стипендия им. К.Г. Разумовского	3	2

Для обучающихся Филиала предусмотрены следующие виды стипендий:

- государственная академическая стипендия студентам, в том числе повышенная государственная академическая стипендия студентам;
- государственная социальная стипендия студентам;
- государственная академическая стипендия и (или) государственная социальная стипендия в повышенном размере студентам первого и второго курсов, обучающимся по программам бакалавриата и программам специалитета, имеющим оценки успеваемости «отлично», или «хорошо», или «отлично» и «хорошо», при наличии одного из следующих условий: относящимся к категориям лиц, имеющих право на получение государственной социальной

стипендии; являющимся студентами в возрасте до 20 лет, имеющими только одного родителя - инвалида I группы;

- материальная поддержка обучающихся;
- социальные пособия и компенсационные выплаты;
- именная стипендия им. К.Г. Разумовского;
- именная стипендия им. С.С. Фотина;
- именные стипендии имени Е.Т. Гайдара, имени А.А. Собчака, имени В.А.

Туманова;

- стипендии Президента Российской Федерации для студентов, обучающихся в Университете по образовательным программам высшего образования;

- стипендии Правительства Российской Федерации для студентов, обучающихся в Университете по образовательным программам высшего образования;

- гранты Президента Российской Федерации для поддержки лиц, проявивших выдающиеся способности и показавшим высокие достижения в определенной сфере деятельности, в том числе в области искусств и спорта, поступившим на обучение в профессиональные образовательные организации, образовательные организации высшего образования, научные организации по очной, очно-заочной и заочной формам обучения за счет бюджетных ассигнований федерального бюджета, бюджетов субъектов Российской Федерации и местных бюджетов;

- негосударственные стипендии, стипендии обучающимся, назначаемые юридическими лицами или физическими лицами, а также иные виды стипендий.

С целью оптимизации процесса назначения стипендий проведена работа по разработке маршрутизации документов о назначении стипендии в системе электронного документооборота (далее – 1 С «Документооборот»).

В отчетный период были внесены изменения, учитывающие актуализацию действующих нормативных правовых актов, в Положение о стипендиальном обеспечении и других формах материальной поддержки обучающихся в ФГБОУ ВО «МГУТУ им. К.Г. Разумовского (ПКУ)», а также утверждены основания и перечень документов для оказания единовременной материальной помощи обучающимся Университета в целях упорядочения административных процедур, связанных с оказанием материальной помощи обучающимся Филиала.

## **2.4. Профориентационные и образовательные мероприятия**

Профориентационная работа одна из важных направлений в работе Поволжского казачьего института управления и пищевых технологий.

Современная экономическая ситуация предъявляет все более высокие требования к профессиональным возможностям потенциального работника. Рыночные отношения кардинально меняют характер и цели труда: возрастает его интенсивность, усиливается напряженность, требуется высокий профессионализм, выносливость и ответственность.

В связи с этим огромное внимание необходимо уделять проведению целенаправленной профориентационной работы среди молодежи и школьников, от этого будет зависеть с какими знаниями о будущей специальности и какой мотивацией к ее овладению войдет выпускник школы или колледжа в ПКИУПТ.

Профориентационная работа в филиале - это система, включающая в себя цели, задачи и направления профориентационной работы. С позиций системного подхода профориентация в ПКИУПТ развивается как система, имеющая довузовскую, вузовскую, послевузовскую подсистемы, компоненты (профдиагностику, профконсультацию, профинформирование, профадаптацию, профотбор, профориентированную деятельность), устойчивые связи с внешними (работодателями, общеобразовательными школами и др.) и внутренними (руководители, мастера производственного обучения, преподаватели и студенты) субъектами профессионального самоопределения и профессионального развития обучающихся.

Используя компетентностный подход к организации профориентации в институте, приоритетным направлением на довузовском этапе является формирование профессионального самоопределения абитуриентов, на вузовском и послевузовском - формирование универсальных и профессиональных компетенций, личностных и профессионально важных качеств рабочих с профессиональным образованием в процессе учебной и внеучебной деятельности. Реализуемая профориентационная деятельность в институте основана на личностно-ориентированной парадигме, согласно которой обучающийся является активным субъектом личностного и профессионального развития.

В Поволжском казачьем институте созданы благоприятные условия для успешной профессионализации обучающихся в процессе обучения. В ходе подготовки будущих специалистов для пищевой и перерабатывающей промышленности формируются нравственные и ценностно-смысловые основы профессиональной деятельности специалиста, инженера, технолога для осознания обучающимися значимости труда в успешной профессиональной карьере, личностном и профессиональном развитии.

Определение методологических основ концепции развития профессиональной ориентации в Поволжском казачьем институте управления и пищевых технологий позволяет конкретизировать основные ее параметры: цели, задачи, принципы и направления профориентационной деятельности.

Цели:

1. Способствовать формированию и закреплению у обучающихся и учащихся профессиональных намерений;
2. Оказать профориентационную поддержку учащимся в процессе выбора профиля обучения и сферы будущей профессиональной деятельности;
3. Выработка у школьников и студентов ссузов сознательного отношения к профессиональному самоопределению в условиях свободы выбора сферы деятельности в соответствии со своими возможностями, способностями и с учетом требований рынка;

4. Комплектовать институт выпускниками школ и ссузов, избравшими свои специальность или направление на основе интереса к характеру труда и профессиональным знаниям;

5. Профессиональную ориентацию проводить целенаправленно и комплексно, считая её частью всей учебно-воспитательной работы филиала;

6. Активно привлекать к деятельности в рамках программы всех участников образовательного процесса;

7. Обеспечить совместно с предприятиями и организациями профильных отраслей условия для качественной подготовки специалистов.

Задачи:

1. Получение данных о предпочтениях, склонностях и возможностях учащихся для разделения их по профилям обучения;

2. Обеспечение широкого диапазона вариативности профильного обучения;

3. Дополнительная поддержка некоторых групп школьников, студентов ссузов у которых легко спрогнозировать сложности трудоустройства;

4. Выработка гибкой системы сотрудничества школ города и района, центра занятости населения г. Димитровграда и Поволжского казачьего института управления и пищевых технологий.

Основные направления профориентационной деятельности:

1. Профпросвещение: профинформирование и профпропаганда;

2. Профдиагностика - выявление уровня развития общих и специальных способностей человека, особенностей интеллекта и характера;

3. Профконсультирование - квалифицированная помощь в выборе профессии или группы направлений подготовки, наиболее соответствующей потребностям и возможностям человека и востребованных на рынке труда;

4. Профотбор - выявления пригодности человека к конкретному виду деятельности;

5. Профадаптация - процесс приспособления молодых людей к производству, к новому социальному окружению, условиям труда и особенностям конкретной специальности или направления подготовки.

В соответствии с поставленными целями и задачами профориентационная работа в Поволжском казачьем институте представляет собой комплекс мероприятий, проводимых на базе филиала и за его пределами.

За истекший период в филиале было проведено свыше восьмидесяти мероприятий профориентационного характера.

Основные мероприятия по профориентационной работе, прошедшие за истекший период в Поволжском казачьем институте управления и пищевых технологий для учащихся школ и ссузов города Димитровграда, Мелекесского и Новомалыклинского районов Ульяновской области, а также соседних муниципальных образований Самарской области и Республики Татарстан:

- проведение консультаций с абитуриентами по выбору направления подготовки, наиболее соответствующей их способностям, склонностям и подготовке (сентябрь 2022 года – март 2023 года);

- подготовка и распространение информационных материалов для поступающих в институт (январь – февраль 2023 года);

- работа со средствами массовой информации (телевидение, печатные издания) по информационному обеспечению приема и популяризации реализуемых специальностей и направлений подготовки и института в целом (сентябрь 2022 года – март 2023 года);

- обновление информации на сайте филиала (январь 2023 года);

- организация и проведение Дней открытых дверей (21 сентября 2022 года, 14 ноября 2022 года, 6 марта 2023 года);

- организация и проведение экскурсий для учащихся школ и ссузов по институту (для выпускников СШ №23, №6, №22, №10, №9, №17, №19 города Димитровграда, Многопрофильный лицей города Димитровграда, Городская гимназия города Димитровграда, Лицей №16 и Лицей №25 города Димитровграда, для выпускников Димитровградского технического колледжа, Димитровградского технико-экономического колледжа, Димитровградского техникума профессиональных технологий, Рязановского сельскохозяйственного техникума (сентябрь 2022 года – март 2023 года);

- работа по профессиональному самоопределению учащихся с целью дальнейшего выбора соответствующего набора ЕГЭ, анкетирование (сентябрь 2022 года – ноябрь 2022 года);

Взаимодействие института с работодателями, Центром занятости населения города Димитровграда:

- участие в городской ярмарке вакансий, проводимой центром занятости населения города Димитровграда на базе института и за его пределами (17 мая 2022 года, 16 октября 2022 года, 15 февраля 2023 года);

- организация производственной практики обучающихся на базе предприятий (март 2022 года – март 2023 года);

- участие в государственной итоговой аттестации выпускников (проведение независимой оценки соответствия выпускника квалификационным требованиям по направлениям подготовки) (июнь 2022 года, февраль 2023 года);

- участие представителей работодателей в конкурсах профессионального мастерства, студенческих конференциях (сентябрь 2022 года – февраль 2023 года).

В период с сентября 2022 года по март 2023 года Поволжский казачий институт в рамках профориентационных мероприятий посетило свыше двух тысяч выпускников образовательных организаций города Димитровграда и близлежащих муниципальных образований Ульяновской области, Самарской области и Республики Татарстан.

Формы и методы профориентационной работы: циклы бесед, встречи с представителями различных профессий, экскурсии обучающихся на производства, предприятия, профориентационные игры, тренинги, индивидуальные консультации по вопросам профессионального самоопределения.

Качественный уровень профориентационной работы — одно из условий успешности Поволжского казачьего института управления и пищевых технологий. Проведение различных форм профориентации помогает обеспечить наибольшую сопряженность требований специальностей и направлений подготовки и свойств личности.

Таким образом, профессиональная ориентация в Поволжском казачьем институте управления и пищевых технологий представляет собой систему мер по профинформации, профконсультации, профподбору и профадаптации, которая помогает абитуриенту выбирать специальность или направление подготовки, наиболее соответствующие потребностям общества и его личным способностям и особенностям.

## 2.5. Итоги приема

Деятельность Поволжского казачьего института управления и пищевых технологий по организации приема поступающих на обучение отражается на информационном портале Интернета в разделе «Абитуриентам на официальном сайте вуза».

В 2021 году Университет создал площадку для онлайн поступления, дающую возможность абитуриентам удаленно заполнять необходимые заявления на поступление и прикладывать копии документов. В 2022 году эта площадка также была востребована.

В процессе работы Приемной комиссии в онлайн режиме организовывались Дни открытых дверей со всеми кафедрами, что помогало абитуриентам получать полезную информацию и определяться с выбором направления подготовки.

В течение всего периода работы Приемной комиссии абитуриентам предоставлялась возможность ознакомиться с внутренними документами института:

- Правила приема на 2022/2023 год;
- Основание и порядок зачисления с перечислением необходимых для поступления документов;
- Список направлений подготовки и специальностей: по программам бакалавриат, программам специалитета, программам магистратуры;
- Порядок и сроки подачи документов для поступления, а также сведения об основаниях отказа в принятии документов (к примеру, отсутствие результатов ЕГЭ с пройденными порогами).

Также на официальном сайте до начала работы Приемной комиссии размещался порядок организации конкурса по результатам Единого государственного экзамена (ЕГЭ), порядок проведения вузом внутренних вступительных испытаний, режим работы приемной комиссии и расписание встречи с администрацией института) факультетов и иных подразделений очной, очно-заочной и заочной формы обучения.



- Положения по аттестационной комиссии, экзаменационной и апелляционной.

Приемная комиссия в течение всего срока работы обеспечивала возможность ознакомиться с Лицензией института на право ведения образовательной деятельности, Свидетельством о государственной аккредитации по направлениям подготовки, Положением об институте, Правилами внутреннего распорядка, Правилами приема, с содержанием основных образовательных программ, а также другими документами, регламентирующими организацию образовательного процесса и работу приемной комиссии, согласно нормативному законодательству Министерства образования РФ, действующие на момент открытия приемной кампании.

В процессе работы Приемной кампании 2022-2023 года прием осуществлялся на основании результатов ЕГЭ, а также внутренних вступительных испытаний, проводимых вузом самостоятельно в рамках приема особой категории поступающих, а также лиц, имеющих профессиональное образование.

Основная часть абитуриентов зачислялась по результатам ЕГЭ с учетом дополнительных баллов за индивидуальные достижения.

Таким образом, при осуществлении приема на обучение институтом соблюдались все нормативно-правовые акты высшей школы, на основании которых вузом была разработана вся правовая документация по приему.

Ежегодно, как и в 2022 году приемная комиссия вуза при подготовке к приему поступающих разрабатывала различные нормативные документы, которые утверждались в установленном порядке Ученым советом головного вуза:

- Правила приема.

- Программы вступительных испытаний по программам бакалавриата, специалитета и программам магистратуры.

По мере необходимости обновляли:

- Положение о приемной комиссии.

- Положение об апелляционной комиссии.

- Положение об экзаменационной комиссии.

- Положение об аттестационной комиссии.

Приемная комиссия филиала в последние годы расширила перечень информационных каналов взаимодействия с абитуриентами, подключив автоматизированную справочно-информационную службу по многоканальному телефону. Однако, помимо традиционной телефонной связи все большую значимость приобретают новые каналы взаимодействия с абитуриентами на основе коммуникационных возможностей сети Интернет.

Официальный сайт института приобрел статус основного главного источника информации для абитуриентов, как и информационный стенд приемной комиссии в разделе «Сведения об образовательной организации».

Активно работал официальный форум приемной комиссии вуза и форумы на официальных страницах института в социальных сетях - более 100 вопросов с ответами ежегодно.

На страницах социальных сетей созданы открытые группы приемной комиссии института с целью помощи абитуриентам в профессиональной ориентации и предоставлении ответов по вопросам поступления.

Для автоматизации работы приемной комиссии используется интегрированная система управления вузом, которая обеспечивает:

- план приема, в том числе с учетом целевого приема по договорам о целевом обучении;
- возможность подачи электронного заявления абитуриента с официального сайта института (Электронная форма заявления);
- формирование личных карточек абитуриентов, включая учет результатов ЕГЭ, результатов олимпиад, льгот за отдельные достижения и результаты (Документ об образовании с отличием);
- подбор конкурсных групп в соответствии с индивидуальными данными абитуриента;
- оформление заявлений на поступление, назначение вступительных испытаний, печать комплекта документов;
- возможность подачи заявлений на несколько направлений подготовки в соответствии с правилами приема;
- осуществление контроля сдачи оригиналов документов;
- учет сдаваемых абитуриентами вступительных испытаний, формирование и печать экзаменационных ведомостей;
- автоматическая проверка соответствия и корректировка предоставленных абитуриентами сведений о ЕГЭ на основании полученных данных ФИС ГИА;
- автоматическое формирование списков, рекомендованных к зачислению и зачисленных на обучение;
- автоматизированная публикация на официальный сайт Университета конкурсной ситуации с заявлениями абитуриентов по направлениям и специальностям;
- формирование приказов, протоколов и распоряжений в рамках работы приемной комиссии;
- формирование аналитической и статистической отчетности работы приемной комиссии.

На прием 2022-20223 учебного институту было выделено 81 бюджетное место по укрупненным группам направлений подготовки по программам бакалавриата. По решению ученого совета вуза бюджетные и внебюджетные места представлены в таблице 2.5.1.

Таблица 2.5.1. Контрольные цифры приема в Поволжский казачий институт управления и пищевых технологий в 2022 году

Направление подготовки	КЦП на бюджет (форма обучения)			КЦП на внебюджет (форма обучения)			Итого КЦП (бюджет и внебюджет) (форма обучения)		
	Очная	Заочная	Очно-заочная	Очная	Заочная	Очно-заочная	Очная	Заочная	Очно-заочная
<b>Направления подготовки Бакалавриат</b>									
15.03.04 Автоматизация технологических процессов и производств	7	5	-	8	10	15	15	15	15
19.03.02 Продукты питания из растительного сырья	-	6	-	-	9	-	-	15	-
19.03.04 Технология продукции и организация общественного питания	8	-	-	7	-	15	15	-	15
38.03.01 Экономика	-	-	5	10	-	15	10	-	20
38.03.02 Менеджмент	-	-	-	-	-	15	-	-	15
44.03.02 Психолого-педагогическое образование	25	25	-	-	-	-	25	25	-
<b>Направления подготовки Магистратура</b>									
38.04.02 Менеджмент	-	-	-	10	10	-	10	10	-

В результате работы приемной кампании бюджетный набор на первый курс системы высшего образования был обеспечен полностью. Средний балл поступивших на места, финансируемы за счет средств федерального бюджета, по результатам ЕГЭ составил более 75 баллов.

Таблица 2.5.2 Результаты приема в Поволжский казачий институт управления и пищевых технологий в 2022 году

Направление подготовки	Подано заявлений на бюджет (форма обучения)			Подано заявлений на внебюджет (форма обучения)			Зачислено на бюджет (форма обучения)			Зачислено на внебюджет (форма обучения)			Итого зачислено (форма обучения)		
	Очная	Заочная	Очно-заочная	Очная	Заочная	Очно-заочная	Очная	Заочная	Очно-заочная	Очная	Заочная	Очно-заочная	Очная	Заочная	Очно-заочная
<b>Направления подготовки Бакалавриат</b>															
15.03.04 Автоматизация технологических процессов и производств	18	14	-	3	52	37	7	5	-	1	25	26	8	30	26
19.03.02 Продукты питания из растительного сырья	-	21	-	-	49	-	-	6	-	-	26	-	-	32	-
19.03.04 Технология продукции и организация общественного питания	17	-	-	2	-	-	8	-	-	-	-	-	-	-	-
38.03.01 Экономика	-	-	10	-	-	14	-	-	5	-	-	7	-	-	12
38.03.02 Менеджмент	-	-	-	-	-	24	-	-	-	-	-	16	-	-	16
44.03.02 Психолого-педагогическое образование	58	56	-	-	23	-	25	25	-	-	11	-	25	36	-
<b>Направления подготовки Магистратура</b>															
38.04.02 Менеджмент	-	-	-	-	17	-	-	-	-	-	12	-	-	12	-

На основании протоколов заседания приемной комиссии вуза и в соответствии с правилами приема были подготовлены проекты приказов о зачислении на первый курс в Поволжский казачий институт управления и пищевых технологий.

Личные дела зачисленных на обучение переданы в учебно-методический отдел филиала.

Кратко о социальном портрете обучающихся нового набора 2022 года. 57% из всех зачисленных проживают в г. Димитровграде, 12% в Мелекесском районе, 8% – в Новомалыклинском районе, 3% - из Республики Татарстан, 20% – из других регионов страны.

Таким образом, набор в Поволжский казачий институт управления и пищевых технологий на программы высшего образования в целом состоялся. Стремление молодежи получить качественное образование в престижном вузе

позволило осуществить полный набор на бюджетные места и набор на внебюджетные места.

## 2.6. Итоги промежуточных аттестаций

Промежуточная аттестация студентов включает в себя сдачу экзаменов и зачетов, отчетов по практикам, предусмотренным учебным планом по направлениям.

Цель промежуточной аттестации - комплексная и объективная оценка качества усвоения студентами теоретических знаний, умения синтезировать полученные знания и применять их к решению практических задач при освоении основной образовательной программы высшего профессионального образования за определенный период.

Основной формой проверки знаний студентов являются экзамены и зачеты. Они сдаются всеми студентами в обязательном порядке в строгом соответствии с учебными планами по направлениям подготовки.

Экзамен – это форма оценки теоретических знаний, полученных студентом в процессе изучения всей дисциплины или ее части, навыков самостоятельной работы, способности применять их в решении практических задач.

Зачет – это форма контроля знаний, полученных студентом в ходе изучения дисциплины в целом или промежуточная (по окончании семестра) оценка знаний студента по дисциплинам, отдельным разделам дисциплины, курсовым работам, различного вида практикам.

Промежуточная аттестация студентов осуществляется в соответствии с разработанным МГУТУ им. К.Г. Разумовского (ПКУ) «Положение о периодичности и порядке текущего контроля успеваемости и промежуточной аттестации обучающихся по программам высшего образования – программам бакалавриата, программам специалитета и программам магистратуры», принятого на заседании Ученого Совета, протокол №6 от 26.12.2018 г.

Анализ данных текущей успеваемости студентов указывает на высокий уровень подготовленности студентов, а стабильный процент качества знаний свидетельствует о непрерывном выполнении требований ФГОС ВО к будущим специалистам.

В соответствии с требованиями ФГОС ВО по каждой дисциплине учебного плана для аттестации обучающихся создан фонд оценочных средств для проведения текущего контроля успеваемости и промежуточной аттестации. Этот фонд включает: контрольные вопросы и типовые задания для практических занятий, лабораторных и контрольных работ, зачетов и экзаменов; тесты и компьютерные тестирующие программы и т.п. Разработаны методические указания по оценочным средствам по каждой дисциплине.

По специальностям СПО степень соответствия обучающихся требованиям ФГОС СПО контролируется на протяжении всего периода обучения в рамках текущего контроля и промежуточной аттестации.

Контролю знаний студентов СПО уделяется особое внимание. Теоретический и практический уровень подготовки студентов определяется проведением письменных работ, собеседованием по результатам лабораторно-

практических работ, ответов на вопросы в процессе изучения материала, проведения зачетов и экзаменов. Преподаватели не ограничиваются устным опросом студентов, ими широко используются такие виды контроля как проведение домашних работ, технические и графические диктанты, экспресс-контроль и др.

Проверка остаточных знаний осуществляется на основе специальных аттестационных материалов, контрольных и тестовых заданий, разработанных в филиале. Кроме того, контроль знаний обучающихся определяется результатами участия в сессиях ФЭПО, что подтверждается свидетельством №2022/2/152Э от 25.01.2023 г.

Количество образовательных программ и сеансов тестирования студентов вуза отражено в таблице 2.6.1 и на рисунке 2.6.1.

Таблица 2.6.1 – Количественные показатели участия в ФЭПО студентов вуза

Период проведения	Этап	Количество вузов-участников	Количество сеансов тестирования
октябрь 2020 – февраль 2021	ФЭПО-32	129	171043
март – июль 2021	ФЭПО-33	133	140799
октябрь 2021 – февраль 2022	ФЭПО-34	132	157787
март – июль 2022	ФЭПО-35	136	143878
октябрь 2022 – февраль 2023	ФЭПО-36	125	149172

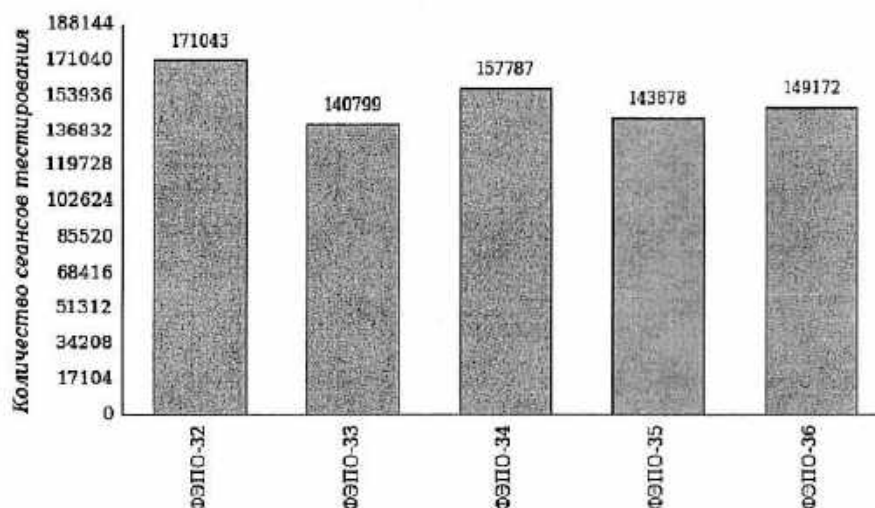


Рисунок 2.6.1 – Динамика сеансов тестирования студентов вуза

Количество сеансов тестирования студентов вуза по отдельным направлениям подготовки и специальностям за пять этапов проекта ФЭПО отражено в таблице 2.6.2.

Таблица 2.6.2 – Количественные показатели участия в ФЭПО студентов вуза по направлениям подготовки и специальностям

Шифр направления подготовки / специальности	Наименование направления подготовки / специальности	Количество сеансов тестирования				
		ФЭПО-32	ФЭПО-33	ФЭПО-34	ФЭПО-35	ФЭПО-36
15.03.04	Автоматизация технологических процессов и производств	19	69	67	54	60
16.03.03	Холодильная, криогенная техника и системы жизнеобеспечения	22	43	53	46	60
19.03.02	Продукты питания из растительного сырья	16	35	72	53	56
19.03.04	Технология продукции и организация общественного питания	28	56	76	69	49
38.03.01	Экономика	65	53	63	55	55
38.03.02	Менеджмент	62	40	65	58	55
38.03.07	Товароведение	44	41	58	55	55
44.03.02	Психолого-педагогическое образование	-	-	65	55	55
20.05.01	Пожарная безопасность	-	-	50	60	50

Анализ успеваемости результатов сессии указывает на достаточность уровня подготовки. Средний процентный показатель остаточных знаний за отчетный период составляет 69,7%.

Анализ этих результатов свидетельствует о достаточности знаний у студентов старших курсов как по фундаментальным, так и по специальным дисциплинам, а, следовательно, о действенности имеющейся в филиале комплексной системы управления качеством подготовки специалистов.

## 2.7. Итоговая аттестация выпускников

В соответствии с Федеральным Законом «Об образовании в Российской Федерации» № 273-ФЗ от 29.12.2012 г. ОПОП завершается обязательной итоговой аттестацией выпускников, целью которой является установление соответствия содержания, уровня и качества подготовки специалистов требованиям государственных образовательных стандартов или федеральных государственных образовательных стандартов. Согласно указанному закону государственная итоговая аттестация проводится государственными экзаменационными комиссиями в целях определения соответствия результатов освоения обучающимися основных образовательных программ соответствующим требованиям.

К государственной итоговой аттестации допускаются студенты, успешно завершившие в полном объеме освоение основной образовательной программы по специальности высшего образования. Замечания председателей ГЭК

обобщаются, анализируются и рассматриваются на Ученом совете института. Анализ результатов последних лет свидетельствует о том, что подавляющее большинство выпускников защищают квалификационные работы на «хорошо» и «отлично».

Таблица 2.7.1. Результаты Государственной итоговой аттестации в 2022 году по программам высшего образования

Специальность/направление подготовки	Кол-во студентов допущенных к ВКР	Количество студентов защитивших ВКР		Количество студентов защитившихся на «отлично»		Количество студентов защитившихся на «хорошо»		Количество студентов защитившихся на «удовлетворительно»		Количество студентов защитившихся на «неудовлетворительно»		неявки/недопуски	
		чел.	%	чел.	%	чел.	%	чел.	%	чел.	%	чел.	%
15.03.04 Автоматизация технологических процессов и производств	64	64	33	16	17	48	50	-	-	-	-	-	-
16.03.03 Холодильная, криогенная техника и системы жизнеобеспечения	4	4	2	1	1	3	3					-	-
19.03.02 Продукты питания из растительного сырья	15	15	8	5	5	10	10	-	-	-	-	-	-
19.03.04 Технология продукции и организация общественного питания	26	26	13	16	17	10	10	-	-	-	-	-	-
38.03.01 Экономика	32	32	16	19	20	11	11	2	67	-	-	-	-
38.03.02 Менеджмент	45	45	23	32	34	12	13	1	33	-	-	-	-
38.03.07 Товароведение	9	9	5	6	6	3	3					-	-
<b>ИТОГО</b>	<b>195</b>	<b>195</b>	<b>100</b>	<b>95</b>	<b>100,0</b>	<b>97</b>	<b>100</b>	<b>3</b>	<b>100</b>	<b>-</b>	<b>-</b>	<b>-</b>	<b>-</b>

Анализ отчетов председателей государственных экзаменационных комиссий по государственной итоговой аттестации выпускников показывает, что уровень подготовки достаточно высокий и не вызывает принципиальных замечаний. Выпускники обладают достаточной теоретической и практической подготовкой, что позволяет им занимать должности в соответствии с квалификацией.

## 2.8. Система контроля качества подготовки обучающихся

В филиале создана и функционирует внутривузовская система контроля качества подготовки выпускников. Вопросы организации и контроля качества учебного процесса регулярно рассматриваются на заседаниях кафедр, учебно-методического и ученого совета филиала.



Основными элементами системы являются: концепция управления качеством научно-образовательного процесса в филиале на основе нормативно-правовой базы, обеспечивающей требуемый уровень качества образования; мониторинг качества образовательного процесса и профессиональной подготовки; мониторинг уровня квалификации профессорско-преподавательского состава филиала, а также различные формы текущей аттестации студентов, в том числе межсессионный контроль, итоговая аттестация по дисциплинам в установленной форме в виде экзаменов и зачетов; защит выпускных квалификационных работ. Результаты межсессионного контроля самостоятельной работы систематизируются в виде балльных оценок каждого студента группы, курса.

Кроме того, успешно функционируют такие элементы системы качества подготовки специалистов как:

- прием абитуриентов по целевым направлениям;
- учебная работа со студентами;
- организация практической подготовки;
- трудоустройство выпускников;
- взаимодействие с колледжами, школами;
- оценка деятельности и конкурсный отбор преподавателей;
- воспитательная работа со студентами.

В филиале создана и эффективно работает система профессиональной ориентации молодежи. Вступительные экзамены в филиал проводятся по результатам ЕГЭ и внутренних экзаменов в форме письменных и устных ответов. Проверка результатов экзаменов осуществляется квалифицированными специалистами из числа НПП филиала.

В организации и контроле учебного процесса филиал, уделяя необходимое внимание вопросам модернизации образования, придерживается политики здорового консерватизма.

Требование обязательного посещения занятий, соблюдение графика учебного процесса, проведение аттестаций, использование балльно-рейтинговой системы оценки знаний обучающихся, вместе с другими организационными мероприятиями, дисциплинирует студентов с первого дня учебы в филиале и мобилизует их на качественную учебную работу.

С другой стороны, актуализация учебного материала дисциплин, совершенствование методики преподавания, развитие материальной и учебно-лабораторной базы, активизация традиционных форм обучения, широкое использование современных технологий, расширение доступа к Интернет-ресурсам способствует развитию интереса у студентов к учебе и повышению качества подготовки специалистов.

Филиал систематически приобретает новую литературу, компьютерную технику и лицензионные программные продукты, лабораторное оборудование и мебель, производит ремонт учебных помещений.

На кафедрах результативно работают методические и научные семинары. В плановом порядке преподаватели, руководители кафедр, проводят взаимопосещение занятий с последующим рассмотрением их итогов на заседаниях кафедр.

Развитию творческой активности НПР способствуют регулярно проводимые вузовские научно-практические конференции, имеющие статус международных, межкафедральные семинары, творческие вечера и дискуссии по наиболее актуальным проблемам.

Одним из определяющих процессов обеспечения качества подготовки специалистов является стимулирование эффективной работы НПР, сотрудников и студентов вуза.

Этот процесс в филиале организуется путем периодического анализа данных о результатах работы структурных подразделений, отдельных работников и студентов по повышению качества образования.

Особая роль в этой работе отводится рассмотрению итогов деятельности за учебный год кафедр и отделов на заседаниях Ученого совета. Результаты рассмотрения оформляются в виде решения Ученого Совета.

Контроль успеваемости и качества подготовки проводится с целью получения необходимой информации о выполнении студентами графика учебного процесса, определения уровня качества усвоения ими учебного материала, степени достижения поставленной цели обучения, стимулирования самостоятельной работы студентов.

Контроль успеваемости и качества подготовки студентов включает контроль качества подготовки обучающихся по предшествующим модулям (дисциплинам), текущей успеваемости, остаточных знаний, итоги прохождения практик, выполнение курсовых работ и проектов, внеучебных достижений и конкурсных мероприятий. Два раза в год проводится рубежный контроль, а также итоговая аттестация.

Текущий контроль успеваемости студентов – это объективная оценка степени освоения студентами филиала программ учебных курсов; их усилий, настойчивости, результатов в приобретении знаний; соблюдения ими учебной дисциплины. Его целями являются обеспечение максимальной эффективности учебного процесса, повышение мотивации к учебе и сознательной учебной дисциплине студентов, предупреждение отчисления из университета.

Текущий контроль проводится по всем дисциплинам, предусмотренным учебным планом по специальностям, и организуется в период теоретического обучения студента в соответствии с графиком учебного процесса. Текущий контроль осуществляется преподавателями кафедр, за которыми закреплены дисциплины учебного плана, посредством выставления оценок.

Проведение текущих аттестаций позволяет своевременно выявить недостатки в процессе обучения, предпринять меры воспитательного и дисциплинарного характера, обеспечить эффективность индивидуальной работы

преподавателей и сотрудников филиала со студентами и обеспечить подготовленность обучаемых к сессии. По результатам промежуточной аттестации проводится воспитательная работа с неуспевающими студентами.

Текущий контроль знаний студентов осуществляется в соответствии с разработанным МГУТУ им. К.Г. Разумовского «Положение о периодичности и порядке текущего контроля успеваемости и промежуточной аттестации обучающихся по программам высшего образования – программам бакалавриата, программам специалитета и программам магистратуры», принятого на заседании Ученого Совета, протокол №10 от 30.06.2022 г.

Дистанционные образовательные технологии в филиале реализуются через образовательную платформу Moodle. ДО на основе МУДЛ представляет собой единый комплекс интерактивных программ, ориентированных на непрерывное и эффективное многоуровневое обучение. Студентам обеспечен доступ к лекционному, методическому и справочному контенту, необходимому для самостоятельной работы.

Кроме того, студенты принимают участие в тестировании по дисциплинам профессионального образования по программам высшего образования и среднего профессионального образования в рамках проектов «Федеральный Интернет-экзамен в сфере профессионального образования (ФЭПО)», «Интернет-тренажеры в сфере образования» на информационном портале «i-exam», что позволяет подготовить педагогический анализ результатов тестирования по образовательной программе в целом, для каждой отдельно, а также по отдельной дисциплине.

Ежегодные результаты тестирования выкладываются на сайте филиала.

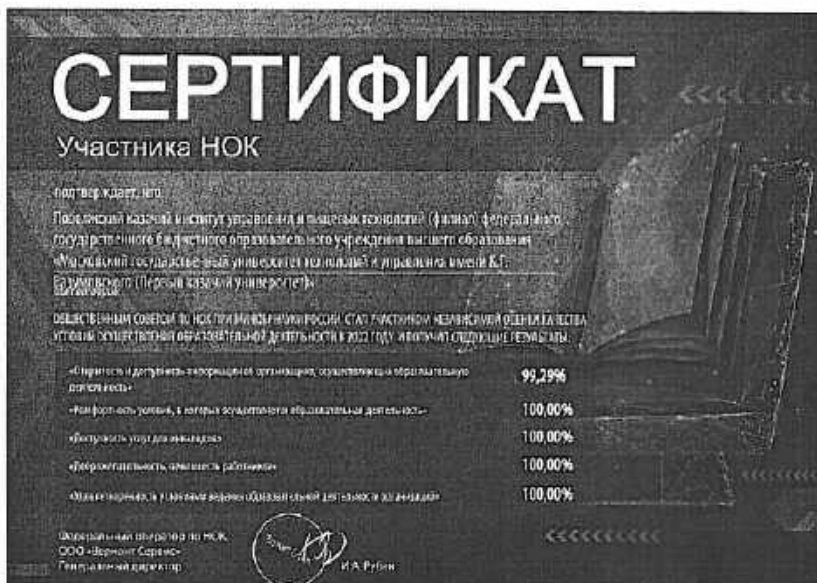


Направления подготовки / специальности высшего образования	
15.03.04	Автоматизация технологических процессов и производств
16.03.03	Холодильная, криогенная техника и системы жизнеобеспечения
19.03.02	Продукты питания из растительного сырья
19.03.04	Технология продукции и организация общественного питания
20.05.01	Пожарная безопасность
38.03.01	Экономика
38.03.02	Менеджмент
38.03.07	Товароведение
44.03.02	Психолого-педагогическое образование

В 2022 году Филиал успешно прошел независимую оценку качества условий осуществления образовательной деятельности проведенную общественным советом по НОК при Минобрнауке России.

По 4 направлениям проверки филиал получил 100%, а по одному 99,29%.

Удовлетворенность обучающихся и ППС условиями ведения образовательной деятельности составила 100%



В филиале проводится внутреннее тестирование студентов посредством образовательной платформы Moodle. Внутренняя оценка качества образования включает оценку качества освоения обучающимися ОПОП и оценку качества условий осуществления образовательной деятельности, проводимых с привлечением представителей работодателей, включая научно-педагогических (педагогических) работников Филиала.

С целью получения объективной информации о результатах подготовки обучающихся, для оценки реализации образовательного процесса и определения степени удовлетворенности обучающихся качеством образовательного процесса в 2022 году отделом по учебной работе филиала было проведено анкетирование студентов, научно-педагогических работников и работодателей. Результаты анкетирования представлены на сайте в разделе «Независимая внутренняя и внешняя оценка качества образовательного процесса». Всего в социологическом мониторинге качества образования в филиале в 2022 году приняли участие 748 респондента.

## 2.9. Востребованность выпускников, их профессиональное продвижение

В Ульяновской области работает немало количество предприятий пищевой и перерабатывающей промышленности разных форм собственности, что актуализирует деятельность Поволжского казачьего института управления и пищевых технологий (филиал) федерального государственного бюджетного образовательного учреждения высшего образования «Московский

государственный университет технологий и управления имени К.Г. Разумовского» (Первый казачий университет).

Подавляющее большинство реализуемых в филиале образовательных программ высшего и послевузовского образования для нашего региона в настоящее время является востребованными и выпускники университета имеют прекрасные перспективы по трудоустройству на предприятиях области.

В 2022 году в филиале было проведено 9 карьерных мероприятий. Были организованы встречи с представителями филиала ОГКУ «Кадровый центр Ульяновской области» в городе Димитровграде, с директором ООО «Альтернатива» (Толмачев А.В.), представителями Промсвязьбанка, директором ООО «АкБарс» (Валиахметов М.Г.), директором автономной некоммерческой организации «Агентство инновационного развития Ульяновской области» (Гатауллин А.Н.), руководитель отдела кадров МО МВД России "Димитровградский" и др.



Рис. 2.9.1. Мероприятий по содействию в трудоустройстве выпускников в 2022 году

Будущие выпускники ПКИУПТ (филиал) ФГБОУ ВО «МГУТУ им. К.Г. Разумовского (ПКУ)» позволяют наиболее полно удовлетворить потребности пищевых и перерабатывающих предприятий области в высококвалифицированных кадрах.

Выпускники Филиала востребованы для работы:

- на предприятиях малого и среднего бизнеса;
- на предприятиях торговли общественного питания;
- в органах таможенного контроля;
- в коммерческих структурах сферы обслуживания населения;
- в пищевой индустрии на предприятиях мясомолочной, плодоовощной, хлебопекарной, кондитерской промышленности, на предприятиях виноделия, производства пива и безалкогольных напитков;

- в фирмах, занимающихся разработкой, проектированием, изготовлением различного холодильного оборудования;
- на предприятиях, использующих в своей деятельности технические средства автоматизации и управления.

Филиал заключил договоры о сотрудничестве в области трудоустройства и организации практической подготовки со следующими организациями:

ООО «Альтернатива»  
 ООО «Хмелевское»  
 ООО «Золотой Колос»  
 ООО «Запрудное»  
 ООО «Автокомпонент»  
 ООО «Техномаш»  
 ООО «ХОЛОД-ЦЕНТР»  
 ООО «Ак Барс»  
 ООО «ОМС МРегион»  
 ООО «НАНС»  
 ООО «Славянка»  
 ООО «Мельница Купца Маркова»

Таблица 2.9.1. Информация о трудоустройстве выпускников за последние три года

Код	Наименование направления подготовки	2020 год		2021 год		2022 год	
		Кол-во выпускников	Кол-во трудоустроенных выпускников	Кол-во выпускников	Кол-во трудоустроенных выпускников	Кол-во выпускников	Кол-во трудоустроенных выпускников
15.03.04	Автоматизация технологических процессов и производств	29	26	50	46	64	56
16.03.03	Холодильная, криогенная техника и системы жизнеобеспечения	-	-	-	-	4	3
19.03.02	Продукты питания из растительного сырья	14	12	9	8	15	12
19.03.04	Технология продукции и организация общественного питания	33	29	29	26	26	20
38.03.01	Экономика	28	27	34	31	32	26
38.03.02	Менеджмент	26	24	23	22	45	36
38.03.07	Товароведение	-	-	-	-	9	7

Удельный вес выпускников, трудоустроившихся в течение календарного года, следующего за годом выпуска, в общей численности выпускников образовательной организации обучавшихся по основным образовательным программам высшего образования составляет более 80%.

Учитывая специфику социально-экономического развития региона (развитая система малого и среднего бизнеса, прохождение крупных транспортных артерий, большое число перерабатывающих и промышленных предприятий) в Ульяновской области отмечается устойчивый спрос на

подготовку специалистов, технологического, технического и экономического профиля.

Таблица 2.9.2. Востребованность выпускников

№ пп	Наименование	2013	2014	2015	2016	2017	2018	2019	2020	2021	2022
1	Процент выпускников, направленных на работу	84	81	83	82	83	83	87	87	86	82
2	Процент заявок на подготовку от количества выпускников	5	6	7	5	6	5	7	6	3	2
3	Процент выпускников, состоящих на учете в службе занятости	0	0	0	0	0	0	0	0	0	0
4	Процент выпускников, работающих в регионе	74	78	77	73	76	74	79	77	73	75

В рамках ежегодного анкетирования выпускников были определены проблемные моменты в процессе трудоустройства, получена информация о местах трудоустройства молодых специалистов, а также о возможном продолжении обучения в магистратуре или аспирантуре.

## 2.10. Библиотечно-информационное обеспечение образовательных программ

Фонд библиотеки Филиала на конец 2022 года составляет 8606 экз. печатных единиц. Учебная литература составляет 97,6 % от общего количества книг, научная – 0,9%. Из них: книг 8606 экз. печатных единиц;

методических изданий – 60 экз. печатных единиц;

Кроме того, периодических изданий – 43 экз. печатных единиц.

Площадь читального зала составляет 49,98 м<sup>2</sup> и размещает 30 посадочных мест для работы студентов. 8 посадочных мест для работы преподавателей находятся в учебно-методическом кабинете библиотеки Филиала, площадь которого составляет 17,55 м<sup>2</sup>. Площадь фонда хранения составляет 67,55 м<sup>2</sup>, общая площадь библиотеки – 135,08 м<sup>2</sup>.

Перечень обязательных документов согласно Сводной номенклатуре дел научной библиотеки:

- Тематический план комплектования библиотечного фонда
- Положение о библиотеке
- Положение о размещении ВКР
- Правила пользования библиотекой

- Книга суммарного учета библиотечного фонда
- Регистры индивидуального учета
- Договоры с электронными библиотечными системами (сканы)
- Журнал выдачи логинов и паролей для доступа в электронные библиотечные системы
- Дневники статистического учета читателей, посещений и книговыдачи абонементов (общая) и читального зала
- Книги учета читателей, посещаемости и книговыдачи в каждом отделе библиотеки
- и другие.

Анализируя работу библиотеки, следует обратить внимание, что главной задачей библиотеки становится создание максимально благоприятных условий для удовлетворения информационных потребностей своих пользователей на основе информационных ресурсов. Все более очевидным становится необходимость внедрения современных образовательных технологий, что требует привлечения широкого спектра информационных источников нового типа, дополнительно стимулирующих процессы информатизации вузовских библиотек, главное в работе библиотеки это - ориентация на оперативное получение нужной информации и реализация запросов с помощью веб-сайтов электронных библиотек и на информационных порталах.

В читальном зале библиотеки - компьютерный класс – 10 мест.

Библиотечные процессы в филиале реализовывались следующим образом:

1. По видам услуг:

2. Абонементы;
3. Читальный зал и компьютерный класс;
4. ЭБС «Издательство «ЛАНЬ» с доступом к полнотекстовым версиям, в репертуар коллекции включена учебная литература для первокурсников и др.;
5. ЭБС «ZNANIUM.COM» издательства «Инфра-М»;
6. ЭБС «Университетская библиотека On-line»;
7. СПС «Консультант Плюс»;
8. «КиберЛенинка»;
9. Полпред. Com»;
10. Библиотеки свободного доступа;
11. Печатные издания - 8606 экз.

2. Виды комплектуемых документов – учебная литература – 8606 экз, (учебники – 7582 экз.+ учебно-методическая литература 897 экз.); научная литература – 127 экз.

3. Группы пользователей

Пользователей всего 1040– чел., из них:  
 -студенты дневной формы обучения – 106;  
 -студенты заочной формы обучения – 670;



- студенты вечерней формы обучения – 222;
- студенты СПО - 4
- преподаватели и сотрудники университета – 38;

Таблица 2.10.1 Показатели работы библиотеки 01.01.2022-31.12.2022 (ВО и СПО)

	Читатели	Посещаемость	Книговыдача							
			всего	учебная	научная	методическая (УМД)	периодическая	справочная	художественная	официальная
Всего по ВО и СПО	1040	9150	14155	11719	320	110	190	1816	-	-
Всего по ВО	998	7250	11080	8436	205	120	190	2129	-	-
Всего по СПО	4	1900	3075	220	115	-	-	90	-	-

Таблица 2.10.2. Читатели библиотеки 01.01.2022-31.12.2022 (ВО и СПО)

	Читатели						Пользователи ЭБС
	Всего	ОФО	ЗФО	ОЗФО	Преподаватели и сотрудники	Аспиранты	
Всего по ВО и СПО	998	110	670	222	38	-	1040

#### Справочно-библиографическое обслуживание

1. Выполнение библиографических справок: тематических, уточняющих, адресных, фактографических.

2. Консультирование студентов по вопросам составления и оформления списков литературы для выполнения итоговых аттестационных работ с учетом ГОСТов по библиографическому описанию.

3. Консультации читателей по использованию справочно - поискового аппарата.

4. Пользователь может получить следующие библиотечно-библиографические услуги:

- информацию о составе фонда библиотеки через систему каталогов и картотек;

- библиографические справки и консультативную помощь в поиске и подборе произведений печати и других документов, в работе с информацией на электронных носителях.

Формирование и комплектование фонда и научная обработка литературы:

Книжный фонд библиотеки - основная часть информационных ресурсов. Формирование фонда библиотеки – одна из основных ключевых задач, требующая постоянного анализа. Процесс движения фонда включает в себя пополнение фондов, а также освобождение от морально и физически устаревшей литературы (ветхость, устарелость). Систематически заменяется утерянная литература (утеря и замена).

На сегодняшний момент большое внимание уделяется электронным библиотечным системам. Электронные библиотечные системы прочно вошли в новые образовательные стандарты.

Учитываются все заявки кафедр и институтов при приобретении новой учебной и научной литературы, которая отвечает современным требованиям высшей школы, рекомендована Министерством образования и науки РФ, Учебно-методическим объединением университетов Российской Федерации.

Фонд включает в себя литературу, соответствующую направлениям учебного процесса: гуманитарных и социально – экономических наук, естественных и технических наук, юридических, педагогических и психологических наук, литература по иностранным языкам, по технологии пищевых производств и продуктов питания и экспертизы товаров, монографии, энциклопедии, справочники и словари.

Общий фонд библиотеки составляет 8606 экземпляров.

В состав фонда входит литература в соответствии с учебными планами, а также информационные издания, научная литература по профилю вуза, необходимая для работы над дипломными проектами, журналы, газеты.

Комплектование библиотечного фонда производится в соответствии с требованиями федеральных государственных образовательных стандартов.

Формирование фонда происходит, с учетом заявок преподавательского состава вуза и анализа спроса пользователей, с учебными планами образовательных программ, Тематическим планом комплектования на год - одним из основных номенклатурных документов библиотеки.

Важную часть фонда составляют периодические издания.

Фонд библиотеки периодически пополняется электронными изданиями.

Таблица 2.10.3. Наличие учебной, учебно-методической литературы и иных библиотечно-информационных ресурсов, и средств обеспечения образовательного процесса ВО+СПО

Наименование показателей	№ строки	Поступило экземпляров за отчетный год	Выбыло экземпляров за отчетный год	Состоит на учете экземпляров на конец отчетного года
1	2	3	4	5
Объем библиотечного фонда – всего	01	-	-	8606
из него литература: учебная	02	-	-	7582
в том числе обязательная	03	-	-	7382

учебно-методическая	04	-	-	897
в том числе обязательная	05	-	-	897
художественная	06	-	-	0
научная	07	-	-	127
Из строки 01: печатные документы	08	-	-	8606
аудиовизуальные документы	09	-	-	-
документы на микроформах	10	-	-	-
электронные документы	11	-	-	-

Учебно-методических документов за отчетный период преподавателями Филиала подготовлено и издано 23 наименования (см. таблицу 2.10.4).

Таблица 2.10.4 Сведения об учебно-методических пособиях (за период с 01.01.2022 г. по 31.12.2022 г.)

№	Год	Автор (ы)	Название работы	Гриф	Тираж	Объем, п.л.	Издатель
1	2	3	4	6	7	8	9
1.	2022	Власов С.Н.	Учебно-методическое пособие по дисциплине «Инженерная графика» для студентов всех форм обучения направления подготовки 19.03.02 Продукты питания из растительного сырья»	-	50	2,7	ПКИУПТ (филиал) ФГБОУ ВО «МГУТУ им. К.Г. Разумовского (ПКУ)»
2.	2022	Власов С.Н.	Учебно-методическое пособие по дисциплине «Сопротивление материалов» для студентов всех форм обучения направления подготовки 16.03.03 «Холодильная, криогенная техника и системы жизнеобеспечения»	-	50	2,4	ПКИУПТ (филиал) ФГБОУ ВО «МГУТУ им. К.Г. Разумовского (ПКУ)»
3.	2022	Власова В.Н.	Учебно-методическое пособие по дисциплине « Средства автоматизации и управления » для студентов всех форм обучения направления подготовки 15.03.04 «Автоматизация технологических процессов и производств»	-	50	2,3	ПКИУПТ (филиал) ФГБОУ ВО «МГУТУ им. К.Г. Разумовского (ПКУ)»

4.	2022	Власова В.Н.	Учебно-методическое пособие по дисциплине « Теория систем и методы сетевого планирования и управления » для студентов всех форм обучения направления подготовки 16.03.03 «Холодильная, криогенная техника и системы жизнеобеспечения»	-	50	2,4	ПКИУПТ (филиал) ФГБОУ ВО «МГУТУ им. К.Г. Разумовского (ПКУ)»
5.	2022	Нелюбина Е.Г.	Учебно-методическое пособие по дисциплине «Технология виноделия» для студентов всех форм обучения направления подготовки 19.03.02 Продукты питания из растительного сырья	-	50	2,2	ПКИУПТ (филиал) ФГБОУ ВО «МГУТУ им. К.Г. Разумовского (ПКУ)»
6.	2022	Батищева Н.В.	Учебно-методическое пособие по дисциплине « Основы технологии хлеба, кондитерских и макаронных изделий » для студентов всех форм обучения направления подготовки 15.03.04 «Автоматизация технологических процессов и производств»	-	50	2,5	ПКИУПТ (филиал) ФГБОУ ВО «МГУТУ им. К.Г. Разумовского (ПКУ)»
7.	2022	Батищева Н.В.	Учебно-методическое пособие по дисциплине « Основы технологии хлеба, кондитерских и макаронных изделий » для студентов всех форм обучения направления подготовки 16.03.03 Холодильная, криогенная техника и системы жизнеобеспечения	-	50	2,2	ПКИУПТ (филиал) ФГБОУ ВО «МГУТУ им. К.Г. Разумовского (ПКУ)»
8.	2022	Шигапов И.И..	Учебно-методическое пособие по дисциплине «Стандартизация, сертификация и метрология » для студентов всех форм обучения направления подготовки 19.03.02 «Продукты питания из растительного сырья»	-	50	1,9	ПКИУПТ (филиал) ФГБОУ ВО «МГУТУ им. К.Г. Разумовского (ПКУ)»

9.	2022	Шигапов И.И.	Учебно-методическое пособие по дисциплине «Технология продукции для здорового питания» для студентов всех форм обучения направления подготовки 19.03.02 «Продукты питания из растительного сырья»	-	50	2,2	ПКИУПТ (филиал) ФГБОУ ВО «МГУТУ им. К.Г. Разумовского (ПКУ)»
10.	2022	Фомин В.Н.	Методические рекомендации по изучению курса «Технические измерения и приборы» для студентов всех форм обучения направления подготовки 15.03.04 «Автоматизация технологических процессов и производств»	-	30	2,3	ПКИУПТ (филиал) ФГБОУ ВО «МГУТУ им. К.Г. Разумовского (ПКУ)»
11.	2022	Фомин В.Н.	Учебно-методическое пособие по дисциплине «Специальные холодильные машины» для студентов всех форм обучения направления подготовки, 16.03.03 «Холодильная, криогенная техника и системы жизнеобеспечения»	-	50	2,1	ПКИУПТ (филиал) ФГБОУ ВО «МГУТУ им. К.Г. Разумовского (ПКУ)»
12.	2022	Коновалов В.И.	Учебно-методическое пособие по дисциплине «Электротехника и электроника» для студентов всех форм обучения направления подготовки 15.03.04 «Автоматизация технологических процессов и производств»	-	50	2,5	ПКИУПТ (филиал) ФГБОУ ВО «МГУТУ им. К.Г. Разумовского (ПКУ)»
13.	2022	Коновалов В.И.	Учебно-методическое пособие по дисциплине «Теория автоматического управления» для студентов всех форм обучения направления подготовки 15.03.04 «Автоматизация технологических процессов и производств»	-	50	2,1	ПКИУПТ (филиал) ФГБОУ ВО «МГУТУ им. К.Г. Разумовского (ПКУ)»
14.	2022	Алейникова О.С.	Рекомендовано Экспертным советом УМО в системе ВОИ СПО в качестве учебника для групп "Инженерное дело,	-	50	1,2	ПКИУПТ (филиал) ФГБОУ ВО «МГУТУ им.

			технологии и технические науки" среднего профессионального образования				К.Г. Разумовского (ПКУ)»
15.	2022	Андреева Е.В.	Учебно-методическое пособие по дисциплине « Государственная муниципальная служба» для студентов всех форм обучения направления подготовки 38.03.02 «Менеджмент»	-	30	2,3	ПКИУПТ (филиал) ФГБОУ ВО «МГУТУ им. К.Г. Разумовского (ПКУ)»
16.	2022	Кучинская Е.В	Учебно-методическое пособие по дисциплине « Бизнес-планирование предприятий пищевой промышленности» для студентов всех форм обучения направления подготовки 38.03.01 «Экономика»		30	1,8	ПКИУПТ (филиал) ФГБОУ ВО «МГУТУ им. К.Г. Разумовского (ПКУ)»
17.	2022	Холопова Ю.С..	Методические рекомендации и практикум по дисциплине «Бухгалтерский учет и анализ» для студентов всех форм обучения направления подготовки 38.03.01 «Экономика»	-	30	2,1	ПКИУПТ (филиал) ФГБОУ ВО «МГУТУ им. К.Г. Разумовского (ПКУ)»
18.	2022	Холопова Ю.С..	Методические рекомендации и практикум по дисциплине «Финансы организаций» для студентов всех форм обучения направления подготовки 38.03.02 «Менеджмент»	-	30	2,1	ПКИУПТ (филиал) ФГБОУ ВО «МГУТУ им. К.Г. Разумовского (ПКУ)»

Таблица 2.10.5. Электронно-библиотечные системы и информационные ресурсы, с которыми сотрудничает библиотека Университета

№	Наименование Электронно-библиотечной Системы (ЭБС)	2020-2021	2021-2022	2022-2023
1	2	3	4	5
1	ЭБС «Znanium.com»	Действующая ЭБС: ООО «ЗНАНИУМ», Контракт № 0373100036520000006 от 23.07.2020 года, срок действия с	Действующая ЭБС: ООО «ЗНАНИУМ», Контракт № 03731000365210000 07 от 13.07.2021 года, срок действия	Действующая ЭБС: ООО «ЗНАНИУМ», Контракт № 3К22-009 от 21.07.2022 года, срок действия с

		23.07.2020 года по 23.07.2021 года. <a href="http://znanium.com/">http://znanium.com/</a>	с 23.07.2021 по 22.07.2022года. <a href="http://znanium.com/">http://znanium.com/</a>	23.07.2022 по 22.07.2023 года. <a href="http://znanium.com/">http://znanium.com/</a>
2	ЭБС «Национальный цифровой ресурс «РУКОНТ»»	Действующая ЭБС: «Национальный цифровой ресурс «РУКОНТ», договор № №РТ-048/20 от 16.03.2020 года, срок действия 16.03.2020 года по 15.03.2021 г. <a href="http://rucont.ru/">http://rucont.ru/</a>	_____	_____
3.	ЭБС «Издательство ЛАНЬ»	Действующая ЭБС: ООО «Издательство ЛАНЬ», договор №84/2020 от 21.12.2020 года, срок действия с 22.12.2020 г. по 21.12.2021 г.	Действующая ЭБС: ООО «Издательство ЛАНЬ», договор №98/2021 от 16.12.2021 года, срок действия с 22.12.2021 г. по 21.12.2022 г.	Действующая ЭБС: ООО «Издательство ЛАНЬ», договор № ЕП22-253/4 от 16.12.2022 года, срок действия с 22.12.2022 г. по 21.12.2023 г.
4.	ЭБС «Университетская библиотека онлайн»	Действующая ЭБС: «Университетская библиотека онлайн» Договор №557-12/19 от 17.01.2020. до 17.01.2021г. <a href="https://biblioclub.ru">https://biblioclub.ru</a>	Действующая ЭБС: «Университетская библиотека онлайн» Договор №581-12/20 от 23.12.2021г. <a href="https://biblioclub.ru">https://biblioclub.ru</a>	Действующая ЭБС: «Университетская библиотека онлайн» Договор № ЕП23-001/4 от 16.01.2023г. <a href="https://biblioclub.ru">https://biblioclub.ru</a>
5.	Портал «Учебно-методическое обеспечение образовательной деятельности МГУТУ»	Официальный сайт Университета <a href="http://obp.mgutm.ru">http://obp.mgutm.ru</a>	Официальный сайт Университета <a href="http://obp.mgutm.ru">http://obp.mgutm.ru</a>	Официальный сайт Университета <a href="http://obp.mgutm.ru">http://obp.mgutm.ru</a>

## **2.11. Программно-информационное обеспечение учебного процесса и автоматизация управления учебным процессом и деятельностью института**

Организация программно-информационного обеспечения учебного процесса в Филиале возложена на системного администратора и специалистов кафедры естественнонаучных и технических дисциплин, на которых возлагаются вопросы, связанные с созданием, развитием и сопровождением единой компьютерной системы филиала для организации учебного процесса.

Информатизация учебного процесса в филиале представлена системой мер по информационному, организационному и техническому обеспечению функционирования с учетом современных информационных технологий.

Основными задачами информатизации учебного процесса следует считать:

1. Построение системы полного информационного обеспечения и коммуникации всех субъектов учебного процесса.

2. Обеспечение широкого применения средств информационно-коммуникационных технологий во всех видах учебной деятельности преподавателей и студентов.

В качестве основных направлений в области информатизации выделяются следующие направления:

1. Информатизация учебного процесса осуществляется путем: оснащения интерактивным оборудованием учебных кабинетов и лабораторий; повышения квалификации преподавателей в вопросах применения информационно-коммуникационных технологий (ИКТ) в учебном процессе; разработки и приобретения учебно-методического программного обеспечения по учебным дисциплинам; разработки и внедрения электронной библиотеки; обеспечения доступа студентов и преподавателей к образовательным ресурсам глобальной сети Интернет; создание информационной базы автоматизированных обучающих систем и электронных учебных пособий.

2. Информатизация организационно-управленческой деятельности включает: разработку и внедрение системы внутреннего электронного документооборота.

3. Обеспечение развития и поддержания работоспособности компьютерной, технической и технологической базы обеспечивает: совершенствование и развитие компьютерной сети, построение корпоративной сети, развитие и модернизацию компьютерной технической базы.

В Филиале имеется:

- 123 единиц IBM PC – совместимых компьютеров, 65 из которых подключены к глобальной сети Internet;

- 7 цифровых видеопроектора и 7 экрана;

- 65 ПЭВМ Филиала объединены в локальную вычислительную сеть (ЛВС);

- 1 выделенный файловый сервер;

- 1 компьютерный класс на 12 ПЭВМ;

- 5 ПЭВМ находятся в читальном зале библиотеки.

- 6 ПЭВМ в лаборатории кибердружина.



Доступ к сети Интернет рабочих станций Филиала обеспечивается провайдером "TinTV" со скоростью до 32 Мбит/с.

Внедрение современных методик обучения на кафедрах обеспечивается:

- аудиовизуальными техническими средствами (классы ПЭВМ, ноутбук, проектор);

- использованием современного системного программного обеспечения (операционные системы семейства Windows);

- наличием необходимого прикладного программного обеспечения (справочная правовая система «Гарант» с региональным законодательством, системы программ экономического назначения, 1С: Предприятие 8.0 (сетевые, лицензионные) (Бухгалтерия, Зарплата и кадры, Торговля и склад), графические пакеты Fine Reader, пакет программ MS Office, система AutoCAD, система трехмерного моделирования КОМПАС-3D LT).

- Адрес официального сайта Филиала – <http://dimpku.ru>

Функции сайта Филиала:

- информационная функция;

- образовательная функция;

- воспитательная функция;

- научно-просветительная функция;

- функция маркетинга и рекламы учебного заведения.

Интернет-сайт Филиала включает:

- 44 тематических раздела,

- новости Филиала.

Филиал подключен к порталу электронной образовательной среды <http://do.mgutu.ru>.

Выводы: Основная задача формирования информационно-коммуникационной структуры организации решена – создана локальная вычислительная сеть, объединяющая все автоматизированные рабочие места Филиала, позволившая подключить их к ресурсам Интернет.

Сайт филиала <http://dimpku.ru> содержит информацию, рекомендованную Законом об образовании для размещения на сайтах вузов. Он имеет постоянно обновляемую разветвленную структуру, содержит актуальную информацию о деятельности Филиала в различных видах деятельности.

Информационно-коммуникационная среда Филиала соответствует требованиям, предъявляемым к подобным инфраструктурам высших профессиональных учебных заведений.

Студентам Филиала обеспечена возможность свободного доступа к фондам учебно-методической документации и Интернет-ресурсам. Все студенты имеют возможность открытого доступа к электронно-библиотечной системе «Национальный цифровой ресурс ЭБС «Национальный цифровой ресурс «РУКОНТ»».

С помощью портала электронной образовательной среды <http://do.mgutu.ru> реализуются требования Федеральных государственных образовательных стандартов:

- доступ к учебным планам, рабочим программам дисциплин (модулей),

практик, к изданиям электронных библиотечных систем и электронным образовательным ресурсам, указанным в рабочих программах;

- фиксацию хода образовательного процесса, результатов промежуточной аттестации и результатов освоения программы бакалавриата;

- проведение всех видов занятий, процедур оценки результатов обучения, реализация которых предусмотрена с применением электронного обучения, дистанционных образовательных технологий;

- формирование электронного портфолио обучающегося, в том числе сохранение работ обучающегося, рецензий и оценок на эти работы со стороны любых участников образовательного процесса;

- взаимодействие между участниками образовательного процесса, в том числе синхронное и (или) асинхронное взаимодействие посредством сети "Интернет".

Идет непрерывное повышение компьютерной грамотности студентов. В процессе обучения студент получает возможность пользоваться программными продуктами в библиотеке, в компьютерных классах; доступ в Интернет имеется на всех компьютерах, участвующих в учебном процессе.

Внедрение современных методик обучения на кафедрах обеспечивается:

- аудиовизуальными техническими средствами (классы ПЭВМ, ноутбук, проектор);

- использованием современного системного программного обеспечения (ОС семейства Windows);

наличием необходимого прикладного программного обеспечения (справочная правовая система «Гарант» с региональным законодательством, системы программ экономического назначения 1С:С: Предприятие 8.0 (сетевые, лицензионные) (Бухгалтерия, Зарплата и кадры, Торговля и склад), графические пакеты Fine Reader, пакет программ MS Office, система автоматизированного проектирования AutoCAD, система трехмерного моделирования КОМПАС-3D LT).

- использованием информационных технологий;

- существующим парком вычислительной техники.

Эффективное управление учебным процессом является одной из важнейших управленческих задач в филиале, которая охватывает большое количество лиц, вовлеченных в этот процесс – студентов, преподавателей, учебно-вспомогательного и административно-управленческого персонала, и прямо влияет на условия их работы и учебы.

Для дополнительного методического обеспечения, координации и контроля качества учебного процесса в современных условиях, разработана и внедрена в учебный процесс система автоматизированного обучения и контроля знаний «Деканат».

Для автоматизации управления в филиале внедрены и внедряются в настоящее время следующие программные комплексы:

- 1С: Документооборот

- 1С: Учет в бюджетных учреждениях;

- 1С: Зарплата и кадры;

- Система контроля и управления доступом (СКУД);

- Система сбора и хранения данных по мониторингам;
- Цифровой архив.
- Платформа онлайн-образования «Разум»

## 2.12. Кадровое обеспечение образовательного процесса

### Сведения о преподавательском составе для реализации программ ВО и ДПО.

Штатная численность профессорско-преподавательского состава Филиала (далее - ППС) составляет 16,3 штатных единиц, из которых по состоянию на 31.12.2022 укомплектовано 15,15. Некомплект составляет 7 % от штатной численности.

Образовательный процесс обеспечен научно-педагогическим кадрами, имеющими, как правило, базовое образование, соответствующее профилю преподаваемой дисциплины. Назначение на должности ППС осуществляется по результатам конкурса, если иное не предусмотрено действующим законодательством.

Из 35 работников ППС, для 16 работа является основной, 19 осуществляют трудовую деятельность по внешнему совместительству.

Распределение кадрового состава ППС Филиала на конец отчетного периода выглядит следующим образом:

Всего ППС <i>(без внутренних совместителей и почасовиков)</i>	Имеют ученую степень, чел.		Имеют ученое звание, чел.		
	кандидата наук	доктора наук	доцента	профессора	
	18	3	9	1	
	Итого 21 чел. (60% от численности ППС)				
- 35 чел.	до 30 лет	31-40 лет	41-50 лет	51-60 лет	старше 60 л.
	1 чел. / 3 %	5 чел. / 14 %	14 чел. / 40 %	6 чел. / 17 %	9 чел. / 26 %
	без ученой степени		кандидатов наук	докторов наук	
	до 30 лет		до 35 лет	до 40 лет	
	1 чел. / 3 %		-	-	

Количество остепененных работников соответствует нормативным требованиям, предъявляемым к реализуемым образовательным программам.

Доля работников в возрасте до 39 лет в общей численности профессорско-преподавательского состава составила 17%.

Работники Филиала постоянно повышают уровень профессиональной квалификации. Количество завершивших обучение по программам повышения квалификации или программам профессиональной переподготовки составило 35 чел. Доля сотрудников из числа ППС, прошедших повышение квалификации или профессиональную переподготовку в области цифровых компетенций и применения цифровых технологий в 2022 году составила 40%.

### **Сведения о преподавательском составе для реализации программ СПО.**

Штатным расписанием установлена численность педагогических работников в количестве 1 штатной единицы. Работник имеет высшую квалификационную категорию и соответствует квалификационным требованиям, предъявляемым к занимаемой им должности.

Реализация Университетом и его филиалом кадровой политики и предпринимаемые организационно-управленческие действия, направленные на сохранение кадрового потенциала и развитие высококвалифицированного коллектива научно-педагогических работников, способствует формированию кадрового состава, способного эффективно участвовать в учебных и научно-инновационных процессах развития Университета и его филиала, обеспечивать достижение стоящих перед ним особо значимых образовательных и научных целей.

## **2.13. Дополнительное профессиональное образование**

Организацию и реализацию обучения по дополнительным профессиональным программам осуществляет структурное подразделение ПКИУПТ (филиал) федерального государственного бюджетного образовательного учреждения высшего образования «Московский государственный университет технологий и управления имени К. Г. Разумовского (Первый казачий университет)» отдел дополнительного образования.

В соответствии с Регламентом отдел оказывает дополнительные образовательные услуги для лиц, поступающих на обучение по программам дополнительного образования, а также для сотрудников Университета, участвующих в обеспечении и осуществлении образовательной деятельности по дополнительным профессиональным программам.

Предоставление образовательных услуг в сфере дополнительного профессионального образования осуществляется в соответствии с законодательными и нормативными актами Российской Федерации:

1. Федеральный закон от 29 декабря 2012 г. № 273 - ФЗ «Об образовании в Российской Федерации»;

2. Федеральный закон 27 июля 2006 года № 152 - ФЗ «О персональных данных»;

3. Постановление от 20 октября 2021 г. N 1802 «Об утверждении правил размещения на официальном сайте образовательной организации в информационно-телекоммуникационной сети «Интернет» и обновления информации об образовательной организации, а также о признании утратившими силу некоторых актов и отдельных положений некоторых актов Правительства Российской Федерации»;

4. Постановление Правительства Российской Федерации от 15 сентября 2020 г. № 1441 «Об утверждении Правил оказания платных образовательных услуг»;

5. Приказ Минобрнауки России от 1 июля 2013 г. № 499 «Об утверждении Порядка организации и осуществления образовательной деятельности по дополнительным профессиональным программам»;

6. Устав федерального государственного бюджетного образовательного учреждения высшего образования «Московский государственный университет технологий и управления имени К. Г. Разумовского (Первый казачий университет)» (ФГБОУ ВО «МГУТУ им. К.Г. РАЗУМОВСКОГО (ПКУ)»);

7. Положение об «Отделе дополнительного образования»;

8. Решения Ученого совета;

9. Локальные нормативные акты.

Собственная нормативно-правовая и организационно-распорядительная документация соответствует действующему законодательству РФ и является достаточно эффективной для выполнения функций в сфере дополнительного образования.

Дополнительное профессиональное образование (далее - ДПО) направлено на удовлетворение образовательных и профессиональных потребностей, профессиональное развитие человека, обеспечение соответствия его квалификации меняющимся условиям профессиональной деятельности и профессиональной среды. Осуществляется посредством реализации дополнительных профессиональных программ повышения квалификации и профессиональной переподготовки.

Формы обучения и сроки освоения дополнительной профессиональной программы определяются образовательной программой и (или) договором об образовании. Срок освоения дополнительной профессиональной программы должен обеспечивать возможность достижения планируемых результатов и получение новой компетенции (квалификации), заявленных в программе. При этом минимально допустимый срок освоения программ повышения квалификации не может быть менее 16 часов, а срок освоения программ профессиональной переподготовки – не менее 250 часов.

В 2022 г. велась активная работа по развитию совершенствованию многоуровневой системы дополнительного образования. Основными векторами развития стали:

- развитие кадрового потенциала университета,
- расширение спектра реализуемых дополнительных общеобразовательных и дополнительных профессиональных программ повышения квалификации и профессиональной переподготовки;
- увеличение контингента слушателей, получающих дополнительное образование;
- установление развития сотрудничества с предприятиями реального сектора экономики, Министерствами, ведомствами, общественными организациями, социальными и общеобразовательными, профессиональными учреждениями, организациями здравоохранения и др.

В целях формирования и развития дополнительных профессиональных и социально-личностных компетенций специалистов, расширения спектра образовательных услуг в сфере дополнительного профессионального образования продолжена работа по разработке новых и модернизации существующих программ. Всего в интересах специалистов сторонних организаций было реализовано 25 программ дополнительного профессионального образования. Тем самым филиал внес существенный вклад в научно-технологическое и социально-экономическое развитие региона, отраслей промышленности и социальной сферы. Значимой целевой аудиторией реализуемых программ являются специалисты предприятий реального сектора экономики и работники образовательных организаций всех уровней.

Повышение квалификации специалистами предприятий, получение ими необходимых в современных условиях компетенций и навыков позволяет предприятиям успешно реализовывать проекты и программы инновационного развития, направленные на создание принципиально новых производств, модернизацию существующих технологических линий и мощностей.

Среди наиболее востребованных программ повышения квалификации и профессиональной переподготовки остается программа профессиональной переподготовки «Педагогика и психология высшего образования и дополнительного профессионального образования», затем «Управление персоналом», «Юриспруденция» и «Менеджмент», программа повышения квалификации «Оказание первой (доврачебной) медицинской помощи в образовательных организациях» и «Методика преподавания и инновационные технологии в организации учебного процесса в условиях реализации ФГОС».

Категории слушателей в 2022 году были представлены работниками администрации различных уровней, научно-педагогическими работниками организаций высшего образования, педагогическими работниками среднего профессионального и основного общего образования, работниками организаций пищевой отрасли, а именно операторы питания образовательных учреждений.

Таким образом, в отчетный период дальнейшее развитие получила гибкая интегрированная система повышения квалификации и переподготовки сторонних слушателей, а также научно-педагогических, инженерно-технических и административно-управленческих кадров филиала.

Таблица 2.13.1. Перечень направлений подготовки по программам дополнительного профессионального образования, реализуемых филиалом

№	Наименование дополнительной образовательной программы	Срок освоения	годы				
			2018	2019	2020	2021	2022
1	2	3	4	5	6	7	8
1.	<b>Программа повышения квалификации</b>	от 16 до 120 часов	244	846	406	232	216
1	Противодействие коррупции	36 часов	8	444		31	47
2	Менеджмент в образовании	72 часа	-	8	7	5	6
3	Управление персоналом	72 часа	-	-	4	-	4
4	Организация питания детей в образовательных учреждениях	24 часа	94		-	-	-
5	Повар 4 разряда	72 часа	-	-	-	21	-
6	Организация инклюзивного образования детей-инвалидов, детей с ограниченными возможностями здоровья в образовательных организациях	72 часа	-	43	15	18	49
7	Оказание первой (доврачебной) медицинской помощи в образовательных организациях	72 часа	30	33	118	49	19
8	Управление современным процессом воспитания и социализация в условиях ФГОС и инклюзивного образования	72 часа	41	25	26	-	-
9	Казачество на службе России. Психолого-педагогическая подготовка казаков-наставников	72 часа	-	13		14	3
10	"Педагогика и психология дополнительного профессионального образования"	80 часов	-	52	78	-	-
11	"Практическая психология и коучинг в оптимизации корпоративной бизнес среды"	72 часа	-	33	5	-	-
12	"Технологии коуча в корпоративной бизнес среде"	72 часа	-	15	5	-	-
13	Ландшафтное проектирование	72 часа	-	21		-	-
14	Юриспруденция	72 часа	-	20		-	-
15	Экологические требования к промышленным предприятиям	72 часа	-	10		-	-
16	Здоровый образ жизни и занятия физической культурой и спортом	72 часа	-	21		-	-
17	Деятельность классного руководителя в условиях реализации ФГОС				85	-	-
18	Методика преподавания и инновационные технологии в	108 часов	-	80	54	40	35

№	Наименование дополнительной образовательной программы	Срок освоения	годы				
			2018	2019	2020	2021	2022
1	2	3	4	5	6	7	8
	организации учебного процесса в условиях реализации ФГОС						
19	Эксплуатационные материалы	36 часов	-	1	-	-	-
20	Защита интеллектуальной собственности и патентоведение	36 часов	-	2	-	-	-
21	Гидравлические и пневматические системы автомобилей	36 часов	-	-	2	-	-
22	Управление конфликтами в образовательной организации	72 часа				4	1
23	Охрана труда	40 часов					14
24	Управление государственными и муниципальными закупками по 44 ФЗ	72 часа					4
25	Электронная информационно-образовательная среда	72 часа					14
26	Преподаватель высшей школы (по предметным областям)	40-72 часа					16
27	Менеджмент в организации	72 часа					4
<b>2.</b>	<b>Программы профессиональной переподготовки</b>	от 250 до 700 часов	307	75	144	211	252
1	Управление персоналом	320 часов	21	5	4	22	35
2	Государственное и муниципальное управление	320 часов	118	13	25	17	14
3	Финансы и кредит	320 часов	39	-	4	9	4
4	Холодильная и криогенная техника и системы жизнеобеспечения	320 часов	2	-	1	-	3
5	Педагогика и психология высшего образования и дополнительного профессионального образования	700 часов	78	53	38	22	4
6	Юриспруденция	700 часов	14	-	11	2	-
7	Метрология, стандартизация, сертификация	260 часов	4	-	-	2	9
8	Автоматизация технологических машин и комплексов	320 часов	5	-	1	8	17
9	Технология продукции и организация общественного питания	260 часов	2	-	7	1	4
10	Государственное строительство и управление	320 часов	-	4	-	2	-
11	Специалист по управлению проектами и инновационной деятельностью	320 часов	4	-	-	-	-
12	Делопроизводитель с включением модуля 1С Управление торговлей	320 часов	10	-	-	-	-
13	Кассир с включением модуля 1С	320 часов	10	-	-	-	-



№	Наименование дополнительной образовательной программы	Срок освоения	годы				
			2018	2019	2020	2021	2022
1	2	3	4	5	6	7	8
	Управление торговлей						
14	Педагогика и психология высшего образования и дополнительного профессионального образования	260-320 часов	-	-	23	37	59
15	Охрана труда	260 часов	-	-	3	14	12
16	Нутрициология	260 часов	-	-	23	11	-
17	Менеджмент в организации	260 часов	-	-	4	10	36
18	Юриспруденция	320 часов				27	23
19	Повар 3 разряда	320 часов				22	-
20	Контрактная служба в сфере закупок для муниципальных и государственных нужд	320 часов				5	-
21	Пожарная безопасность	320 часов					3
22	Адаптационная физическая культура	260 часов					21
Итого:			551	921	550	443	468

Выводы: Учреждение располагает необходимыми организационно-правовыми документами необходимыми для ведения образовательной деятельности по дополнительным программам профессиональной переподготовки и повышения квалификации. Система дополнительного образования в филиале развивается стабильно и планомерно. Всего по системе дополнительного образования в 2018 году – 551 человек, в 2019 году – 921 человек, в 2020 году – 550 человек, в 2021 – 443 человека, а в 2022 – 468 человек. Наблюдается рост количества обучающихся в сравнении с 2021 годом. Образовательные программы реализуются в соответствии с потребностями рынка. Имеющиеся в вузе направления профессиональной переподготовки реализуются в соответствии требованиями к содержанию дополнительных профессиональных образовательных программ. Категории обучаемых: руководители, специалисты, работники образовательных организаций и граждане, нуждающиеся в освоении новых профессиональных компетенций и дополнительном образовании.

### 3. НАУЧНО-ИССЛЕДОВАТЕЛЬСКАЯ ДЕЯТЕЛЬНОСТЬ

#### 3.1. Состояние и динамика развития основных научных направлений

Научная работа в филиале осуществляется в соответствии с федеральным законодательством об образовании и науке, указами Президента РФ, Законом РФ

«Об образовании», Законом «О высшем и послевузовском образовании», нормативными правовыми актами Министерства образования и науки РФ, Рособнадзора, других компетентных государственных органов.

В соответствии с уставом Университета и Положением о филиале научно-исследовательская работа в филиале проводится на кафедрах и в научных подразделениях во взаимодействии с Министерством образования и науки Ульяновской области, Министерством сельского, лесного хозяйства и природных ресурсов Ульяновской области, органами местного самоуправления, вузами, научными организациями и общественными объединениями областными и российскими. Филиал проводит научные исследования и творческую работу по утверждённым тематическим планам.

Основными задачами НИР филиала являются:

- организация НИР и координация усилий научно-педагогических работников по исследованию проблем высшего профессионального образования;
- актуализация тематик научных исследований;
- содействие организации научно-исследовательской работы студентов;
- подготовка, переподготовка и повышение квалификации преподавателей;
- координация связи кафедр и филиала с органами образования и различными учебными заведениями региона;
- укрепление международного сотрудничества;
- создание и внедрение новых видов технологий в соответствии с утверждёнными научными направлениями и профилями подготовки специалистов в университете;
- оказание научно-производственных услуг;
- оказание консультационных услуг предприятиям.

Филиал участвует во внедрении результатов своих исследований в производство, пропагандирует свои достижения в науке и технологиях, организует выставки достижений и участвует в них.

Научные исследования, проводимые в Филиале, финансируются за счёт средств федерального бюджета и привлеченных средств в соответствии с учрежденными в установленном порядке научными и научно-техническими программами или договорами (контрактами).

Функции кафедр по организации научной работы конкретизированы в соответствующих положениях о них.

В частности кафедры:

- осуществляют организацию и проведение фундаментальных, поисковых и прикладных научных исследований, опытно-конструкторских, внедренческих консультационных работ, в том числе по проблемам образования;
- утверждают темы НИР, разрабатывают и реализуют концептуальные программы их выполнения;
- разрабатывают и реализуют планы научной работы и выпуска научных и научно-методических изданий на календарный год;
- утверждают индивидуальные планы НИР преподавателей, планов научных командировок и повышения квалификации;

- организуют и проводят кафедральные научные мероприятия;
- обеспечивают участие кафедры в общеузовских мероприятиях;
- привлекают студентов к выполнению НИР;
- внедряют результаты НИР в учебный процесс и практику деятельности органов государственного и муниципального управления.

В целях конкретизации механизмов реализации научно-исследовательских задач в филиале дополнительно разработан и утвержден ряд локальных нормативных документов:

- Положение о научно-исследовательской работе (НИР);
- Положение о научно-исследовательской работе студентов (НИРС).

В отчётный период 2022 г. научно-исследовательская работа строится в соответствии с ФЗ от 23.08.1996 № 127-ФЗ (в ред. от 08.12.2020) «О науке и государственной научно-технической политике».

Очевидно, что новые подходы к оценке НИР в ВУЗе в дальнейшем повлияют на планирование и осуществление научно-исследовательской работы.

Научно-исследовательская деятельность преподавателей и студентов Филиала планируется и ведётся в соответствии с научными направлениями, закреплёнными за кафедрами.

1. Направления научно-исследовательской деятельности кафедры «Гуманитарные и социально-экономические дисциплины»:

- Анализ регионального опыта работы кадетских организаций по патриотическому воспитанию обучающихся и разработка научно-методических рекомендаций по патриотическому воспитанию молодежи;
- Разработка методических рекомендаций по подготовке программы дополнительного образования по противодействию распространения идеологии терроризма;
- Проблемы оценки финансово-хозяйственной деятельности предприятий;
- особенности разработок программ дополнительного образования с учетом кластера непрерывного казачьего образования;
- исследование комплексных проблем социально-экономического развития России и ее интеграции в мировое сообщество;
- компаративистский анализ правовых и экономических систем;
- актуальные проблемы правоведения;
- развитие применяемой в технологии проблемно-поискового образования и иных инновационных образовательных технологий высшей школы, совершенствование методики и практики профессионального образования.
- цифровизация научно-образовательной среды института;
- развитие дистанционных образовательных технологий института.

2. Направления научно-исследовательской деятельности кафедры «Естественнонаучные и технические дисциплины»:

- разработка проектов кафе и ресторанов;
- разработка технологического проекта по расчету мощности привода, затрачиваемого на перемещение лопастей машины и соприкасающихся с ней металлических частей;
- разработка проекта устранения проблем при непрерывной автоматизации

и интеграции на производстве;

- разработка технологии производства различных видов продуктов для функционального питания;
- исследование функционально-диетического питания граждан, имеющих различные медико-физиологические показания в терапии онкологических заболеваний.

Таблица 3.1.1. Выполнение НИР научно-исследовательских и опытно-конструкторских работ, тыс. руб.

№	Наименование (тема) НИОКР	Заказчик	№ договора	Сроки реализации		Объемы финансирования, тыс. руб.		Вид исследования
				Дата начала	Дата окончания	Хоздоговора	Иные внебюджетные средства (собственные средства)	
1	Разработка десертных блюд с топинамбуром, алычой и жимолостью	Алексеевское станичное казачье общество	1-НИР/2022	20.01.2022	28.02.2022	603,5	-	Прикладные разработки
2	Совершенствование технологии приготовления полуфабрикатов высокой степени готовности из овощей	ООО «ПЭК»	2-НИР/2022	07.04.2022	30.04.2022	546,7	-	прикладные разработки
3	Расширение ассортимента традиционных блюд из кабачков и разработка принципиально новых путей их кулинарного использования	АНО ДПО «ЦКДО»	3-НИР/2022	29.04.2022	25.07.2022	660,9	-	прикладные разработки
Итого: общий объем финансирования, тыс. руб.						1 811,2		

Указанные научные направления филиала определяются научными интересами учёных филиала и потребностями Ульяновской и Самарской областей.

За отчётный период филиалом получены финансовые средства от научно-исследовательской деятельности, представленные в таблице 3.1.1. В основном, в рамках научно-исследовательской деятельности кафедрами филиала выполняются прикладные научные исследования, подтверждаемые хозяйственными договорами. Основными источниками финансирования НИР являются финансовые средства предприятий и организаций – заказчиков НИР.

В структуре НИР филиала преобладают, в основном, прикладные научные исследования, выполненные за счёт внешних источников. По результатам выполнения научно-исследовательских работ оформляется пакет документов, который включает: договор на проведение научных исследований, техническое задание на выполнение научно-исследовательских работ, акт выполненных работ. Акты выполненных работ рассматриваются и утверждаются директором филиала и руководителем организации – заказчика НИР. Исполнителями НИР являются НПР филиала.

Преподаватели и студенты филиала принимают активное участие в работе научных конференций. В среднем за год преподаватели, студенты и аспиранты принимают участие в 4-5 конференциях, примерно одна треть которых является международными.

На базе филиала ежегодно проводятся международные, всероссийские и региональные научно-практические конференции. К наиболее значимым, привлечшим интерес научно-педагогического сообщества России и зарубежных стран относятся:

Результатом данной работы стало выступление с докладами на следующих конференциях:

-Международная конференция молодых ученых «Инновационные подходы к развитию экономико-социальных взаимоотношений в условиях цифровой экономики»;

-V Международная научно-практическая конференция «Образование. Бизнес. Наука. Культура»;

-II Всероссийской научно-практической конференции (с международным участием) «Инновационные процессы в современной образовательной среде»;

-Региональный форум «Система информационного обеспечения формирования антитеррористического сознания у молодежи».

В филиале применяются передовые формы ведения научно-исследовательской работы:

- Совместная проектная деятельность студентов и ведущих НПР филиала,

- Выполнение студентами филиала совместно с НПР, комплексных выпускных квалификационных работ в области технологий продукции и организации общественного питания и экономики по следующим тематиках:

исследование и моделирование развития ресторана национальной еврейской кухни на региональном рынке услуг общественного питания»

Разработка ассортиментной линейки замороженных мясных полуфабрикатов для ТМ «У Пальча»;

исследование и моделирование развития ресторана национальной еврейской кухни на региональном рынке услуг общественного питания;

совершенствование ассортиментной линейки рубленых полуфабрикатов из мяса птицы для ООО «Компания М»;

моделирование технологических параметров производства изделий с использованием продуктов переработки шпината;

развитие региональной стратегии производства продукции профилактического назначения (на примере Самарской области);

научно-технологическое обоснование производства хлебобулочных и кондитерских изделий с применением фитообогатителей в Самарском регионе,

- внедрение инновационных разработок филиала на предприятиях и организациях в рамках выполнения хоздоговорных научных работ.

В 2022 г. филиалом проводится активная работа в рамках заключенных стратегических партнерских соглашений в области проведения НИОКР с Жигулевским государственным природным биосферным заповедником имени И.И. Спрыгина.

Выводы:

В филиале ведётся активная научно-исследовательская работа по научным направлениям, закреплённым за кафедрами. Студенты, преподаватели и сотрудники филиала принимают участие в международных и общероссийских научно-практических конференциях, конкурсах. На базе филиала проводятся конференции, конкурсы, олимпиады.

Профессорско-преподавательским коллективом филиала за отчетный период выполнены и изданы 54 научных статей.

Научно-исследовательская деятельность в филиале ведётся по следующим научным направлениям: экономические науки, технические науки, педагогические науки.

Студентами филиала в соавторстве с НПР института подготовлены 6 научных статей. В научных мероприятиях приняло участие 220 студентов. В 2022 г. в филиале действовало 2 студенческих научных кружка, включающих 60 человек.

В качестве замечания следует отметить необходимость разнообразить структуру НИР фундаментальными исследованиями, более активным оформлением заявок на получение грантов различных научных фондов и организаций на проведение, в том числе, фундаментальных научных исследований, активизировать научную деятельность студентов института, активизировать публикационную активность НПР института в журналах, рецензируемых ВАК России.

Показатели филиала по результатам научно-исследовательской деятельности соответствуют аккредитационным показателям.

### 3.2. Структура НИР

Научная работа является одним из основных видов деятельности филиала, организуется и проводится в соответствии с законодательными актами Российской Федерации, в соответствии с Положением филиала, Положением о научно-исследовательской работе филиала. Главной целью научно-исследовательской деятельности является повышение эффективности научного потенциала филиала и на этой основе повышения качества подготовки специалистов.

Исследовательская деятельность считается главным средством повышения квалификации преподавательского состава и лучшим способом привлечения студентов к творческой работе по изучаемому предмету. Исследовательская деятельность рассматривается как составная часть обязанностей всех членов коллектива. Главным принципом является интеграция учебного и научного

процессов и фундаментализация образования.

Научно-исследовательская деятельность сотрудников филиала в основном направлена на решение практических проблем в следующих областях: повышение научно-педагогического уровня и профессиональной квалификации преподавателей, достижение общественно-значимых результатов, способствующих развитию реального сектора экономики, развитие теории и практики социального, государственного и муниципального менеджмента, а также на повышение эффективности использования результатов научно-исследовательских работ с целью подготовки специалистов высшей квалификации для пищевой промышленности, для управленческих структур федерального, регионального и муниципального уровней, развитие цифровых образовательных технологий, развитие он-лайн курсов дополнительного профессионального образования с целью переподготовки специалистов с учетом действующих профессиональных стандартов.

Основными формами научной работы в филиале являются: выполнение научно-исследовательских работ (прикладные исследования); подготовка диссертаций, учебных пособий, научных трудов, монографий, статей, докладов, научных отчетов и сообщений; разработка или участие в разработке проектов, программ, проведение и обобщение результатов исследований и выработка рекомендаций; подготовка, проведение и обобщение результатов научных конференций, олимпиад, семинаров, совещаний и творческих дискуссий, панельных сессий, образовательных интенсивов, участие в работе научно-технического совета города и в работе совета молодых ученых региона.

Структуру научной деятельности филиала составляют:

- договорные научные исследования, включаемые в тематические планы научно-исследовательских работ кафедр филиала;
- научные исследования проблемных тематик в научно-исследовательских лабораториях и научном центре, создаваемых на базе вуза;
- хоздоговорные научные исследования.

Указанная научная деятельность, осуществляемая в филиале, финансируется за счет привлеченных средств в соответствии с учрежденными в установленном порядке научными и научно-техническими программами или договорами (контрактами).

Координацию научной работы осуществляет начальник отдела по НИР филиала в соответствии с установленным распределением обязанностей. Научная работа в филиале проводится в соответствии с годовым планом.

Научная работа, проводимая на кафедрах, планируется на календарный год на основе годового плана научной работы филиала. Каждым преподавателем разрабатывается индивидуальный план научной работы на учебный год. По результатам исследований разрабатываются и представляются промежуточные и итоговые отчеты.

К субъектам научной работы относятся:

1. Научно-исследовательский отдел филиала.
2. Должностные лица, несущие ответственность за организацию и руководство научной деятельностью: директор, начальник по научно-исследовательской работе, заведующие кафедрами.

Научно-организационную деятельность осуществляют директор и начальник по научно-исследовательской работе филиала. Научно-педагогические работники филиала принимают участие в международных методических проектах, редактировании и рецензировании монографий, учебно-методических пособий, в организации и проведении олимпиад для школьников и учащихся кадетского корпуса Ульяновской области. Кроме того, осуществляется активное сотрудничество с другими вузами страны и зарубежья.

Всемерное развитие научных исследований является непременной обязанностью преподавателей вуза, поскольку без научно-исследовательской работы учебным заведением не может осуществляться подготовка специалистов на уровне требований современной науки, немыслима качественная подготовка научных кадров и повышение их квалификации.

Научно-исследовательская работа в учебном заведении проводится с учетом достижений отечественной и зарубежной науки и техники.

За 2022 год НИР института опубликовано:

1. Публикации, индексируемые в базе данных Scopus – 7
2. Публикации, индексируемые в базе данных WoS – 1
3. Публикации, индексируемые в базе данных РИНЦ – 33
4. Публикации, в рецензируемых журналах ВАК России – 19

Таким образом, научные исследования по отдельным основным образовательным программам обобщены в разрабатываемых диссертационных исследованиях, статьях и выступлениях ученых филиала, работающих в рамках многих направлений подготовки, на всероссийских и международных научных конференциях. Основные их результаты отражены в вышеуказанных научных трудах.

### **3.3. Основные направления НИР в рамках реализации ОПОП**

Основными задачами научной деятельности филиала определены:

- выявление региональных проблем в рамках научных направлений кафедр;
- организация циклов научных семинаров, тренингов по проблемам региона и отдельных субъектов;

- налаживание связей с субъектами преимущественно на постоянной основе, с выходом на хозяйственные отношения и выполнение заказов субъектов.

Задачи, поставленные перед научно-педагогическими работниками филиала, определяют основную цель научной работы – выход на рынок технологий и труда, предложение инновационных решений задач, стоящих перед различными отраслями экономики региона и страны.

Работа постоянно действующих семинаров в рамках направлений кафедр с приглашением ученых и практиков для активизации потенциала и выявления конкретных проблем на данном этапе деятельности филиала является весьма значимой составляющей научно-исследовательской работы.

Обучение НИР к организации учебной деятельности по диагностике и формированию у студентов исследовательских способностей и готовности к профессиональной НИР служит важной частью научной работы.



Положением о НИР филиала определены следующие приоритетные направления научно-исследовательской работы:

- совершенствование работы по разработке наиболее важных научных направлений, максимальное приближение проблематики исследований, осуществляемых научно-педагогическими работниками к профилю подготовки специалистов и более широкое использование результатов научных исследований в учебном процессе высшей школы;
- активизация деятельности директората, заведующих кафедрами по привлечению преподавателей к выполнению НИР, финансируемых из средств федерального бюджета Министерства образования и науки Российской Федерации, другими министерствами и ведомствами (по отдельным проектам, федеральным целевым программам и грантам);
- разработка и внедрение современных цифровых технологий обучения;
- дальнейшее развитие деятельности по повышению результативности проводимых исследований (издание научной и учебной литературы, защита кандидатских и докторских диссертаций и т.д.);
- активизация патентно-лицензионной работы профессорско-преподавательского состава филиала;
- повышение значимости для науки и практики, проводимых кафедрами вуза, научно-практических конференций, усиление связи с крупными научными центрами и вузами России и зарубежных стран;
- продолжение работы по участию преподавателей в международных, всероссийских симпозиумах, конференциях и конкурсах;
- создание новых и совершенствование действующих научных школ и направлений.

### **3.4. Результативность научно-исследовательской деятельности**

За отчетный период опубликовано 60 научных статей, из них:

- 19 в российских журналах, рекомендованных ВАК;

33 - в издательствах, базах данных (РИНЦ) и международного уровня, в сборниках научных трудов (конференций, семинаров, круглых столов и др.).

Выполнено три научно-исследовательские работы на общую сумму 1811,2 тыс. руб.

НИР организовали 4 научных мероприятия, приняли участия в свыше 10 научных мероприятиях.

В научных мероприятиях участвовало 220 студентов.

Студентами подготовлено 6 научных публикаций.

Подготовка и проведение научно-практической конференции, круглых столов и др. научных мероприятий (основные):

– Международная конференция молодых ученых «Инновационные подходы к развитию экономико-социальных взаимоотношений в условиях цифровой экономики»;

– V Международная научно-практическая конференция «Образование. Бизнес. Наука. Культура»;

– II Всероссийской научно-практической конференции (с международным участием) «Инновационные процессы в современной образовательной среде»;

– Региональный форум «Система информационного обеспечения формирования антитеррористического сознания у молодежи»;

– Молодежный форум «VI Евразийский форум казачьей молодежи «Казачье единство-2022»»;

– Региональный семинар «Естественнонаучное образование - парадоксы нашего времени»;

– Всероссийский научно-практический семинар «Диссеминация педагогического и научного опыта деятельности».

Научно-исследовательская работа студентов организована в следующих формах:

- функционирование студенческих научных кружков;

- подготовка конкурсных проектов студентов, их творческих коллективов и участие в областных, общероссийских и международных конкурсах;

- участие в ежегодном молодёжном форуме «Дни студенческой науки», проводимым головным вузом,

- участие в общероссийских, международных и межрегиональных конференциях.

В научной работе принимают участие студенты, как очной, так и заочной формы обучения (250 человек).

В Филиале функционирует три научных студенческих кружка: СНК «Традиции российского казачества», СНК «Финансист», СНК «Лучшие кулинарные рецепты».

Руководство студенческими научными кружками и клубами осуществляется преподавателями разных кафедр филиала:

- руководителем студенческого научного кружка «Финансист» является к.э.н., доцент кафедры «Гуманитарные и социально-экономические дисциплины» Андреева Елена Владимировна;

- руководителем студенческого научного кружка «Традиции российского казачества» является заместитель директора по развитию казачества и воспитательной работе Дорогойкин Андрей Владимирович;

- руководителем студенческого научного кружка «Лучшие кулинарные рецепты» является старший преподаватель кафедры «Естественнонаучные и технические дисциплины» Кирюхина Тамара Ананьевна.

На протяжении отчётного периода студенты филиала являлись участниками конкурсов и мастер-классов, проводимых как филиалом, так и другими организациями.

Студенты Филиала принимают активное участие в научно-практических конференциях, проводимых как филиалом, так и другими образовательными учреждениями: Молодежном форуме «VI Евразийский форум казачьей молодежи «Казачье единство-2022»»;

Региональном семинаре «Естественнонаучное образование - парадоксы нашего времени»; проекте «Казачья Арт-презентация» МГУТУ; Всероссийском научно-практическом семинаре «Диссеминация педагогического и научного опыта деятельности»; IV

Межмуниципальном фестивале-конкурсе казачьей песни «Гуляйте, братья-казаки!»; Экологической инициативе «Нам здесь жить...» и др.

Количество и объём публикаций студентов за отчетный период представлен в таблице 7.4.

Таблица 3.4.1. Количество публикаций

Период	Публикации студентов без соавторов		Публикации студентов с соавторами преподавателями	
	Кол-во публикаций	Объём публикаций в п.л.	Кол-во публикаций	Объём публикаций в п.л.
01.01.21- 31.12.21	6	2,8	0	0

Многие выпускные квалификационные работы, особенно студентов включают элементы научно-исследовательской работы, при выполнении которой результаты внедряются в производственный процесс, о чем свидетельствуют акты, о внедрении предприятий, по которым выполняются выпускные квалификационные работы.

Выводы: Уровень организации научно-исследовательской работы студентов и молодых учёных Филиала соответствует требованиям, предъявляемым этому направлению деятельности высших учебных заведений. Результативность научно-исследовательской работы студентов подтверждается участием в конкурсах и конференциях.

В перспективе необходимо развивать научное творчество молодёжи, основанное на интеграции исследований в различные научные направления с учётом направлений подготовки студентов. Мотивировать наиболее творческих и одарённых студентов к поступлению в магистратуру и аспирантуру. Регистрировать патенты на студенческие разработки.

#### 4. МЕЖДУНАРОДНАЯ ДЕЯТЕЛЬНОСТЬ

Международная деятельность филиала осуществляется в таких основных формах, как привлечение иностранных студентов, участие преподавателей в международных конференциях и публикация статей, включенных в международные базы цитирования (Scopus и Web of Science). Основными направлениями дальнейшего развития филиала в области международного сотрудничества являются:

- участие в программах международных академических обменов студентов и преподавателей;
- участие преподавателей и студентов в международных конкурсах;
- увеличение удельной численности иностранных студентов;

- активизация публикационной активности в международных научных журналах.

Партнерские соглашения заключены с ЧОУ ВПО Западно-Казахстанским инновационно-технологическим университетом (г.Уральск, Казахстан). Заключено новое соглашение в связи со сменой учредителя университета в Уральске.

Наиболее значимые научно-практические мероприятия международного уровня, в которых в отчетном периоде НПР института приняли участие:

1. III Международная научно-практическая конференция «Государственно-частное партнерство как механизм привлечения инвестиций: модели и опыт» (28.02.2022 г. г.Астана (Нур-султан), Республика Казахстан)

2. XVI Международная научно-практическая конференция «Парадигма современной науки глазами молодых» (11.04.2022 г. г.Костанай, Республика Казахстан)

Количество иностранных студентов от общего числа студентов составляет 1,9%, что свидетельствует о привлечении иностранных граждан к обучению в вузе. В настоящее время в ПКIUPT обучаются 18 иностранных студента из Казахстана, Узбекистана, Украины, Туркменистана, Азербайджана.

Филиал ведёт подготовку специалистов, являющихся гражданами стран СНГ см. табл. 4.1.

Таблица 4.1. Сведения об иностранных студентах, обучающихся в Филиале в отчетном периоде

№ п/п	Наименование страны	Количество студентов
1.	Республика Казахстан	6
2.	Туркменистан	1
3.	Азербайджан	1
4.	Узбекистан	9
5.	Украина	1

Выводы: Международное сотрудничество студентов и преподавателей Филиала ведётся, в основном, с коллегами из стран ближнего зарубежья. Студенты и преподаватели Филиала участвуют в конкурсах, конференциях, олимпиадах. Необходимо в дальнейшем налаживать контакты с коллегами из дальнего зарубежья.

## 5. ВНЕУЧЕБНАЯ РАБОТА

**Воспитательная работа** - Организация воспитательного процесса в высшем учебном заведении является социально значимым и важным направлением общественного развития.

Воспитание в вузе имеет социокультурную направленность. Она подразумевает совершенствование досуга студентов, проведение

оздоровительных работ, активизацию творческой деятельности, профилактику аморального и асоциального поведения, организацию общественно полезной, волонтерской деятельности, творческой самодеятельности. В условиях современного социально-экономического развития общества, воспитание молодежи направлено на духовное и нравственное развитие личности, ее профессиональное определение и рост. Воспитательная работа со студентами сосредоточена на развитии потребности личности в достижении личностных успехов, реализации своих целей и задач, формирования самостоятельности, самоутверждения, развития самодостаточности личности, ее основных качеств, способствующих включение в различные сферы общественной жизнедеятельности, получения определенной специализации, профессионального развития.

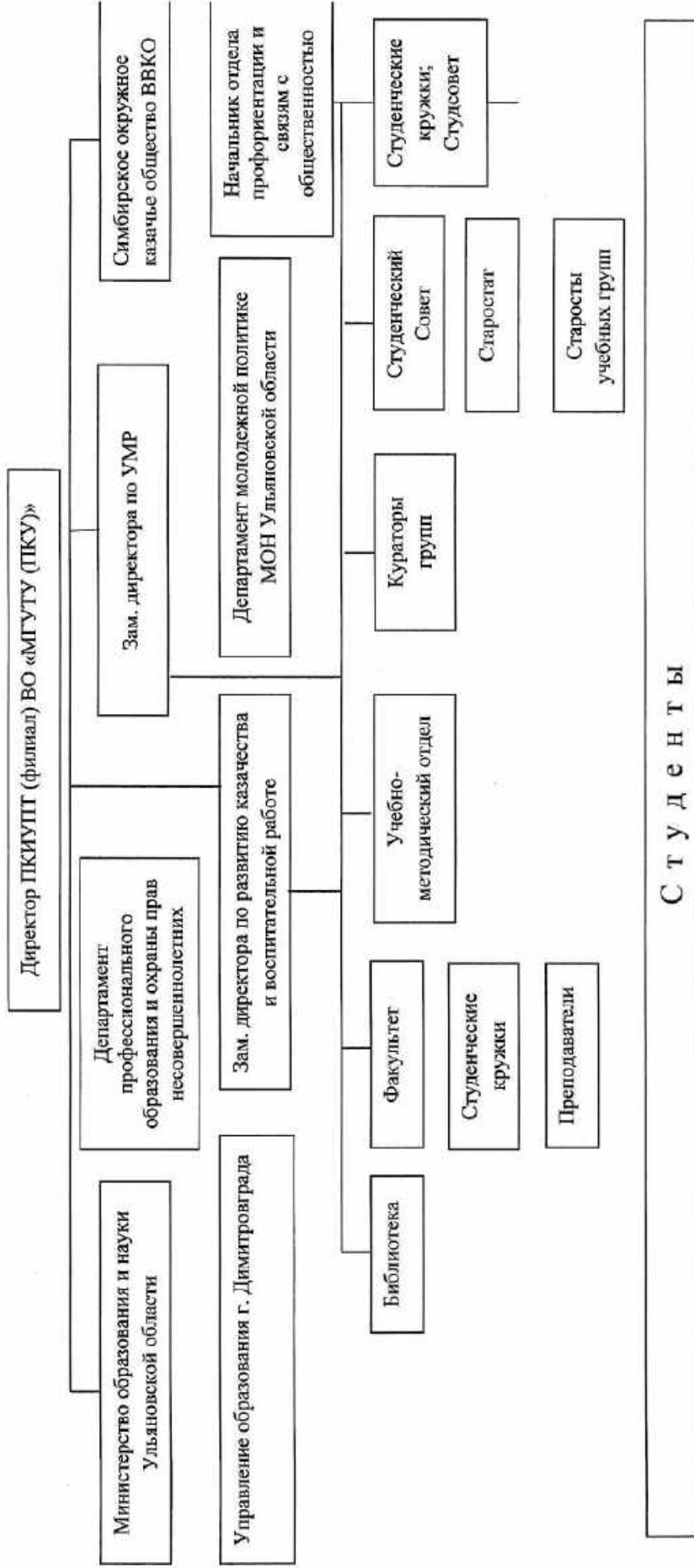
**Цель воспитательной деятельности** – создание условий для активной жизнедеятельности студентов, их гражданского самоопределения и самореализации, их духовно - нравственного воспитания основанного на традициях казачества, и максимального развития в интеллектуальном, культурном плане.

**Достижение поставленной цели возможно при условии успешного решения следующих задач:**

- формирование мировоззрения и системы базовых ценностей личности;
- приобщение студенчества к общечеловеческим нормам морали, национальным устоям и традициям, воспитание студентов в духе патриотизма;
- обеспечение развития личности и ее социально-психологической поддержки, формирование личностных качеств, необходимых для эффективной профессиональной деятельности;
- воспитание внутренней потребности личности в здоровом образе жизни.

Успешное решение поставленных задач позволяет обеспечить условия для становления и самореализации студента, будущего специалиста, обладающего мировоззренческим потенциалом, высокой культурой и гражданской ответственностью, владеющего способностями к профессиональному, интеллектуальному и социальному творчеству

В институте создана система по реализации стратегии университета в воспитательной деятельности (рисунок 5.1). Все направления воспитательной работы распределены между структурами института и эффективно реализуются. Это удалось достичь путем разработки и внедрения внутривузовской системы менеджмента качества. Основным координатором вопросов по воспитательной (внеучебной) работе со студентами всех форм обучения и специальностей занимается заместитель директора по развитию казачества и воспитательной работе, другими важными элементами сформированной структуры являются работа научно - преподавательского состава кафедр «ЕНиТД» и «ГиСЭД».



## С т у д е н т ы

Рисунок 5.1. Структура воспитательной (внеучебной) работы Поволжского казачьего института управления и пищевых технологий филиала федерального государственного образовательного учреждения высшего образования «Московский государственный университет технологий и управления имени К.Г. Разумовского» (Первый казачий университет)

Воспитательная работа осуществляется в соответствии с федеральными нормативными правовыми актами:

- ФЗ от 29.12.2012 № 273-ФЗ «Об образовании в Российской Федерации».
- Государственной программой «Патриотическое воспитание граждан РФ на 2015-2020 годы», утвержденной Постановлением Правительства РФ от 30 декабря 2015 года № 1493.
- Федеральной целевой программой «Формирование установок толерантного сознания и профилактика экстремизма в российском обществе», утвержденной Постановлением Правительства РФ № 629 от 25 августа 2001 г.
- Концепцией профилактики злоупотребления психоактивными веществами в образовательной среде, утвержденной Приказом Минобрнауки России от 28.02.2000 г.
- Рекомендациями по организации внеучебной работы со студентами в образовательном учреждении высшего профессионального образования (письмо Минобрнауки России от 20.03.2002 г. № 30-55-181/16).
- Рекомендациями по развитию студенческого самоуправления в вузах (приказ Минобрнауки России от 21.06.2002 г. № 2329) и разработанными на их основе локальными нормативными актами, включая программы и планы работы по противодействию экстремистской деятельности, профилактике правонарушений административного характера среди обучающихся, профилактике суицидального поведения, профилактике наркомании и табакокурения.

Воспитательная (внеучебная) работа со студентами института в течение отчетного периода проводилась по следующим направлениям:

1. Развитие студенческого самоуправления;
2. Гражданско-правовое, патриотическое и духовно-нравственное воспитание;
3. Формирование здорового образа жизни;
4. Создание условий для реализации творческого потенциала студентов, поддержка талантливой молодежи;
5. Взаимодействие с участниками кластера непрерывного казачьего образования и Ульяновским отделением РДШ
6. Работа с казачьими обществами и РПЦ.

#### **Молодежная политика.**

В институте создан Студенческий совет. Его возглавляют самые активные и успешные студенты нашего института, пользующиеся авторитетом среди своих товарищей и преподавателей. Председателем Совета в отчетном периоде является Исакова Карина Витальевна. Совет занимается вопросами организационного характера, культурно-массовой работой, курирует научно-исследовательский сектор, информационный сектор, работу кибердружины, спортивный сектор, сектор общественных и культурных связей.

Структура студенческого самоуправления представлена на рисунке 5.2.

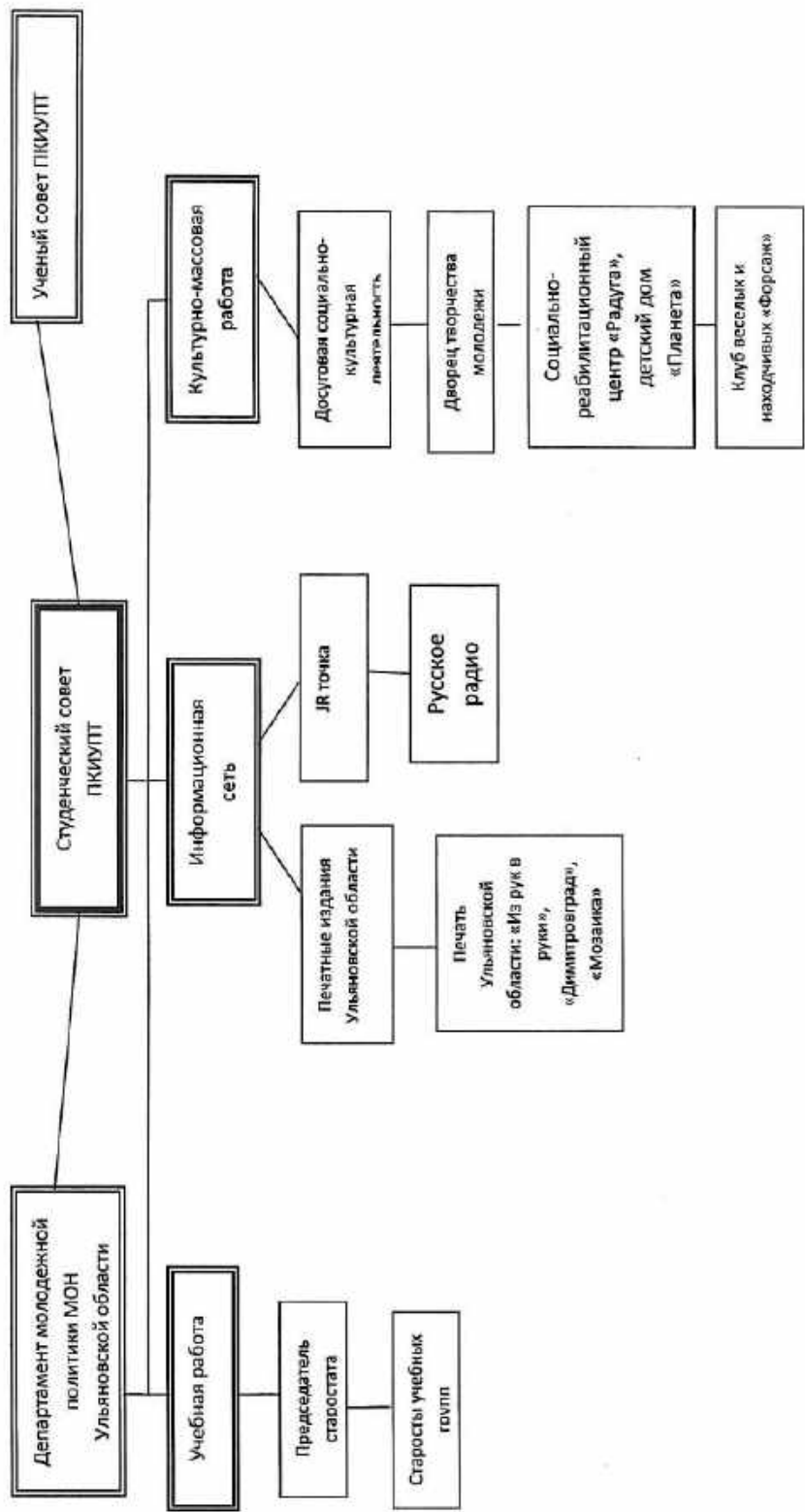


Рисунок 5.2. Схема студенческого самоуправления ПКИУПТ



Важным направлением воспитательной деятельности является создание условий для реализации творческого потенциала студентов, поддержка талантливой молодежи. В институте работает культурно-массовый сектор. Для развития творческого потенциала в институте организован творческий коллектив студентов: ансамбль казачьей песни "Зорница", команда КВН «Теория Большого». Команда КВН института заняла I место на городском турнире команд КВН. Солисты ансамбля казачьей песни постоянные участники городских, региональных мероприятий, лауреаты II, III категорий в городских конкурсах «Песни, опаленные войной», «Сирень Победы».

Процесс духовно – нравственного, военно – патриотического воспитания организован с участием наших партнеров: Русская православная Церковь, Симбирское отдельское казачье общество ВВКО, молодежные и общественные организации, учреждения искусства и культуры.

Систематически проходят различные мероприятия: мероприятия патриотической направленности, лекции, круглые столы, посвященные Дням воинской славы. Студенты - казаки принимают участие в митингах на Аллее Славы нашего города. Регулярными для участников кластера НКО стали экскурсии в музей "Оружие Победы 1941 – 1945г.", краеведческий музей, проходят встречи с интересными людьми.

Физкультурно-оздоровительные мероприятия проводились в ходе плановых занятий. Команда института по хоккею с мячом постоянный участник и призер городского и регионального чемпионата.

На базе филиала проходят встречи с врачами – наркологами и инфекционистами, а также специалистами Администрации города в рамках проекта "Здоровый город".

В соответствии с акцией «Мы вместе» в институте организован сбор гуманитарной помощи бойцам-участникам СВО. Добровольцы-волонтеры института находятся в постоянной готовности к выполнению поручений.

#### **Казачество.**

На сегодняшний день в Ульяновской области работает система непрерывного казачьего образования, в которую входят:

- детский сад «Автошка»,
- детский сад «Калейдоскоп»,
- Университетский лицей г.Димитровграда,
- Бряндинская средняя школа,
- Троицко-Сунгурская СОШ,
- Архангельская средняя школа,
- Лицей № 25 вошедший в состав РДШ,
- Первомайская средняя школа,
- МБОУ г. Ульяновска «Средняя школа № 5 С.М. Кирова»,
- Мулловская СОШ №1,
- городской казачий кадетский корпус на базе Димитровградского технического колледжа,

- Новоспаский технологический техникум,
- Поволжский казачий институт управления и пищевых технологий,
- Волжское войсковое казачье общество,
- Русская Православная церковь.

В образовательных учреждениях реализующих казачий компонент в процесс обучения включены дополнительные дисциплины такие как:

- история казачества;
- роль казачества в формировании и развитии Российской государственности;
- основы православного вероучения;
- религиозная безопасность.

Студенты - казаки ПКИУПТ в качестве казаков - наставников работают с кадетами МБОУ "Университетский лицей города Димитровграда Ульяновской области", Бряндинской СШ им.Е.А.Сапоговой, Первомайской средней школы и Средней школы №1 р.п.Мулловка.

На базе института создано хуторское казачье общество "Хутор Университетский", которое прошло регистрацию в Министерстве Юстиции. Хутор вошел в единый государственный реестр казачьих обществ.

В 2022 году наши студенты стали организаторами и участниками следующих мероприятий:

**а) мероприятия федерального масштаба:**

1. Международная научная конференция 15.02.2022;
2. Конференция «Казачество на службе отечеству» - 26.04.2022;
3. VI Евразийский форум казачьей молодежи «Казачье единство – 2022» в поселке Кубинка Московской области – 2-8.07.2022;
4. Слет молодежных казачьих медиа, г.Москва – 26-28.10.2022.

**б) мероприятия регионального масштаба:**

1. Молебен мученице Татиане и вручение грамот митрополитом симбирским и новоспасским Лонгиным - 25.02.2022;
2. Встреча атаманов Казачьих обществ с начальником управления МВД Ульяновской области – 31.03.2022;
3. Межрегиональные казачьи игры «Волжский сполох» - 17-22.07.2022;
4. Региональный форум «Молодёжь против террора» - 27.10.2022;

**в) мероприятия городского масштаба:**

5. Поминальное богослужение казаков, панихида в Преображенском кафедральном соборе г.Димитровграда по невинно убиенным казакам, погибшим в результате «раскулачивания» - 24.01.2022;
6. Месячник военно-патриотического воспитания - февраль 2022;
7. Проведение «Дня открытых дверей» для учащихся города, родителей – февраль-март 2022;
8. Оказание гуманитарной помощи беженцам из Донбаса – апрель-май 2022;
9. Лекция-дискуссия в поддержку вооруженных сил России в проведении специальной операции – 29.03.2022

10. Проведение конференции с участием лидера Казачьей Молодежи России Кошмаром В.Э. – 04.04.2022;
11. Торжественные мероприятия, посвященные Дню Космонавтики – 12.04.2022;
12. Участие в городском «Дне Призывника» - 20.04.2022;
13. Участие в реквием-шествии, посвященном годовщине трагедии в Чернобыле - 26.04.2022;
14. Мероприятия, посвященные памяти священномученику Александру (Гневушеву) школа с. Бряндино - 28.04.2022;
15. Городской фестиваль «Сирень Победы» - 06.05.2022;
16. Возложение цветов к монументу Славы и участие в акции «Бессмертный Полк» - 09.05.2022;
17. «Дорога к Храму» Внеклассные занятия по Основам Православной Культуры в Спаса-Преображенском Кафедральном соборе г. Димитровграда - май 2022;
18. День Памяти, 22 июня - 22.06.2022;
19. День знаний – 01.09.2022;
20. День солидарности в борьбе с терроризмом – 03.09.2022;
21. Торжественная церемония приведения к присяге – 13.10.2022;

Выездные мероприятия не проводились.

Анализ воспитательной работы в ПКИУПТ позволяет сделать следующие выводы:

1. Процесс воспитательная работы в вузе организован на основе системного подхода;
2. На базе института созданы молодежные структуры, благодаря которым студенты вовлекаются в воспитательный процесс, данная работа имеет системный подход;
3. Создана система мероприятий по различным направлениям, которая позволяет осуществлять внеучебную работу на высоком уровне.
4. Благодаря отлаженному взаимодействию с казачьими обществами и РПЦ в институте реализуется очень важные направление воспитательной работы;
5. Особое внимания уделяется социальной адаптации студентов первокурсников, для решения этой задачи подключены все структуры и ресурсы института.

**Вывод:** воспитательная работа в институте соответствует требованиям Министерства образования и науки Российской Федерации, Положению о филиале, локальным, нормативным, правовым актам и организационно-распорядительной документации вуза.

## 6. МАТЕРИАЛЬНО-ТЕХНИЧЕСКОЕ ОБЕСПЕЧЕНИЕ

### 6.1. Обеспеченность аудиторным фондом

Филиал расположен по адресу: г. Димитровград, ул. Гвардейская, д.28,30.

Филиал располагается в четырехэтажном учебном корпусе. В корпусе также имеется буфет, пункт оказания медицинской помощи и библиотека.

Материально-техническая база, используемая в научно-исследовательской работе, является частью материальной базы, используемой и для обеспечения учебного процесса.

Образовательный процесс в филиале организован в помещениях здания общей площадью 2459,39 кв.м., из них 343,05 кв.м. (по договору аренды № 9-А/2020 от 22.06.2020) и в помещениях общей площадью 2116,34 кв.м. (по договору безвозмездного пользования №1/2019 от 25.04.2019г.). В том числе учебная площадь 1418 кв.м, учебно-вспомогательная площадь 325 кв.м.

Таблица 6.1.1. Обобщенные показатели материально-технической базы  
Филиала

Наименование показателя	2015	2016	2017	2018	2019	2020	2021	2022
Общая площадь учебно-лабораторных зданий, м <sup>2</sup>	4977 м <sup>2</sup>	4977 м <sup>2</sup>	4977 м <sup>2</sup>	2117 м <sup>2</sup>	2117 м <sup>2</sup>	2117 м <sup>2</sup>	2117 м <sup>2</sup>	2117 м <sup>2</sup>
Площадь на 1 студента (по приведенному контингенту) м <sup>2</sup>	17,97	13,90	18,8	15,0	9,3	8,0	9,3	9,5
Стоимость основных фондов (всего), тыс. руб.	10184,6	10758,4	10758,4	11416,9	2959	3373	3970	4076
Основные фонды на 1 студента (по приведенному контингенту) тыс. руб.	30,44	30,05	40,7	80,7	11,1	14,8	17,2	18,3

Все учебные помещения (аудитории, лаборатории, кабинеты, компьютерные классы) закреплены приказом за кафедрами, отделами и структурными подразделениями, которые обязаны осуществлять контроль за

состоянием аудиторного фонда и обеспечивать эксплуатацию находящегося в нем оборудования.

Краткая характеристика аудиторного фонда филиала представлена в таблице.

Аудиторный фонд филиала.

Таблица 6.1.2. Обобщенные показатели материально-технической базы филиала

Вместимость аудиторий	Количество
Аудитории до 35 мест	12
Аудитории до 50 мест	4
Аудитории до 80 мест	2
Всего учебных аудиторий	18
Лаборатории	5
Компьютерные классы	1
Всего учебных помещений	27

В составе аудиторий – учебные лекционные, лекционно-лабораторные, лабораторные. Таким образом, оснащенность филиала необходимым аудиторно-лабораторным фондом, лабораторным оборудованием, наглядными пособиями, инвентарем, учебно-методической литературой позволяет вести в филиале.

## 6.2. Спортивно-оздоровительная деятельность

Работа по организации физической культуры проводится в соответствии с нормативными документами, приказами и инструкциями Министерства образования РФ, приказами ректора Университета и директора Филиала.

Для занятий физической культурой и повышения спортивного мастерства Филиал арендует спортивный зал, площадью 343,05 кв.м.

## 6.3. Медицинское обслуживание

В Филиале выделено помещение для работы сотрудника учреждения здравоохранения.

Филиалом с ООО «Поликлиника Лекон» заключен договор на оказание медицинских услуг студентам, сотрудникам и профессорско-преподавательскому составу от 18.05.2022.

Регулярно, в течение года, проводится работа: по оказанию медицинских услуг студентам и профессорско-преподавательскому составу Филиала, а также иногородним студентам, профессорско-преподавательскому составу, прибывшему в Филиал из других городов.

Обслуживает пункт квалифицированный медработник. Кабинет оснащен необходимым медицинским оборудованием. В пункте оказания медицинской помощи проводятся физиопроцедуры, прививки, ЭКГ, инъекции. Работа пункта оказания медицинской помощи проверяется санэпидстанцией города.

Постоянно осуществляется контроль соблюдения санитарно-гигиенического режима в Филиале: обследуются учебные помещения, проводится проверка санитарного состояния санузлов, осуществляется санитарно-профилактические мероприятия по предотвращению воздушно-капельных инфекций.

#### **6.4. Организация питания**

Филиалом заключен договор на оказание услуг по организации питания для сотрудников и студентов №2 с ООО "Торговый дом и К" об обеспечении студентов, сотрудников и профессорско-преподавательского состава питанием (№2 от 29.04.2022).

#### **6.5. Социально-бытовые условия**

Социальная работа со студентами осуществляется по следующим направлениям:

1. Оказание материальной помощи студентам, оказавшимся в сложной финансовой ситуации.
2. Поддержание базы данных по студентам льготной категории; выплаты пособий, компенсаций, материальной помощи.
3. Организация оздоровительных мероприятий для студентов.
4. Работа социально-психологической службы.
5. Поощрение отличников учебы, студенческого актива.

Особое внимание уделяется работе с социально незащищенной и льготной категорией студентов

Одним из важнейших направлений социальной работы со студентами является стипендиальное обеспечение студентов. Стипендии назначаются на основании Положения о стипендиальном обеспечении и других формах материальной поддержки студентов, аспирантов и докторантов ФГБОУ ВО «МГУТУ им. К.Г. Разумовского (ПКУ)», утвержденным ректором.

Общежития у филиала нет.

### **7. ФИНАНСОВАЯ ДЕЯТЕЛЬНОСТЬ**

Источником финансового обеспечения являются субсидии на выполнение государственного задания, субсидии на иные цели и средства от приносящей доход деятельности. Номера лицевых счетов: 20686Ц32270 – для учета операций со средствами бюджетных учреждений, 21686Ц32270 – для учета операций с субсидиями на иные цели.

Таблица 7.1. Сведения о финансово-экономической деятельности Филиала

Наименование показателя	Всего	в том числе по видам деятельности					
		образовательная	из нее			научные исследования и разработки	прочие виды
			по образовательным программам		по дополнительным профессиональным программам		
			специалистов среднего звена	бакалавриата			
1.Объем поступивших средств (за отчетный год) - всего	45182,6	43371,4	346,3	40762,4	2262,7	1811,2	0,0
1.1 в том числе средства: бюджетов всех уровней (субсидий) – всего	11990,5	11990,5	346,3	11644,2	0,0	0,0	0,0
1.1.1 в том числе бюджета: федерального, в том числе:	11990,5	11990,5	346,3	11644,2	0,0	0,0	0,0
-субсидии на выполнение государственного задания	6913,1	6913,1	216,0	6697,1	0,0	0,0	0,0
-субсидии на иные цели	5077,4	5077,4	130,3	4947,1	0,0	0,0	0,0
1.2 субъекта РФ	0,0	0,0	0,0	0,0	0,0	0,0	0,0
1.3 местного	0,0	0,0	0,0	0,0	0,0	0,0	0,0
1.4 организаций	2594,0	782,8	0,0	0,0	782,8	1811,2	0,0
1.5 населения	30598,1	30598,1	0,0	29118,2	1479,9	0,0	0,0

## 8. УСЛОВИЯ ОБУЧЕНИЯ В ФИЛИАЛЕ ЛИЦ С ОВЗ И ИНВАЛИДНОСТЬЮ

Филиал создает соответствующие условия для получения образования лиц с ограниченными возможностями здоровья. Проведен инструктаж по работе с инвалидами. На основе соблюдения принципов здоровьесбережения в институте устанавливается особый Порядок освоения дисциплины «Физическая культура». Занятия по физическому воспитанию проводятся по специальным программам с учетом особенностей обучающихся и с учетом индивидуальной программы реабилитации. Студенты с нарушениями слуха и зрения смогут выбрать подвижные занятия адаптивной физкультурой на открытом воздухе или в спортивном зале, а также занятия на специальных тренажерах общеукрепляющей направленности. Для обучающихся с нарушением функций опорно-двигательного аппарата предусмотрена возможность заниматься интеллектуальными видами спорта.

Основные профессиональные образовательные программы адаптированы для инвалидов различных нозологических групп. Образовательный процесс для обучающихся инвалидов и лиц с ОВЗ в филиале может быть реализован в следующих формах:

1. В общих учебных группах (совместно с другими обучающимися) без или с применением специализированных методов обучения;
2. В специализированных учебных группах (совместно с другими обучающимися с данной нозологией) с применением специализированных методов и технических средств обучения;
3. По индивидуальному плану;
4. С применением дистанционных образовательных технологий.

Таблица 9.1. Наличие условия для обучения лиц с ОВЗ

N п/п	Условия для получения образования обучающимися с ограниченными возможностями здоровья	Наличие условий для получения образования обучающимися с ограниченными возможностями здоровья (да/нет, комментарий)
1.	<p>Обеспечение беспрепятственного доступа обучающихся с ограниченными возможностями здоровья, имеющих нарушения опорно-двигательного аппарата, в учебные помещения и другие помещения соискателя лицензии (лицензиата), а также их пребывания в указанных помещениях (наличие пандусов, поручней, расширенных дверных проемов, лифтов, локальных пониженных стоек-барьеров; при отсутствии лифтов аудитории для проведения учебных занятий должны располагаться на первом этаже)</p>	<p>Да / адрес: 433515, Ульяновская область, г. Димитровград, ул. Гвардейская, д. 28,30 Территория учреждения соответствует условию беспрепятственного, безопасного и удобного передвижения:</p> <ul style="list-style-type: none"> <li>- выделены парковочные места для автотранспортных средств (ОВЗ);</li> <li>- вход оборудован пандусом с углом наклона 1:12;</li> <li>- наличие кнопки вызова и таблицы Брайля при входе в здание с указанием ФИО и телефона сопровождающего для лиц с ОВЗ;</li> <li>- имеются обозначения желтого цвета, указывающие путь к аудитории для лиц с ОВЗ, туалетной комнате и медицинскому кабинету;</li> <li>- аудитория для маломобильных групп с широким дверным проемом без порогов для проведения учебных занятий располагается на первом этаже с указанием таблицы Брайля;</li> <li>- медицинский кабинет расположен на первом этаже;</li> <li>- санитарно-гигиеническая комната расположена на 1 этаже и оснащена специальным оборудованием, поручнями и кнопкой вызова.</li> </ul>

Лица с ограниченными возможностями здоровья в филиале не обучаются.



## 9. ПОКАЗАТЕЛИ ДЕЯТЕЛЬНОСТИ ОБРАЗОВАТЕЛЬНОЙ ОРГАНИЗАЦИИ ВЫСШЕГО ОБРАЗОВАНИЯ, ПОДЛЕЖАЩЕЙ САМООБСЛЕДОВАНИЮ

№ п/п	Показатели		Значение показателя
	А	Б	
<b>1</b>	<b>Образовательная деятельность</b>		
1.1	Общая численность студентов (курсантов), обучающихся по образовательным программам бакалавриата, программам специалитета, программам магистратуры, в том числе:		942
1.1.1	по очной форме обучения		106
1.1.2	по очно-заочной форме обучения		224
1.1.3	по заочной форме обучения		612
1.2	Общая численность аспирантов (адъюнктов, ординаторов, интернов, ассистентов-стажеров), обучающихся по образовательным программам подготовки научно-педагогических кадров в аспирантуре (адъюнктуре), программам ординатуры, программам ассистентуры-стажировки, в том числе:		0
1.2.1	по очной форме обучения		0
1.2.2	по очно-заочной форме обучения		0
1.2.3	по заочной форме обучения		0
1.3	Общая численность студентов (курсантов), обучающихся по образовательным программам среднего профессионального образования, в том числе:		5
1.3.1	по очной форме обучения		5
1.3.2	по очно-заочной форме обучения		0
1.3.3	по заочной форме обучения		0
1.4	Средний балл студентов (курсантов), принятых по результатам единого государственного экзамена на первый курс на обучение по очной форме по программам бакалавриата и специалитета по договору об образовании по образовательным программам высшего образования		60
1.5	Средний балл студентов (курсантов), принятых по результатам дополнительных вступительных испытаний на первый курс на обучение по очной форме по программам бакалавриата и специалитета по договору об образовании по образовательным программам высшего образования		0
1.6	Средний балл студентов (курсантов), принятых по результатам единого государственного экзамена и результатам дополнительных вступительных испытаний на обучение по очной форме по программам бакалавриата и специалитета за счет средств соответствующих бюджетов бюджетной системы Российской Федерации		68,6

1.7	Численность студентов (курсантов) - победителей и призеров заключительного этапа всероссийской олимпиады школьников, членов сборных команд Российской Федерации, участвовавших в международных олимпиадах по общеобразовательным предметам по специальностям и (или) направлениям подготовки, соответствующим профилю всероссийской олимпиады школьников или международной олимпиады, принятых на очную форму обучения на первый курс по программам бакалавриата и специалитета без вступительных испытаний	человек	0
1.8	Численность студентов (курсантов) - победителей и призеров олимпиад школьников, принятых на очную форму обучения на первый курс по программам бакалавриата и специалитета по специальностям и направлениям подготовки, соответствующим профилю олимпиады школьников, без вступительных испытаний	человек	0
1.9	Численность/удельный вес численности студентов (курсантов), принятых на условия целевого приема на первый курс на очную форму обучения по программам бакалавриата и специалитета в общей численности студентов (курсантов), принятых на первый курс по программам бакалавриата и специалитета на очную форму обучения	человек/%	7 / 17,07
1.10	Удельный вес численности студентов (курсантов), обучающихся по программам магистратуры, в общей численности студентов (курсантов), обучающихся по образовательным программам бакалавриата, программам специалитета, программам магистратуры	%	2,02
1.11	Численность/удельный вес численности студентов (курсантов), имеющих диплом бакалавра, диплом специалиста или диплом магистра других организаций, осуществляющих образовательную деятельность, принятых на первый курс на обучение по программам магистратуры образовательной организации, в общей численности студентов (курсантов), принятых на первый курс по программам магистратуры на очную форму обучения	человек/%	0 / 0
1.12	Общая численность студентов образовательной организации, обучающихся в филиале образовательной организации (далее - филиал)	человек	-
2	Научно-исследовательская деятельность		
2.1	Количество цитирований в индексируемой системе цитирования Web of Science в расчете на 100 научно-педагогических работников	единиц	-
2.2	Количество цитирований в индексируемой системе цитирования Scopus в расчете на 100 научно-педагогических работников	единиц	-
2.3	Количество цитирований в Российском индексе научного цитирования (далее - РИНЦ) в расчете на 100 научно-педагогических работников	единиц	-
2.4	Количество статей в научной периодике, индексируемой в системе цитирования Web of Science, в расчете на 100 научно-педагогических работников	единиц	-
2.5	Количество статей в научной периодике, индексируемой в системе цитирования Scopus, в расчете на 100 научно-педагогических работников	единиц	-
2.6	Количество публикаций в РИНЦ в расчете на 100 научно-педагогических работников	единиц	-
2.7	Общий объем научно-исследовательских, опытно-конструкторских и технологических работ (далее - НИОКР)	тыс. руб.	1811,22
2.8	Объем НИОКР в расчете на одного научно-педагогического работника	тыс. руб.	118,38
2.9	Удельный вес доходов от НИОКР в общих доходах образовательной организации	%	4,74
2.10	Удельный вес НИОКР, выполненными собственными силами (без привлечения исполнителей), в общих доходах образовательной организации от НИОКР	%	100
2.11	Доходы от НИОКР (за исключением средств бюджетов бюджетной системы Российской Федерации, государственных фондов поддержки науки) в расчете на одного научно-педагогического работника	тыс. руб.	1811,22
2.12	Количество лицензионных соглашений	единиц	0
2.13	Удельный вес средств, полученных образовательной организацией от управления объектами интеллектуальной собственности, в общих доходах образовательной организации	%	0
2.14	Численность/удельный вес численности научно-педагогических работников без ученой степени - до 30 лет, кандидатов наук - до 35 лет, докторов наук - до 40 лет, в общей численности научно-педагогических работников	человек/%	1 / 3,03

2.15	Численность/удельный вес численности научно-педагогических работников, имеющих ученую степень кандидата наук, в общей численности научно-педагогических работников образовательной организации	человек/%	19 / 57,58
2.16	Численность/удельный вес численности научно-педагогических работников, имеющих ученую степень доктора наук, в общей численности научно-педагогических работников образовательной организации	человек/%	3 / 9,09
2.17	Численность/удельный вес численности научно-педагогических работников, имеющих ученую степень кандидата и доктора наук, в общей численности научно-педагогических работников филиала (без совместителей и работающих по договорам гражданско-правового характера)	человек/%	21 / 63,64
2.18	Количество научных журналов, в том числе электронных, издаваемых образовательной организацией	единиц	0
2.19	Количество грантов за отчетный период в расчете на 100 научно-педагогических работников	единиц	0
<b>3 Международная деятельность</b>			
3.1	Численность/удельный вес численности иностранных студентов (курсантов) (кроме стран Содружества Независимых Государств (далее - СНГ)), обучающихся по образовательным программам бакалавриата, программам специалитета, программам магистратуры, в общей численности студентов (курсантов), в том числе:	человек/%	0 / 0
3.1.1	по очной форме обучения	человек/%	0 / 0
3.1.2	по очно-заочной форме обучения	человек/%	0 / 0
3.1.3	по заочной форме обучения	человек/%	0 / 0
3.2	Численность/удельный вес численности иностранных студентов (курсантов) из стран СНГ, обучающихся по образовательным программам бакалавриата, программам специалитета, программам магистратуры, в общей численности студентов (курсантов), в том числе:	человек/%	18 / 1,91
3.2.1	по очной форме обучения	человек/%	0 / 0
3.2.2	по очно-заочной форме обучения	человек/%	4 / 1,79
3.2.3	по заочной форме обучения	человек/%	14 / 2,42
3.3	Численность/удельный вес численности иностранных студентов (курсантов) (кроме стран СНГ), завершивших освоение образовательных программ бакалавриата, программ специалитета, программ магистратуры, в общей выпуске студентов (курсантов)	человек/%	0 / 0
3.4	Численность/удельный вес численности иностранных студентов (курсантов) из стран СНГ, завершивших освоение образовательных программ бакалавриата, программ специалитета, программ магистратуры, в общем выпуске студентов (курсантов)	человек/%	0 / 0
3.5	Численность/удельный вес численности студентов (курсантов) образовательной организации, обучающихся по очной форме обучения по образовательным программам бакалавриата, программам специалитета, программам магистратуры, прошедших обучение за рубежом не менее семестра (триместра), в общей численности студентов (курсантов)	человек/%	0 / 0
3.6	Численность студентов (курсантов) иностранных образовательных организаций, прошедших обучение в образовательной организации по очной форме обучения по образовательным программам бакалавриата, программам специалитета, программам магистратуры, не менее семестра (триместра)	человек	0
3.7	Численность/удельный вес численности иностранных граждан из числа научно-педагогических работников в общей численности научно-педагогических работников	человек/%	0 / 0
3.8	Численность/удельный вес численности иностранных граждан (кроме стран СНГ) из числа аспирантов (адъюнктов, ординаторов, интернов, ассистентов-стажеров) образовательной организации в общей численности аспирантов (адъюнктов, ординаторов, интернов, ассистентов-стажеров)	человек/%	0 / 0
3.9	Численность/удельный вес численности иностранных граждан стран СНГ из числа аспирантов (адъюнктов, ординаторов, интернов, ассистентов-стажеров) образовательной организации в общей численности аспирантов (адъюнктов, ординаторов, интернов, ассистентов-стажеров)	человек/%	0 / 0

3.10	Объем средств, полученных образовательной организацией на выполнение НИОКР от иностранных граждан и иностранных юридических лиц	тыс. руб.	0
3.11	Объем средств от образовательной деятельности, полученных образовательной организацией от иностранных граждан и иностранных юридических лиц	тыс. руб.	0
<b>4</b>	<b>Финансово-экономическая деятельность</b>		
4.1	Доходы образовательной организации по всем видам финансового обеспечения (деятельности)	тыс. руб.	38204,46
4.2	Доходы образовательной организации по всем видам финансового обеспечения (деятельности) в расчете на одного научно-педагогического работника	тыс. руб.	2497,02
4.3	Доходы образовательной организации из средств от приносящей доход деятельности в расчете на одного научно-педагогического работника	тыс. руб.	2169,42
4.4	Отношение среднего заработка научно-педагогического работника в образовательной организации (по всем видам финансового обеспечения (деятельности)) к соответствующей среднемесячной начисленной заработной плате наемных работников в организациях, у индивидуальных предпринимателей и физических лиц (среднемесячному доходу от трудовой деятельности) в субъекте Российской Федерации	%	206,1
<b>5</b>	<b>Инфраструктура</b>		
5.1	Общая площадь помещений, в которых осуществляется образовательная деятельность, в расчете на одного студента (курсанта), в том числе:	кв. м	11,02
5.1.1	имеющихся у образовательной организации на праве собственности	кв. м	0
5.1.2	закрепленных за образовательной организацией на праве оперативного управления	кв. м	0
5.1.3	предоставленных образовательной организации в аренду, безвозмездное пользование	кв. м	11,02
5.2	Количество компьютеров в расчете на одного студента (курсанта)	единиц	0,55
5.3	Удельный вес стоимости оборудования (не старше 5 лет) образовательной организации в общей стоимости оборудования	%	44,72
5.4	Количество экземпляров печатных учебных изданий (включая учебники и учебные пособия) из общего количества единиц хранения библиотечного фонда, состоящих на учете, в расчете на одного студента (курсанта)	единиц	38,56
5.5	Удельный вес укрупненных групп специальностей и направлений подготовки, обеспеченных электронными учебными изданиями (включая учебники и учебные пособия) в количестве не менее 20 изданий по основным областям знаний	%	100
5.6	Численность/удельный вес численности студентов (курсантов), проживающих в общежитиях, в общей численности студентов (курсантов), нуждающихся в общежитиях	человек/%	0 / 0
<b>6</b>	<b>Обучение инвалидов и лиц с ограниченными возможностями здоровья</b>		
6.1	Численность/удельный вес численности студентов (курсантов) из числа инвалидов и лиц с ограниченными возможностями здоровья, обучающихся по программам бакалавриата, программам специалитета и программам магистратуры, в общей численности студентов (курсантов), обучающихся по программам бакалавриата, программам специалитета и программам магистратуры	человек/%	0 / 0
6.2	Общее количество адаптированных образовательных программ высшего образования, в том числе:	единиц	7
6.2.1	программ бакалавриата и программ специалитета	единиц	7
	для инвалидов и лиц с ограниченными возможностями здоровья с нарушениями зрения	единиц	7
	для инвалидов и лиц с ограниченными возможностями здоровья с нарушениями слуха	единиц	7
	для инвалидов и лиц с ограниченными возможностями здоровья с нарушениями опорно-двигательного аппарата	единиц	7
	для инвалидов и лиц с ограниченными возможностями здоровья с нарушениями зрения с нарушениями слуха	единиц	7
	для инвалидов и лиц с ограниченными возможностями здоровья с нарушениями слуха с нарушениями зрения	единиц	7
	для инвалидов и лиц с ограниченными возможностями здоровья с нарушениями слуха с нарушениями опорно-двигательного аппарата	единиц	7
	для инвалидов и лиц с ограниченными возможностями здоровья с нарушениями зрения с нарушениями слуха с нарушениями опорно-двигательного аппарата	единиц	7
	для инвалидов и лиц с ограниченными возможностями здоровья с нарушениями слуха с нарушениями зрения с нарушениями опорно-двигательного аппарата с нарушениями опорно-двигательного аппарата	единиц	7





	инвалидов и лиц с ограниченными возможностями здоровья с другими нарушениями	человек	0
	инвалидов и лиц с ограниченными возможностями здоровья со сложными дефектами (два и более нарушений)	человек	0
6.6	Общая численность инвалидов и лиц с ограниченными возможностями здоровья, обучающихся по адаптированным программам магистратуры, в том числе:	человек	0
6.6.1	по очной форме обучения	человек	0
	инвалидов и лиц с ограниченными возможностями здоровья с нарушениями зрения	человек	0
	инвалидов и лиц с ограниченными возможностями здоровья с нарушениями слуха	человек	0
	инвалидов и лиц с ограниченными возможностями здоровья с нарушениями опорно-двигательного аппарата	человек	0
	инвалидов и лиц с ограниченными возможностями здоровья с другими нарушениями	человек	0
	инвалидов и лиц с ограниченными возможностями здоровья со сложными дефектами (два и более нарушений)	человек	0
6.6.2	по очно-заочной форме обучения	человек	0
	инвалидов и лиц с ограниченными возможностями здоровья с нарушениями зрения	человек	0
	инвалидов и лиц с ограниченными возможностями здоровья с нарушениями слуха	человек	0
	инвалидов и лиц с ограниченными возможностями здоровья с нарушениями опорно-двигательного аппарата	человек	0
	инвалидов и лиц с ограниченными возможностями здоровья с другими нарушениями	человек	0
	инвалидов и лиц с ограниченными возможностями здоровья со сложными дефектами (два и более нарушений)	человек	0
6.6.3	по заочной форме обучения	человек	0
	инвалидов и лиц с ограниченными возможностями здоровья с нарушениями зрения	человек	0
	инвалидов и лиц с ограниченными возможностями здоровья с нарушениями слуха	человек	0
	инвалидов и лиц с ограниченными возможностями здоровья с нарушениями опорно-двигательного аппарата	человек	0
	инвалидов и лиц с ограниченными возможностями здоровья с другими нарушениями	человек	0
	инвалидов и лиц с ограниченными возможностями здоровья со сложными дефектами (два и более нарушений)	человек	0
6.7	Численность/удельный вес численности работников образовательной организации, прошедших повышение квалификации по вопросам получения высшего образования инвалидов и лицами с ограниченными возможностями здоровья, в общей численности работников образовательной организации, в том числе:	человек/%	36 / 61,02
6.7.1	численность/удельный вес профессорско-преподавательского состава, прошедшего повышение квалификации по вопросам получения высшего образования инвалидов и лицами с ограниченными возможностями здоровья, в общей численности профессорско-преподавательского состава	человек/%	35 / 100,0
6.7.2	численность/удельный вес учебно-вспомогательного персонала, прошедшего повышение квалификации по вопросам получения высшего образования инвалидов и лицами с ограниченными возможностями здоровья, в общей численности учебно-вспомогательного персонала	человек/%	1 / 16,67